

พฤติกรรมกรออมและการกู้ยืมของสมาชิก
สหกรณ์ออมทรัพย์สหภาพแรงงานรัฐวิสาหกิจการไฟฟ้านครหลวง จำกัด



สารนิพนธ์นี้เป็นส่วนหนึ่งของการศึกษาตามหลักสูตร
ปริญญาการจัดการมหาบัณฑิต
วิทยาลัยการจัดการ มหาวิทยาลัยมหิดล
พ.ศ. 2559

ลิขสิทธิ์ของมหาวิทยาลัยมหิดล

สารนิพนธ์

เรื่อง

พฤติกรรมกรรมการออมและการกู้ยืมของสมาชิก

สหกรณ์ออมทรัพย์สหภาพแรงงานรัฐวิสาหกิจการไฟฟ้านครหลวง จำกัด

ได้รับการพิจารณาให้นับเป็นส่วนหนึ่งของการศึกษาตามหลักสูตร

ปริญญาการจัดการมหาบัณฑิต

วันที่ 7 มกราคม 2560



.....
นายสงกรานต์ ศรีเมือง
ผู้วิจัย

.....
ผู้ช่วยศาสตราจารย์พรเกษมกันตตามระ,

Ed.D.

อาจารย์ที่ปรึกษาสารนิพนธ์

.....
ผู้ช่วยศาสตราจารย์พลิศา รุ่งเรือง,

Ph.D.

ประธานกรรมการสอบสารนิพนธ์

.....
ศาสตราจารย์คลินิก นายแพทย์ สุวัฒน์ เบญจพลพิทักษ์,

M.D.

รักษาการแทนคณบดีวิทยาลัยการจัดการ

วิทยาลัยการจัดการ มหาวิทยาลัยมหิดล

.....
ผู้ช่วยศาสตราจารย์มลฤดี สระภู่น,

Ph.D.

กรรมการสอบสารนิพนธ์

กิตติกรรมประกาศ

สารนิพนธ์ฉบับนี้สำเร็จลุล่วงไปได้ด้วยดี ผู้เรียนขอกราบขอบคุณความเมตตากรุณา และการชี้แนะที่เป็นประโยชน์อย่างยิ่งจากอาจารย์ที่ปรึกษา ผู้ช่วยศาสตราจารย์พรเกษม กันตตามระ ที่กรุณาแนะนำ แก่ใจข้อบกพร่องต่างๆ ทั้งได้ตรวจสอบแก้ไขสารนิพนธ์ฉบับนี้ ขอกราบขอบพระคุณ ผู้ช่วยศาสตราจารย์พลิศา รุ่งเรือง ที่ให้ความรู้เกี่ยวกับแนวคิดทฤษฎีที่ใช้ในการทำสารนิพนธ์ ตลอดจนเสียสละเวลาในการชี้แนะให้คำปรึกษา รวมถึงคณาจารย์ของวิทยาลัยการจัดการ มหาวิทยาลัยมหิดลที่ได้ให้ความรู้ในด้านต่างๆ ตลอดจนหลักสูตรการศึกษา ที่เป็นพื้นฐานความรู้สำคัญที่สามารถนำมาประยุกต์ใช้ในการทำสารนิพนธ์ฉบับนี้ และขอขอบคุณคณะกรรมการสอบสารนิพนธ์ที่ให้คำชี้แนะ จนทำให้วิทยานิพนธ์เล่มนี้สำเร็จโดยสมบูรณ์

ผู้เขียนขอขอบคุณกัลยาณมิตรของผู้เขียนทุกท่านที่ได้ให้ความช่วยเหลือและเป็นกำลังใจให้ผู้เขียนตลอดมา เพื่อนๆ BM รุ่น 18A ทุกท่านที่ได้ร่วมแลกเปลี่ยนประสบการณ์ตลอดเวลาการเรียน ความเอื้ออาทร มิตรภาพที่จริงใจ ความเป็นกันเอง และช่วยสร้างบรรยากาศในการศึกษาให้เป็นไปอย่างสนุกสนาน ขอขอบคุณคุณพรชัย พิพัฒน์ดำรงกุล ตลอดจนผู้บังคับบัญชาที่การไฟฟ้านครหลวง รวมถึงทุกคนที่คอยแนะนำและช่วยเหลือในการทำสารนิพนธ์ฉบับนี้

สุดท้ายนี้ท้ายนี้ผู้วิจัยขอขอบพระคุณครอบครัว บิดา มารดา ที่ให้การอุปการะอบรมเลี้ยงดู ตลอดจนส่งเสริม ให้การสนับสนุน และเป็นแรงผลักดันสำคัญในการศึกษา และขอขอบพระคุณเจ้าของเอกสารและงานวิจัยทุกท่านที่ผู้ศึกษาค้นคว้าได้นำมาอ้างอิงในการทำวิจัย จนกระทั่งงานวิจัยฉบับนี้สำเร็จลุล่วงไปได้ด้วยดี

สงกรานต์ ศรีเมือง

พฤติกรรมกรรมการออมและการกู้ยืมของสมาชิกสหกรณ์ออมทรัพย์สหภาพแรงงานรัฐวิสาหกิจการไฟฟ้า นครหลวง จำกัด

BEHAVIOR OF METROPOLITAN ELECTRICITY AUTHORITY STATE ENTERPRISE UNION'S SAVING AND CREDIT CO-OPERATIVE LIMITED MEMBERS

สงกรานต์ ศรีเมือง 5850036

กจ.ม.

คณะกรรมการที่ปรึกษาสารนิพนธ์: ผู้ช่วยศาสตราจารย์พรเกษม กันตามระ, Ed.D., ผู้ช่วยศาสตราจารย์ พลิศ รุ่งเรือง, Ph.D., ผู้ช่วยศาสตราจารย์มฤดี สระภูณ, Ph.D.

บทคัดย่อ

งานวิจัยครั้งนี้เป็นการวิจัยเชิงปริมาณ มีวัตถุประสงค์เพื่อศึกษาพฤติกรรมกรรมการออมและการกู้ยืม และความสัมพันธ์ระหว่างปัจจัยด้านบุคลากร (รายได้จากเงินเดือน, รายได้จากค่าล่วงเวลาและกลุ่มงาน)กับพฤติกรรมกรรมการออมและการกู้ยืมของสมาชิกสหกรณ์ออมทรัพย์สหภาพแรงงานรัฐวิสาหกิจการไฟฟ้านครหลวง จำกัด เพื่อให้สหกรณ์ออมทรัพย์สหภาพแรงงานรัฐวิสาหกิจการไฟฟ้านครหลวง จำกัด และการไฟฟ้านครหลวง ทราบถึงอุปนิสัยทางการเงินของพนักงาน เพื่อเป็นแนวทาง และข้อเสนอแนะ ในการบริหารงานเพื่อสร้างความเชื่อมั่นในองค์กรให้แก่พนักงาน และนำไปสู่ความมั่นคงยั่งยืนขององค์กร

ผลจากการวิจัยพบว่า มีพฤติกรรมหลากหลายด้าน ที่เป็นอุปนิสัยทางการเงินที่ดี ในกลุ่มงานวิชาการ และมีอุปนิสัยทางการเงินที่ไม่ดี แต่โดยรวมยังมีการออมในระดับต่ำ และมีการกู้ยืมเพื่อหมุนเวียนใช้ในชีวิตประจำวันอยู่ค่อนข้างมาก

สุดท้าย ผู้วิจัยได้ขอเสนอแนะแนวทางเพื่อกระตุ้นการออมเงิน สหกรณ์ควรเพิ่มประเภทเงินฝากและอัตราดอกเบี้ย เพื่อจูงใจและเป็นทางเลือกให้สมาชิกออมมากขึ้น ด้านการกู้เงิน สหกรณ์ควรพิจารณาค่าล่วงเวลาไม่เกิน 30% ความสามารถในการชำระหนี้ เงินได้คงเหลือหักค่าใช้จ่ายรวมทั้งเงินกู้ไม่เกิน 20% เพื่อให้สมาชิกมีเงินเหลือใช้จ่ายในชีวิตประจำวัน และการให้ความรู้ อาจมีการจัดกิจกรรมสำหรับกลุ่มสมาชิกที่มีพฤติกรรมทางการเงินต่างกัน ได้ร่วมแลกเปลี่ยนความคิดเห็นและประสบการณ์ชีวิตต่างๆ รวมทั้งส่งเสริมการจัดทำบัญชีครัวเรือน แก่สมาชิกเพื่อการวางแผนการเงินสอดคล้องกับหลักการเศรษฐกิจพอเพียงสำหรับการไฟฟ้านครหลวง ควรจัดให้มีการสนับสนุนการดำเนินงานของสหกรณ์ ในการประชาสัมพันธ์ข่าวสารสหกรณ์ผ่านสื่อต่าง ๆ ของการไฟฟ้านครหลวงอย่างสม่ำเสมอ การประชุมร่วมกันระหว่างสหกรณ์กับการไฟฟ้านครหลวง เกี่ยวกับการบริหารหนี้ การส่งเสริมการออมของสมาชิก และการให้ความรู้การออมและการใช้เงินอย่างระมัดระวัง เพื่อวางแผนทางการเงิน และสร้างความเชื่อมั่นในองค์กรให้แก่พนักงาน ให้ความสำคัญกับคุณภาพชีวิตและนิสัยการใช้เงินของพนักงาน ที่จะเป็นตัวเสริมสร้างความแข็งแกร่งขององค์กร สร้างความสมดุลระหว่าง ตัวพนักงาน การไฟฟ้านครหลวง และสหกรณ์ฯ

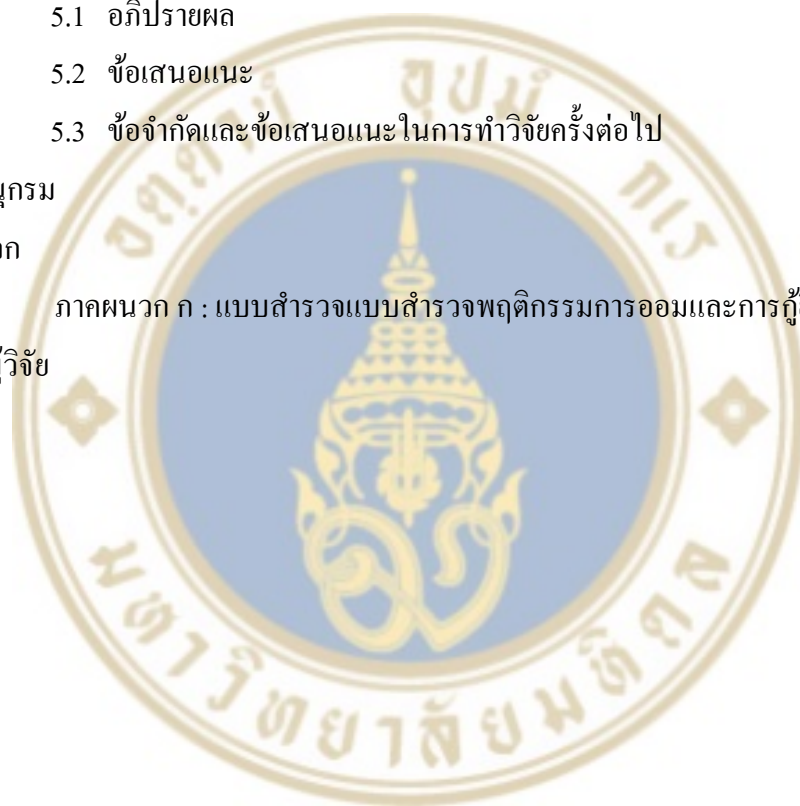
คำสำคัญ : รายได้จากเงินเดือน/ค่าล่วงเวลา/กลุ่มงาน/พฤติกรรมกรรมการออม/พฤติกรรมกรรมการกู้ยืม

สารบัญ

	หน้า
กิตติกรรมประกาศ	ข
บทคัดย่อ	ค
สารบัญตาราง	ฉ
สารบัญภาพ	ช
บทที่ 1 บทนำ	1
1.1 ความเป็นมาและความสำคัญของปัญหา	1
1.2 จุดประสงค์ของการวิจัย (Objectives)	1
1.3 ขอบเขตของการวิจัย(Scope of research)	2
1.4 สมมติฐานของการวิจัย (Hypothesis)	2
1.5 ประโยชน์ที่คาดว่าจะได้รับ	6
บทที่ 2 แนวคิด ทฤษฎี และงานวิจัยที่เกี่ยวข้อง	7
2.1 ยกตัวอย่างให้เห็นภาพชัดเจนยิ่งขึ้น จากปัญหาหนี้สินครูไทย	8
2.2 ประวัติสหกรณ์ออมทรัพย์	9
2.2.1 ประวัติการก่อตั้ง	9
2.2.2 สอฝ.ในแต่ละยุค	10
2.3 กรอบแนวคิด	15
บทที่ 3 วิธีการดำเนินการวิจัย	16
3.1 ประชากรและกลุ่มตัวอย่าง	16
3.2 เครื่องมือที่ใช้ในการวิจัย	17
3.3 การจัดการข้อมูลและสถิติที่ใช้วิเคราะห์ข้อมูล	18
บทที่ 4 ผลการวิจัย และสรุปผลการวิจัย	19
4.1 ข้อมูลทั่วไปของผู้ตอบแบบสอบถาม	19
4.2 ข้อมูลเกี่ยวกับบุคลากร พนักงานการไฟฟ้านครหลวง	22
4.3 ข้อมูลเกี่ยวกับการออม	25

สารบัญ(ต่อ)

	หน้า
4.4 ข้อมูลเกี่ยวกับการกู้ยืม	27
4.5 ผลการทดสอบสมมติฐาน	31
บทที่ 5 อภิปรายผล และข้อเสนอแนะ	50
5.1 อภิปรายผล	50
5.2 ข้อเสนอแนะ	53
5.3 ข้อจำกัดและข้อเสนอแนะในการทำวิจัยครั้งต่อไป	54
บรรณานุกรม	55
ภาคผนวก	56
ภาคผนวก ก : แบบสำรวจแบบสำรวจพฤติกรรมการออมและการกู้ยืมของสมาชิกฯ	57
ประวัติผู้วิจัย	62



สารบัญตาราง

ตารางที่		หน้า
4.1	แจกแจงสัดส่วนระหว่างรายได้จากเงินเดือนและพฤติกรรมการออม	32
4.2	แจกแจงสัดส่วนระหว่างรายได้จากเงินเดือนและการเลือกรูปแบบการออม	32
4.3	แจกแจงสัดส่วนระหว่างรายได้จากค่าล่วงเวลาและพฤติกรรมการออม	34
4.4	แจกแจงสัดส่วนระหว่างรายได้จากค่าล่วงเวลาและการเลือกรูปแบบการออม	35
4.5	แจกแจงสัดส่วนระหว่างกลุ่มงานและพฤติกรรมการออม	37
4.6	แจกแจงสัดส่วนระหว่างกลุ่มงานและการเลือกรูปแบบการออม	38
4.7	แจกแจงสัดส่วนระหว่างรายได้จากเงินเดือนและพฤติกรรมการกู้ยืม	40
4.8	แจกแจงสัดส่วนระหว่างรายได้จากเงินเดือนและการเลือกรูปแบบการกู้ยืม	41
4.9	แจกแจงสัดส่วนระหว่างรายได้จากค่าล่วงเวลาและพฤติกรรมการกู้ยืม	43
4.10	แจกแจงสัดส่วนระหว่างรายได้จากค่าล่วงเวลาและการเลือกรูปแบบการกู้ยืม	44
4.11	แจกแจงสัดส่วนระหว่างกลุ่มงานและพฤติกรรมการกู้ยืม	47
4.12	แจกแจงสัดส่วนระหว่างกลุ่มงานและการเลือกรูปแบบการกู้ยืม	48

สารบัญภาพ

ภาพที่	หน้า	
2.1	แสดงสัดส่วนหนี้สินครัวเรือนต่อผลิตภัณฑ์มวลรวมภายในประเทศ	7
2.2	แสดงฐานะทางการเงินของประชากรที่เกษียณแล้ว	8
2.3	นายไพศาล ราชชัยนันท์	10
2.4	สหกรณ์ออมทรัพย์ฯ ในการไฟฟ้านครหลวง เขตวัดเลียบ ในอดีต	10
2.5	สหกรณ์ออมทรัพย์ฯ ในการไฟฟ้านครหลวง เขตวัดเลียบ ในยุคก้าวกระโดด	11
2.6	รถบริการเคลื่อนที่	13
2.7	กรอบแนวคิด	16
4.1	แสดงการจำแนกกลุ่มตัวอย่างตามเพศ	20
4.2	แสดงการจำแนกกลุ่มตัวอย่างตามอายุ	20
4.3	แสดงการจำแนกกลุ่มตัวอย่างตามสถานภาพ	20
4.4	แสดงการจำแนกกลุ่ม ตัวอย่างตามการศึกษา	21
4.5	แสดงการจำแนกกลุ่มตัวอย่างตามจำนวนสมาชิกที่ต้องอุปการะ	21
4.6	แสดงการจำแนกกลุ่มตัวอย่างตามอายุการเป็นสมาชิกสหกรณ์ฯ	21
4.7	แสดงการจำแนกกลุ่มตัวอย่างตามกลุ่มงาน	22
4.8	แสดงการจำแนกกลุ่มตัวอย่างตามระดับซี	22
4.9	แสดงการจำแนกกลุ่มตัวอย่างตามอายุงาน	23
4.10	แสดงการจำแนกกลุ่มตัวอย่างตามรายได้จากเงินเดือน	24
4.11	แสดงการจำแนกกลุ่มตัวอย่างตามรายได้จากค่าล่วงเวลา	24
4.12	แสดงการจำแนกกลุ่มตัวอย่างตามรายจ่าย	25
4.13	แสดงการจำแนกกลุ่มตัวอย่างตามปริมาณเงินฝากสหกรณ์ต่อปี	26
4.14	แสดงการจำแนกกลุ่มตัวอย่างตามปริมาณค่าหุ้นต่อเดือน	27
4.15	แสดงการจำแนกกลุ่มตัวอย่างตามรูปแบบการฝากเงิน	27
4.16	แสดงการจำแนกกลุ่มตัวอย่างตามรูปแบบการกู้ยืม	29
4.17	แสดงการจำแนกกลุ่มตัวอย่างตามปริมาณภาระหนี้สิน	29

สารบัญภาพ(ต่อ)

ภาพที่		หน้า
4.18	แสดงการจำแนกกลุ่มตัวอย่างตามเวลาฟ่อนชำระคงเหลือ	30
4.19	แสดงการจำแนกกลุ่มตัวอย่างตามเวลาฟ่อนชำระที่วางแผนไว้	30



บทที่ 1

บทนำ

1.1 ความเป็นมาและความสำคัญของปัญหา

การดำเนินชีวิตภายใต้สภาวะเศรษฐกิจในปัจจุบันที่ได้รับผลกระทบจากวิกฤติเศรษฐกิจโลกเช่นนี้ โดยเฉพาะผู้ที่มีรายได้น้อยและราคาสินค้าที่สูงขึ้น ทำให้รายได้ที่ได้รับไม่เพียงพอกับรายจ่ายที่เพิ่มขึ้นเป็นเงาตามตัว ดังนั้น จึงมีการแก้ปัญหาด้วยการกู้ยืมเงินจากบุคคลภายนอกหรือสถาบันการเงินนอกระบบ ซึ่งคิดอัตราดอกเบี้ยเงินกู้ในอัตราที่สูงกว่าสถาบันการเงินที่อยู่ในระบบหลายเท่าตัว จนทำให้เกิดภาระหนี้สินขึ้นมากมายจนอาจนำไปสู่การไม่สามารถชำระหนี้คืนได้หมด

สหกรณ์ออมทรัพย์ จึงเข้ามามีบทบาท สำคัญในชีวิตประจำวันของผู้ที่มีรายได้ประจำ เนื่องจากสหกรณ์ออมทรัพย์ทำหน้าที่หลัก 2 ประการ คือ ช่วยเสริมการออมของสมาชิก ทั้งในด้านการถือหุ้นและการออมเงิน และเป็นแหล่งกู้ยืมเงินเพื่อช่วยเหลือสมาชิกที่มีความจำเป็นและเดือดร้อนโดยคิดอัตราดอกเบี้ยต่ำ

สมาชิกมีแนวโน้มกู้ยืมมากกว่าการออม ผู้ศึกษาจึงมีความสนใจที่จะต้องศึกษาถึงปัจจัยที่ส่งผลกระทบต่อการออมและการกู้ยืมเพื่อสหกรณ์ออมทรัพย์สหภาพแรงงานรัฐวิสาหกิจไฟฟ้านครหลวง จำกัดจะได้นำไปปรับปรุงส่งเสริมการออม และการกู้ยืมของสมาชิกสหกรณ์ออมทรัพย์สหภาพแรงงานรัฐวิสาหกิจไฟฟ้านครหลวงจำกัด ให้เหมาะสมต่อไป

1.2 จุดประสงค์ของการวิจัย (Objectives)

1. เพื่อศึกษาพฤติกรรมการออมและการกู้ยืมของสมาชิกสหกรณ์ออมทรัพย์สหภาพแรงงานรัฐวิสาหกิจไฟฟ้านครหลวง จำกัด

2. เพื่อศึกษาความสัมพันธ์ระหว่างปัจจัยด้านบุคลากร (รายได้จากเงินเดือน, รายได้จากค่าล่วงเวลาและกลุ่มงาน)กับพฤติกรรมการออมและการกู้ยืมของสมาชิกสหกรณ์ออมทรัพย์สหภาพแรงงานรัฐวิสาหกิจไฟฟ้านครหลวงจำกัด

1.3 ขอบเขตของการวิจัย(Scope of research)

1. ขอบเขตของเนื้อหาการวิจัยครั้งนี้มุ่งศึกษาพนักงานการไฟฟ้านครหลวงที่เป็นสมาชิกในสหกรณ์ออมทรัพย์สหภาพแรงงานรัฐวิสาหกิจไฟฟ้านครหลวง จำกัด ที่ยังไม่เกษียณอายุ ซึ่งมีจำนวน 381 ตัวอย่าง

2. เวลาที่ใช้ในการเก็บข้อมูลจะใช้เวลาตั้งแต่วันที่ 15ตุลาคม2559ถึง วันที่ 10 พฤศจิกายน 2559เป็นระยะเวลา 26วัน

3. สถานที่เก็บข้อมูล คือ สหกรณ์ออมทรัพย์สหภาพแรงงานรัฐวิสาหกิจไฟฟ้านครหลวง จำกัด สาขา เพลินจิต วัฒนา และ รด โมบาย

1.4 สมมติฐานของการวิจัย (Hypothesis)

1. ปัจจัยด้านบุคลากรด้านรายได้จากเงินเดือน มีความสัมพันธ์กับพฤติกรรมการออมของสมาชิกสหกรณ์ออมทรัพย์สหภาพแรงงานรัฐวิสาหกิจไฟฟ้านครหลวง จำกัด

1) รายได้จากเงินเดือน มีผลต่อ รายจ่าย ของสมาชิก(H1-1)

2) รายได้จากเงินเดือน มีผลต่อ ปริมาณเงินค่าหุ้น ของสมาชิก (H1-2)

3) รายได้จากเงินเดือน มีผลต่อ ปริมาณเงินฝาก ของสมาชิก (H1-3)

4) รายได้จากเงินเดือน มีผลต่อ การเลือกฝากเงิน ประเภท ออมทรัพย์ (เล่มเขียว)
(H1-4)

5) รายได้จากเงินเดือน มีผลต่อ การเลือกฝากเงิน ประเภท ออมทรัพย์เพิ่มพูน 6 เดือน
(H1-5)

6) รายได้จากเงินเดือน มีผลต่อ การเลือกฝากเงิน ประเภทออมทรัพย์เพิ่มพูน 12 เดือน
(H1-6)

7) รายได้จากเงินเดือน มีผลต่อ การเลือกฝากเงิน ประเภทออมทรัพย์เพิ่มพูน 24 เดือน
(H1-7)

8) รายได้จากเงินเดือน มีผลต่อ การเลือกฝากเงิน ประเภท ฝากประจำ (เล่มแดง)
(H1-8)

9) รายได้จากเงินเดือน มีผลต่อ การเลือกฝากเงิน ประเภทฝากสะสมทรัพย์ (เล่มส้ม)
(H1-9)

2. ปัจจัยด้านบุคลากร ด้านรายได้จากค่าล่วงเวลามีความสัมพันธ์กับพฤติกรรมการออมของสมาชิกสหกรณ์ออมทรัพย์สหภาพแรงงานรัฐวิสาหกิจไฟฟ้านครหลวง จำกัด

- 1) รายได้จากค่าล่วงเวลา มีผลต่อ รายจ่าย ของสมาชิกฯ (H2-1)
- 2) รายได้จากค่าล่วงเวลา มีผลต่อ ปริมาณเงินค่าหุ้น ของสมาชิกฯ (H2-2)
- 3) รายได้จากค่าล่วงเวลา มีผลต่อ ปริมาณเงินฝาก ของสมาชิกฯ (H2-3)
- 4) รายได้จากค่าล่วงเวลา มีผลต่อ การเลือกฝากเงิน ประเภท ออมทรัพย์ (เล่มเขียว)
(H2-4)
- 5) รายได้จากค่าล่วงเวลา มีผลต่อ การเลือกฝากเงิน ประเภท ออมทรัพย์เพิ่มพูน 6
เดือน (H2-5)
- 6) รายได้จากค่าล่วงเวลา มีผลต่อ การเลือกฝากเงิน ประเภทออมทรัพย์เพิ่มพูน 12
เดือน(H2-6)
- 7) รายได้จากค่าล่วงเวลา มีผลต่อ การเลือกฝากเงิน ประเภทออมทรัพย์เพิ่มพูน 24
เดือน(H2-7)
- 8) รายได้จากค่าล่วงเวลา มีผลต่อ การเลือกฝากเงิน ประเภท ฝากประจำ (เล่มแดง)
(H2-8)
- 9) รายได้จากค่าล่วงเวลา มีผลต่อ การเลือกฝากเงิน ประเภทฝากสะสมทรัพย์ (เล่ม
ส้ม) (H2-9)
3. ปัจจัยด้านบุคลากร ด้านกลุ่มงาน มีความสัมพันธ์กับพฤติกรรมการออมของ
สมาชิกสหกรณ์ออมทรัพย์สหภาพแรงงานรัฐวิสาหกิจไฟฟ้านครหลวง จำกัด
 - 1) กลุ่มงาน มีผลต่อ รายจ่าย ของสมาชิกฯ(H3-1)
 - 2) กลุ่มงาน มีผลต่อ ปริมาณเงินค่าหุ้น ของสมาชิกฯ(H3-2)
 - 3) กลุ่มงาน มีผลต่อ ปริมาณเงินฝาก ของสมาชิกฯ(H3-3)
 - 4) กลุ่มงาน มีผลต่อ การเลือกฝากเงิน ประเภท ออมทรัพย์ (เล่มเขียว)(H3-4)
 - 5) กลุ่มงาน มีผลต่อ การเลือกฝากเงิน ประเภท ออมทรัพย์เพิ่มพูน 6 เดือน(H3-5)
 - 6) กลุ่มงาน มีผลต่อ การเลือกฝากเงิน ประเภทออมทรัพย์เพิ่มพูน 12 เดือน(H3-6)
 - 7) กลุ่มงาน มีผลต่อ การเลือกฝากเงิน ประเภทออมทรัพย์เพิ่มพูน 24 เดือน(H3-7)
 - 8) กลุ่มงาน มีผลต่อ การเลือกฝากเงิน ประเภท ฝากประจำ (เล่มแดง)(H3-8)
 - 9) กลุ่มงาน มีผลต่อ การเลือกฝากเงิน ประเภทฝากสะสมทรัพย์ (เล่มส้ม)(H3-9)
4. ปัจจัยด้านบุคลากร ด้านรายได้จากเงินเดือนมีความสัมพันธ์กับพฤติกรรมการกู้ยืม
ของสมาชิกสหกรณ์ออมทรัพย์สหภาพแรงงานรัฐวิสาหกิจไฟฟ้านครหลวง จำกัด
 - 1) รายได้จากเงินเดือน มีผลต่อ ปริมาณเงินกู้ ของสมาชิกฯ(H4-1)
 - 2) รายได้จากเงินเดือน มีผลต่อ ระยะเวลาชำระหนี้ที่เหลือ ของสมาชิกฯ(H4-2)

- 3) รายได้จากเงินเดือน มีผลต่อ การเลือกกู้เงิน ประเภท เงินกู้สามัญ(H4-3)
 - 4) รายได้จากเงินเดือน มีผลต่อ การเลือกกู้เงิน ประเภท เงินกู้สามัญโครงการถนนสี่
ขา(H4-4)
 - 5) รายได้จากเงินเดือน มีผลต่อ การเลือกกู้เงิน ประเภท เงินกู้พิเศษ(H4-5)
 - 6) รายได้จากเงินเดือน มีผลต่อ การเลือกกู้เงิน ประเภทเงินกู้พิเศษโครงการถนนสี่ขา
(H4-6)
 - 7) รายได้จากเงินเดือน มีผลต่อ การเลือกกู้เงิน ประเภทเงินกู้ฉุกเฉินหมุนเวียน(H4-7)
 - 8) รายได้จากเงินเดือน มีผลต่อ การเลือกกู้เงิน ประเภท เงินกู้สามัญเพื่อซื้อรถยนต์
(H4-8)
 - 9) รายได้จากเงินเดือน มีผลต่อ การเลือกกู้เงิน ประเภทเงินกู้เพื่อพัฒนาคุณภาพชีวิต
(H4-9)
 - 10) รายได้จากเงินเดือน มีผลต่อ การเลือกกู้เงิน ประเภทเงินให้กู้โครงการเพื่อลดหนี้
(H4-10)
 - 11) รายได้จากเงินเดือน มีผลต่อ การเลือกกู้เงิน ประเภทเงินให้กู้โครงการสินเชื่อเพื่อ
กระตุ้นเศรษฐกิจ(H4-11)
 - 12) รายได้จากเงินเดือน มีผลต่อ การเลือกกู้เงิน ประเภทเงินให้กู้โครงการฟื้นฟู
เยียวยา(H4-12)
5. ปัจจัยด้านบุคลากร ด้านรายได้จากค่าล่วงเวลา มีความสัมพันธ์กับพฤติกรรมการ
กู้ยืมของสมาชิกสหกรณ์ออมทรัพย์สหภาพแรงงานรัฐวิสาหกิจไฟฟ้านครหลวง จำกัด
- 1) รายได้จากค่าล่วงเวลามีผลต่อ ปริมาณเงินกู้ ของสมาชิก(H5-1)
 - 2) รายได้จากค่าล่วงเวลามีผลต่อ ระยะเวลาชำระหนี้ที่เหลือ ของสมาชิก(H5-2)
 - 3) รายได้จากค่าล่วงเวลามีผลต่อ การเลือกกู้เงิน ประเภท เงินกู้สามัญ(H5-3)
 - 4) รายได้จากค่าล่วงเวลามีผลต่อ การเลือกกู้เงิน ประเภท เงินกู้สามัญโครงการถนน
สี่ขา(H5-4)
 - 5) รายได้จากค่าล่วงเวลามีผลต่อ การเลือกกู้เงิน ประเภท เงินกู้พิเศษ(H5-5)
 - 6) รายได้จากค่าล่วงเวลามีผลต่อ การเลือกกู้เงิน ประเภทเงินกู้พิเศษโครงการถนนสี่
ขา(H5-6)
 - 7) รายได้จากค่าล่วงเวลามีผลต่อ การเลือกกู้เงิน ประเภทเงินกู้ฉุกเฉินหมุนเวียน(H5-
7)

- 8) รายได้จากค่าล่วงเวลามีผลต่อ การเลือกกู้เงิน ประเภท เงินกู้สามัญเพื่อซื้อรถยนต์ (H5-8)
 - 9) รายได้จากค่าล่วงเวลามีผลต่อ การเลือกกู้เงิน ประเภทเงินกู้เพื่อพัฒนาคุณภาพชีวิต(H5-9)
 - 10) รายได้จากค่าล่วงเวลามีผลต่อ การเลือกกู้เงิน ประเภทเงินให้กู้โครงการเพื่อปลดหนี้(H5-10)
 - 11) รายได้จากค่าล่วงเวลามีผลต่อ การเลือกกู้เงิน ประเภทเงินให้กู้โครงการสินเชื่อเพื่อกระตุ้นเศรษฐกิจ(H5-11)
 - 12) รายได้จากค่าล่วงเวลามีผลต่อ การเลือกกู้เงิน ประเภทเงินให้กู้โครงการฟื้นฟูเยียวยา(H5-12)
6. ปัจจัยด้านบุคลากร ด้านกลุ่มงาน มีความสัมพันธ์กับพฤติกรรมการกู้ยืมของสมาชิกสหกรณ์ออมทรัพย์สหภาพแรงงานรัฐวิสาหกิจไฟฟ้านครหลวง จำกัด
- 1) กลุ่มงานมีผลต่อ ปริมาณเงินกู้ ของสมาชิก(H6-1)
 - 2) กลุ่มงานมีผลต่อ ระยะเวลาชำระหนี้ที่เหลือ ของสมาชิก(H6-2)
 - 3) กลุ่มงานมีผลต่อ การเลือกกู้เงิน ประเภท เงินกู้สามัญ(H6-3)
 - 4) กลุ่มงานมีผลต่อ การเลือกกู้เงิน ประเภท เงินกู้สามัญโครงการถนนสีเขียว(H6-4)
 - 5) กลุ่มงานมีผลต่อ การเลือกกู้เงิน ประเภท เงินกู้พิเศษ(H6-5)
 - 6) กลุ่มงานมีผลต่อ การเลือกกู้เงิน ประเภทเงินกู้พิเศษโครงการถนนสีเขียว(H6-6)
 - 7) กลุ่มงานมีผลต่อ การเลือกกู้เงิน ประเภทเงินกู้ฉุกเฉินหมุนเวียน(H6-7)
 - 8) กลุ่มงานมีผลต่อ การเลือกกู้เงิน ประเภท เงินกู้สามัญเพื่อซื้อรถยนต์(H6-8)
 - 9) กลุ่มงานมีผลต่อ การเลือกกู้เงิน ประเภทเงินกู้เพื่อพัฒนาคุณภาพชีวิต(H6-9)
 - 10) กลุ่มงานมีผลต่อ การเลือกกู้เงิน ประเภทเงินให้กู้โครงการเพื่อปลดหนี้(H6-10)
 - 11) กลุ่มงานมีผลต่อ การเลือกกู้เงิน ประเภท เงินให้กู้โครงการสินเชื่อเพื่อกระตุ้นเศรษฐกิจ(H6-11)
 - 12) กลุ่มงานมีผลต่อ การเลือกกู้เงิน ประเภทเงินให้กู้โครงการฟื้นฟูเยียวยา(H6-12)

1.5 ประโยชน์ที่คาดว่าจะได้รับ

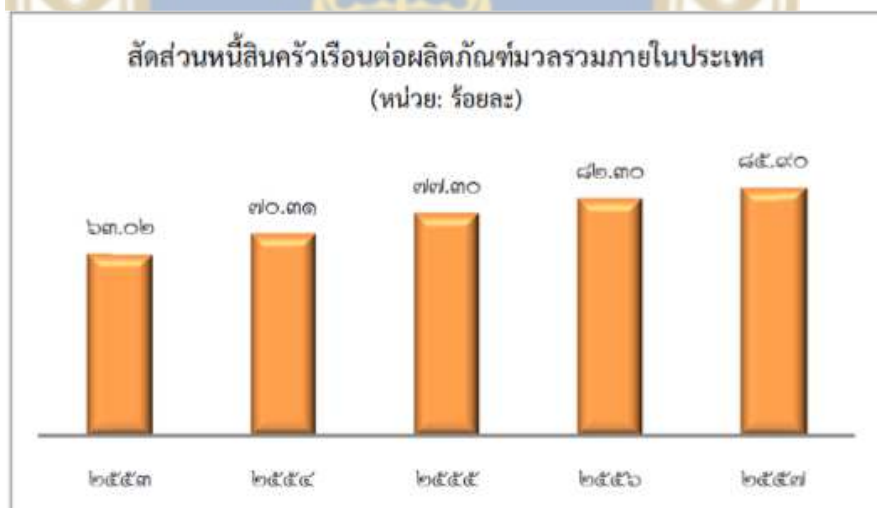
1. สหกรณ์ออมทรัพย์สหภาพแรงงานรัฐวิสาหกิจไฟฟ้านครหลวง จำกัด สามารถนำผลการศึกษาไปใช้ปรับปรุงการส่งเสริมการออม และการกู้ยืมของสมาชิก ให้เหมาะสมยิ่งขึ้น
2. การไฟฟ้านครหลวง สามารถนำผลการศึกษาไปใช้เพื่อทราบสถานะ และพฤติกรรมของพนักงาน และพัฒนาการบริหารทรัพยากรมนุษย์ให้ดียิ่งขึ้น



บทที่ 2

แนวคิด ทฤษฎี และงานวิจัยที่เกี่ยวข้อง

ในประเทศไทยมีข้อมูลบ่งชี้ความมีเสถียรภาพทางการเงินของครัวเรือนไทย ซึ่งพบว่าหนี้ครัวเรือนเพิ่มขึ้นอย่างต่อเนื่องจาก 134,900 บาท ในปี 2555 เป็น 163,087 บาท ในปี 2556 อัตราการผิคนัดชำระหนี้บัตรเครดิตเพิ่มขึ้นร้อยละ ๕๐ ในช่วงปีที่ผ่านมา โดยครัวเรือนไทยกว่าร้อยละ 50 มีหนี้สินประมาณ 5.8 ถึง 6.5 เท่าของรายได้ อัตราการออมลดลงจากร้อยละ 14.3 เหลือ 8.3 ในช่วงทศวรรษที่ผ่านมา จึงทำให้ความมั่งคั่งครัวเรือนลดลง เห็นได้จากสัดส่วนสินทรัพย์ต่อหนี้สินลดลงจากร้อยละ 214 ในปี 2555 เหลือ 201 ปี 2556 สัดส่วนหนี้สินครัวเรือนต่อผลิตภัณฑ์มวลรวมภายในประเทศ เพิ่มขึ้นอย่างต่อเนื่อง อีกทั้งภาระหนี้สิน ทำให้สภาพคล่อง การบริโภค และคุณภาพชีวิตครัวเรือนลดลง และคนเกษียณกว่าร้อยละ 50 ยังต้องพึ่งพาอาศัยผู้อื่นอยู่



ที่มา: ข้อมูลจากธนาคารแห่งประเทศไทยและคณะกรรมการพัฒนาการเศรษฐกิจและสังคมแห่งชาติ

ภาพที่ 2.1 แสดงสัดส่วนหนี้สินครัวเรือนต่อผลิตภัณฑ์มวลรวมภายในประเทศ

ที่มา: ข้อมูลจากธนาคารแห่งประเทศไทยและคณะกรรมการพัฒนาเศรษฐกิจและสังคมแห่งชาติ



ที่มา: ศูนย์ส่งเสริมการพัฒนาความรู้ตลาดทุน (TSI)

ภาพที่ 2.2 แสดงฐานะทางการเงินของประชากรที่เกษียณแล้ว

ที่มา : ศูนย์ส่งเสริมการพัฒนาความรู้ตลาดทุน (TSI)

2.1 ยกตัวอย่างให้เห็นภาพชัดเจนยิ่งขึ้น จากปัญหาหนี้สินครัวไทย

ข้อมูลจากกรมตรวจบัญชีสหกรณ์ (ณ สิ้นปี 2554)

- สมาชิกครัวร้อยละ 68 เป็นหนี้สหกรณ์ออมทรัพย์ครู
- ยอดหนี้รวมกันกว่า 4.08 แสนล้านบาท เฉลี่ยคนละ 833,135 บาท
- อัตราการก่อหนี้เพิ่มขึ้นร้อยละ 57.8 เทียบกับปี 2550
- สินเชื่อค้ำยคุณภาพ (NPLs) รวม 942.13 ล้านบาท (ร้อยละ 0.23) ของสินเชื่อ
- ร้อยละ 29.69 ทั่วประเทศ
- ร้อยละ 14.38 ทั่วประเทศ เพื่อซื้อบ้าน ยานพาหนะและสินทรัพย์
- ร้อยละ 13.43 ทั่วประเทศ สำหรับการก่อสร้างและปรับปรุงที่อยู่อาศัย
- ร้อยละ 9.81 ทั่วประเทศ ทั่วประเทศ

ผลสำรวจข้อมูลหนี้สินครัวโดยกระทรวงศึกษาธิการ (ปี 2555) ครัวมีหนี้สินรวมกันกว่า 1.2 ล้านล้านบาท ครัว 460,000 คนเป็นหนี้สหกรณ์ออมทรัพย์ครู รวม 7 แสนล้านบาท ครัว 300,000 คนเป็นหนี้โครงการเงินกู้ ช.พ.ค. 1-5 รวม 1.5 แสนล้านบาท ครัว 60,000 คนเป็นหนี้โครงการพัฒนา

ชีวิตครู รวม 50,000 ล้านบาท ครู 8,500คน เป็นหนี้กองทุนหมุนเวียนเพื่อการแก้ปัญหาหนี้สินครูรวม 1,000 ล้านบาท ครูกว่า 130,000 คน มีหนี้สินล้นพ้นตัว

ดร.อัจฉรา โยมสินธุ์(2558)

การศึกษา พฤติกรรมการออมและการกู้ยืมของสมาชิกสหกรณ์ออมทรัพย์พนักงาน ไฟฟ้าส่วนภูมิภาค จำกัดพบว่า ผู้ตอบแบบสอบถามส่วนใหญ่เป็นหญิง มีอายุ 36 - 45 ปี มีการศึกษาระดับปริญญาตรี ส่วนใหญ่สมรสแล้ว และปัจจุบันปฏิบัติงานในกลุ่มงานปริญญา มีสมาชิกที่มีภาระต้องอุปการะ 1 - 2 คน เป็นสมาชิกสหกรณ์ออมทรัพย์มาแล้วมากกว่า 10 ปี มีรายได้ ต่อเดือน มากกว่า 40,000 บาท และมีรายจ่ายต่อเดือนมากกว่า 30,000 บาท โดยรายได้สมดุลกับ รายจ่าย ส่วนใหญ่มีการวางแผนทางการเงิน และออมทั้งประเภททุนเรือนหุ้นและเงินฝากกับ สหกรณ์ออมทรัพย์ โดยมีการสะสมทุนเรือนหุ้นโดยประมาณต่อเดือนมากกว่า 1,000 บาท เพราะ ต้องการออมและต้องการผลตอบแทนหรือเงินปันผล มีปริมาณการฝากเงินกับสหกรณ์ออมทรัพย์ เฉลี่ย 10,000 - 50,000 บาทต่อปี ส่วนใหญ่เลือกประเภทเงินฝากออมทรัพย์พิเศษ เพื่อเป็น ทุนการศึกษานูรุลห่าน ลักษณะการใช้จ่ายที่ก่อให้เกิดหนี้สิน คือ การซื้อบ้านที่อยู่อาศัย กู้ยืมเงินกับ สหกรณ์ออมทรัพย์เพราะได้รับความสะดวกกว่าสถาบันการเงินอื่น

เพศ ระดับการศึกษา และรายได้รวมต่อเดือน มีความสัมพันธ์กับรูปแบบของการออม อายุ สถานภาพสมรส และรายได้รวมต่อเดือน มีความสัมพันธ์กับปริมาณการฝากเงินกับสหกรณ์ ออมทรัพย์เฉลี่ยต่อปี และวัตถุประสงค์ในการฝากเงินกับสหกรณ์ออมทรัพย์ อายุ ตำแหน่งงาน และ รายได้รวมต่อเดือน มีความสัมพันธ์กับการสะสมทุนเรือนหุ้นกับสหกรณ์โดยประมาณ ต่อเดือน รายได้รวมต่อเดือนมีความสัมพันธ์กับการวางแผนทางการเงิน และ อายุ สถานภาพสมรสรายได้ รวมต่อเดือน มีความสัมพันธ์กับรูปแบบการกู้ยืมเงินกับสหกรณ์ออมทรัพย์

พรทิพย์ วงษ์วานิช (2554) การศึกษาข้างต้นแสดงให้เห็นได้ว่า พฤติกรรมทางการเงินของบุคลากรใน องค์กรที่เป็นข้าราชการ และพนักงานรัฐวิสาหกิจในปัจจุบันซึ่งมีภาระหนี้สูง มีความน่าสนใจและ สำคัญอย่างยิ่งในการนำไปปรับปรุงประสิทธิภาพโดยรวมขององค์กร

2.2 ประวัติสหกรณ์ออมทรัพย์

สหภาพแรงงานรัฐวิสาหกิจการไฟฟ้านครหลวง จำกัด

2.2.1 ประวัติการก่อตั้ง

๐ผู้ก่อตั้งนายไพศาล รัชชชยันต์และคณะ

๐ ก่อตั้งและจดทะเบียน 25 มกราคม 1979



ภาพที่ 2.3 นายไพศาล รัชชชัญจน์

- ๐ ข้อแตกต่างจากสหกรณ์ฯทั่วไป
- ๐ จัดตั้งโดยผู้ใช้แรงงาน (สหภาพฯ)
- ๐ สมาชิกภาพ ต้องเป็นสมาชิกสหภาพฯ
- ๐ การเลือกตั้งโดยตรง
- ๐ กรรมการจะเป็นผู้บริหารระดับกลางลงมา

2.2.2 สอฟ. ในแต่ละยุค



ภาพที่ 2.4 สหกรณ์ออมทรัพย์ฯ ในการไฟฟ้านครหลวง เขตวัดเดียว ในยุคก่อตั้ง

1. ยุคก่อตั้ง(1979-1981)

เป็นยุคเริ่มต้นที่เตาะเตาะ ค่อยๆคลำทางไปเรื่อย ๆ มีทุนเริ่มแรกไม่กี่หมื่นบาท มีเฉพาะทุนเรือนหุ้นเท่านั้นยังไม่เริ่มรับเงินรับฝากจากสมาชิก

2. ยุคบุกเบิก (1982 - 1987)

เริ่มวางระบบการรับเงินฝากจากสมาชิก โดยเริ่มต้นด้วยการนำเงินของสหภาพฯมาฝากก่อนจำนวนประมาณ 2 ล้านบาทจากนั้นก็รณรงค์ประชาสัมพันธ์ให้สมาชิกนำเงินมาฝากกับ สอพ. มีการจัดซื้อระบบคอมพิวเตอร์ชุดแรกมาใช้ (ปี1985) โดยนำมาใช้ในระบบทุนเรือนหุ้นและระบบเงินกู้เพื่อประสิทธิภาพการประมวลผลข้อมูลและการจัดพิมพ์ใบเสร็จรับเงิน (Billing System) เงินฝากยังไม่มากพอกับความต้องการเงินกู้ ยังมีคิวยาวเหยียด

3. ยุครุ่งเรือง(1988 - 1997)

หลังใช้ระบบคอมพิวเตอร์ชุดแรกระบบงานเริ่มดีขึ้นแต่ระบบงานด้านเงินฝากยังใช้แบบมือทำ(Manual) การรณรงค์เพื่อระดมเงินฝากยังได้ผลไม่มากนักต่อมาปี 1995มีการจัดซื้อระบบงานคอมพิวเตอร์ชุดที่ 2 เพื่อใช้เพิ่มกับระบบงานเงินรับฝากและระบบบัญชียกเว้นระบบการเงินและการเชื่อมโยงข้อมูลเข้าระบบบัญชี โดยอัตโนมัติหลังจากนำระบบงานคอมพิวเตอร์ชุดที่สองมาใช้กับระบบเงินฝากทำให้ยอดเงินรับฝากเริ่มสูงขึ้นอย่างมากทำให้ สอพ. เริ่มมีเงินคงเหลือมีสภาพคล่องดีมากสมาชิกที่ยื่นขอกู้ไม่มีคิว

4. ยุคก้าวกระโดด(1998 - 2007)



ภาพที่ 2.5 สหกรณ์ออมทรัพย์ฯ ในการไฟฟ้านครหลวง เขตวัดเลียบ ในยุคก้าวกระโดด

หลังวิกฤตเศรษฐกิจต้มยำกุ้งปี 1997 สถาบันการเงินล้มไปจำนวนมากแต่ระบบสหกรณ์ออมทรัพย์ไม่ได้รับผลกระทบจากวิกฤตครั้งนี้เลยผู้คนไม่ไว้วางใจในระบบธนาคารทำให้มีเงินทุนไหลเข้ามาฝากใน สอฝ. จำนวนมหาศาล จนทะลุหมื่นล้านบาทสอฝ. ได้ขยายบริการเงินฝากและเงินกู้เพิ่มอย่างก้าวกระโดดและ สอฝ. ก็ได้มีการเปลี่ยนแปลงระบบงานคอมพิวเตอร์อีกครั้งหนึ่งเพื่อให้มีประสิทธิภาพยิ่งขึ้น โดยพัฒนาระบบงานต่างๆ ให้เชื่อมโยงเข้ากับระบบงานบัญชี เนื่องจากมีการเปลี่ยนแปลงระบบงานคอมพิวเตอร์สามครั้งจึงทำให้ระบบงานที่รัดกุมบางอย่างหลุดหรือหละหลวมไป

5. ยุคปัจจุบัน(2008 - 2014)

เนื่องจากยุคที่ห้าช่วงปี 2008-2012 ที่ผ่านมาราปล่อยกู้จำนวนมากทำให้สมาชิกจำนวนหนึ่งใช้เงินกู้อย่างไม่ระมัดระวังบางส่วนผิดพลาดในชีวิตอย่างรู้เท่าไม่ถึงการณ์บางส่วนผิดพลาดจากการลงทุนและบางส่วนผิดพลาดโดยใช้ชีวิตที่ผิดครรลองจากการขยายวงเงินกู้จำนวนมากทำให้เงินทุนภายในของสหกรณ์ไม่เพียงพอจึงต้องระดมเงินจากภายนอกมาปล่อยกู้

ปัจจุบัน ปี 2013-2016 สหกรณ์ฯ มีนโยบายและแนวทางในการปรับปรุงให้เงินกู้ต่างๆ เข้าสู่ระบบโดยยกเลิกเงินกู้ประเภทโครงการต่างๆ และปรับปรุงการปล่อยกู้ให้เข้าหลักเกณฑ์ที่เหมาะสมเพื่อให้สมาชิกอยู่ได้และสหกรณ์ฯ มีความยั่งยืน

อดีตประธาน สอฝ.

1. นายบุญเทียน คำชู ประธานคณะผู้ก่อการจัดตั้ง
2. นายวิฑูรย์ เทียนเครือ ประธานกรรมการ(4ปี)
3. นายกำธร หวังสุวรรณ ประธานกรรมการ(1ปี)
4. นายวีระวุฒ บัญมาคลี่ ประธานกรรมการ(1ปี)
5. นายเบ็ญจะ จิตต์ชื่น โขติ ประธานกรรมการ(2ปี)
6. นายสาโรจน์ เมธาภิวัฒน์ ประธานกรรมการ(2ปี)
7. นายไพบุลย์ แก้วพทาย ประธานกรรมการ(12ปี)
8. นายนิคม สาคริก ประธานกรรมการ(2ปี)
9. นายสมเกียรติ ขลิบสุวรรณ ประธานกรรมการ(1ปี)
10. นายเฉลิมพล ดุลสัมพันธ์ ประธานกรรมการ(10ปี)
11. นายอานัติ เลิศพัฒนกุลธร ประธานกรรมการ(2ปี)
12. นายสิทธิพร มีเสถียร ประธานกรรมการ(2ปี)
13. นายสมศักดิ์ ศรีทองวัฒน์ประธานกรรมการ ปัจจุบัน ปี 2559

ข้อมูลปีเริ่มก่อตั้ง (2522-2559)

	เริ่มก่อตั้ง2522	ปัจจุบัน ก.ย.2559	เพิ่ม(ลด)
จำนวนสมาชิก	937	11,870	10,933
ทุนเรือนหุ้น	681,460.00	7,769,785,340.00	7,769,103,880.00
เงินให้สมาชิกกู้			
- ลูกหนี้	1,131,900.00	1,598,785,385.58	1,597,653,485.58
- สามัญ	216,000.00	11,491,620,372.15	11,491,404,372.15
- พิเศษ	-	6,088,635,393.90	6,088,635,393.90

รถบริการเคลื่อนที่



ภาพที่ 2.6รถบริการเคลื่อนที่

พรชัยพิพัฒน์ดำรงกุล (การสื่อสารระหว่างบุคคล [อีเมล], 12 ตุลาคม 2559)

สหกรณ์ออมทรัพย์สหภาพแรงงานรัฐวิสาหกิจไฟฟ้านครหลวง จำกัด มีสมาชิกทั้งหมด 11,090คน โดยในจำนวนนี้เป็นพนักงานการไฟฟ้านครหลวง 8,338 คน มีเงินรับฝากจำนวน 15,416.57ล้านบาท เงินให้กู้จำนวน 21,329.41 ล้านบาทมีเงินออมเฉลี่ยต่อสมาชิก 2,113,937.00 บาท เงินให้กู้เฉลี่ยต่อสมาชิก 1,901,822.00 บาท อัตราเงินปันผลจากทุนเรือนหุ้นร้อยละ5.00 และอัตราเงินเฉลี่ยคืนสมาชิกร้อยละ 8.20ข้อมูลจาก รายงานกิจการประจำปี 2557

รูปแบบการรับฝากของสหกรณ์ออมทรัพย์สหภาพแรงงานรัฐวิสาหกิจไฟฟ้านครหลวง จำกัด มีดังนี้

1. ออมทรัพย์	อัตราดอกเบี้ย	ร้อยละ 1.65
2. ออมทรัพย์เพิ่มพูน (ไม่สามารถถอนได้ 40 เดือน)	อัตราดอกเบี้ย	ร้อยละ 3.40
3. ออมทรัพย์เพิ่มพูน (ไม่สามารถถอนได้ 50 เดือน)	อัตราดอกเบี้ย	ร้อยละ 3.40
4. ออมทรัพย์เพิ่มพูน (ไม่สามารถถอนได้ 60 เดือน)	อัตราดอกเบี้ย	ร้อยละ 3.65
5. ออมทรัพย์เพิ่มพูน (ไม่สามารถถอนได้ 70เดือน)	อัตราดอกเบี้ย	ร้อยละ 3.80
6. ฝากประจำ 12 เดือน เสียภาษี 15 %	อัตราดอกเบี้ย	ร้อยละ 3.40
7. ฝากสะสมทรัพย์ (ขั้นต่ำ 24 เดือน วงเงินไม่เกิน 400,000)	อัตราดอกเบี้ย	ร้อยละ 3.65

รูปแบบการให้กู้ยืม ของสหกรณ์ออมทรัพย์สหภาพแรงงานรัฐวิสาหกิจไฟฟ้านครหลวง จำกัด มีดังนี้

1. เงินกู้สามัญ
2. เงินกู้สามัญ โครงการถนนสีขาว
3. เงินกู้พิเศษ
4. เงินกู้พิเศษ โครงการถนนสีขาว
5. เงินกู้ฉุกเฉินหมุนเวียน
6. เงินกู้สามัญเพื่อซื้อรถยนต์
7. เงินกู้เพื่อพัฒนาคุณภาพชีวิต
8. เงินให้กู้โครงการเพื่อปลดหนี้
9. เงินให้กู้โครงการสินเชื่อเพื่อกระตุ้นเศรษฐกิจ
10. เงินให้กู้โครงการฟื้นฟูเยียวยาฯ

โดยการให้กู้ยืมทุกรูปแบบ คิดอัตราดอกเบี้ยร้อยละ 5.25

ข้อมูลจาก รายงานกิจการประจำปี 2557และเว็บไซต์ของสหกรณ์ออมทรัพย์สหภาพแรงงานรัฐวิสาหกิจไฟฟ้านครหลวง จำกัด

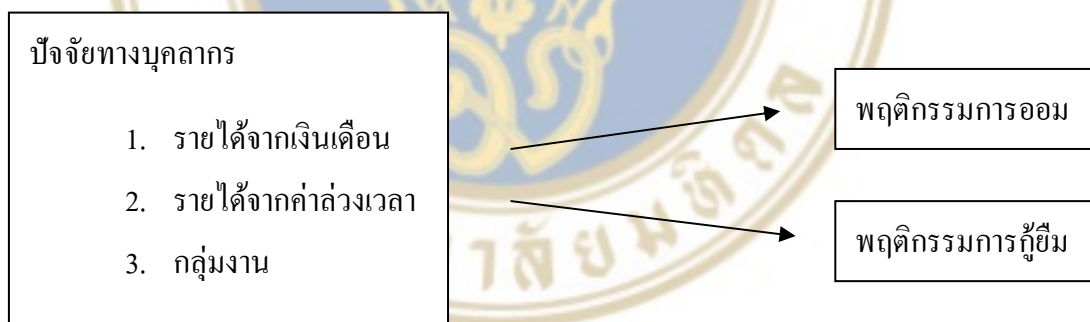
ปัจจัยในการศึกษาของงานวิจัยในอดีต ถูกนำมาใช้ประยุกต์ เพื่อเป็นตัวแปรในงานวิจัยนี้ ได้แก่

1. ปัจจัยทางประชากรศาสตร์ ได้แก่ เพศ อายุ สถานภาพสมรสระดับการศึกษา จำนวนสมาชิกในครอบครัวที่ต้องอุปการะ(ไม่มีรายได้เป็นของตนเอง)
2. ปัจจัยด้านบุคลากร ได้แก่ตำแหน่ง(ระดับซี) กลุ่มตำแหน่งงาน หน่วยงาน อายุงาน รายได้จากเงินเดือน รายได้จากค่าล่วงเวลา คู่สมรสเป็นพนักงานด้วยกัน
3. พฤติกรรมการออม
4. พฤติกรรมการกู้ยืม

2.3 กรอบแนวคิด

ตัวแปรอิสระ

ตัวแปรตาม



ภาพที่ 2.7 กรอบแนวคิด

บทที่ 3

วิธีการดำเนินการวิจัย

การดำเนินการค้นคว้าวิจัยเรื่อง พฤติกรรมการออมและการกู้ยืมของสมาชิก สหกรณ์ ออมทรัพย์สหภาพแรงงานรัฐวิสาหกิจไฟฟ้านครหลวง จำกัด เป็นการศึกษาวิจัยเชิงปริมาณ (Quantitative Research) โดยใช้วิธีสำรวจ (Survey Research) เครื่องมือที่ใช้ในการเก็บรวบรวมข้อมูลเป็นแบบสอบถามมีลักษณะเป็นแบบสอบถามปลายปิด (Closed-ended Questionnaire) โดยกำหนดให้มีวิธีการดำเนินการวิจัยที่สำคัญดังนี้

1. ประชากรและกลุ่มตัวอย่าง
2. เครื่องมือที่ใช้ในการวิจัย
3. การจัดการข้อมูลและสถิติที่ใช้วิเคราะห์ข้อมูล

3.1 ประชากรและกลุ่มตัวอย่าง

ประชากรที่ใช้ในการวิจัยครั้งนี้ คือพนักงานการไฟฟ้านครหลวง ที่เป็นสมาชิก สหกรณ์ฯ จำนวน 8,338 คนโดยพิจารณาการหาขนาดของกลุ่มตัวอย่าง ณ ระดับความเชื่อมั่นที่ 95 เปอร์เซ็นต์(ความคลาดเคลื่อน 5 เปอร์เซ็นต์)ตามสูตรของYamane(Yamane,1973) และสามารถหาขนาดตัวอย่างสำหรับการประมาณค่าสัดส่วนของประชากรจากสูตรดังนี้

$$n = \frac{N}{1 + 2}$$

แทนค่า

$$n = \frac{8,338}{1 + (8,338)(0.05)^2}$$

$$n = 381.69$$

เมื่อ

n = ขนาดของกลุ่มตัวอย่าง

N = จำนวนประชากร

e = ค่าความคลาดเคลื่อน ร้อยละ 5 หรือ 0.05

ดังนั้นจึงเลือกใช้จำนวนตัวอย่างเท่ากับ 382 ตัวอย่าง โดยการเก็บข้อมูลกลุ่มตัวอย่าง โดยใช้วิธีสุ่มตัวอย่างแบบง่าย (Simple Random Sampling)

3.2 เครื่องมือที่ใช้ในการวิจัย

เครื่องมือที่ใช้ในการเก็บรวบรวมข้อมูลเป็นแบบสอบถาม มีลักษณะเป็นแบบสอบถามปลายปิด (Closed-ended Questionnaire) โดยแบ่งเป็น

ส่วนที่ 1 แบบสอบถามเกี่ยวกับลักษณะประชากรศาสตร์ ของพนักงานการไฟฟ้า นครหลวงที่เป็นสมาชิกฯ ด้วยคำถามจำนวน 5 ข้อคำถามมีลักษณะเป็นแบบสำรวจรายการ ซึ่งเป็นคำถามเกี่ยวกับเพศ อายุ สถานภาพสมรสระดับการศึกษา และจำนวนสมาชิกที่ต้องอุปการะ (ไม่มีรายได้เป็นของตนเอง)

ส่วนที่ 2 แบบสอบถามในเชิงบุคลากร ของ พนักงานการไฟฟ้า นครหลวงที่เป็นสมาชิกฯ ด้วยคำถามจำนวน 7 ข้อคำถามมีลักษณะเป็นแบบสำรวจรายการ ซึ่งเป็นคำถามเกี่ยวกับตำแหน่ง(ระดับซี) กลุ่มตำแหน่งงาน หน่วยงาน อายุงานรายได้จากเงินเดือน รายได้จากค่าล่วงเวลา คู่สมรสเป็นพนักงานด้วยกัน

ส่วนที่ 3 แบบสอบถามที่เกี่ยวกับข้อมูลเกี่ยวกับการออมของพนักงานการไฟฟ้า นครหลวงที่เป็นสมาชิกในสหกรณ์ฯ ประกอบด้วยคำถามจำนวน 7 ข้อคำถามมีลักษณะเป็นแบบสำรวจรายการ ซึ่งเป็นคำถามเกี่ยวกับ รายจ่ายรวมต่อเดือน (โดยเฉลี่ย)ท่านมีการสะสมทุนเรือนหุ้นกับสหกรณ์เดือนละเท่าใด ท่านฝากเงินกับสหกรณ์ออมทรัพย์เฉลี่ยปีละเท่าใดท่านฝากเงินกับสหกรณ์ออมทรัพย์ ในรูปแบบการออมอย่างไรท่านฝากเงินกับสหกรณ์ออมทรัพย์ เพราะคิดว่าอัตราดอกเบี้ยเงินฝากสูงกว่าสถาบันการเงินอื่น ท่านฝากเงินกับสหกรณ์ออมทรัพย์เพราะได้รับความสะดวกกว่าสถาบันการเงินอื่นและท่านฝากเงินกับสหกรณ์ออมทรัพย์เพราะความเสี่ยงต่ำกว่าสถาบันการเงินอื่น

ส่วนที่ 4 แบบสอบถามที่เกี่ยวกับข้อมูลเกี่ยวกับการกู้ยืมของพนักงานการไฟฟ้า นครหลวงที่เป็นสมาชิกในสหกรณ์ฯ ประกอบด้วยคำถามจำนวน 10 ข้อคำถามมีลักษณะเป็นแบบสำรวจรายการ ซึ่งเป็นคำถามเกี่ยวกับ ท่านกู้ยืมกับสหกรณ์ออมทรัพย์เพราะอัตราดอกเบี้ยเงินกู้ต่ำกว่าสถาบันการเงินอื่น ท่านกู้ยืมกับสหกรณ์ออมทรัพย์เพราะได้รับความสะดวกกว่าสถาบันการเงินอื่น ท่านกู้ยืมกับสหกรณ์ออมทรัพย์เพราะได้รับเงินเฉลี่ยคืน ท่านกู้ยืมกับสหกรณ์ออมทรัพย์เพราะพอใจกับรูปแบบการกู้ยืมของสหกรณ์ออมทรัพย์ ท่านกู้ยืมกับสหกรณ์ออมทรัพย์ เพราะมีจำนวนทุนเรือนหุ้นเป็นหลักประกันในการเพิ่มวงเงินกู้ ท่านขาดหลักทรัพย์ค้ำประกันการกู้ยืมจากสถาบันการเงินอื่นๆ และท่านกู้ยืมกับสหกรณ์ออมทรัพย์ ในรูปแบบการกู้ยืมอย่างไรท่านมีการะหนี้สินใน

สหกรณ์ออมทรัพย์เป็นจำนวนประมาณเท่าใดปัจจุบันท่านเหลือกรอบระยะเวลาผ่อนชำระหนี้เท่าใดท่านวางแผนไว้ว่า จะสามารถปลดหนี้ได้ภายในระยะเวลาเท่าใด

3.3 การจัดการข้อมูลและสถิติที่ใช้วิเคราะห์ข้อมูล

การวิเคราะห์ข้อมูลเชิงพรรณนา (Descriptive Statistics) เพื่ออธิบายข้อมูลของกลุ่มตัวอย่าง ดังนี้

1. การหาค่าร้อยละ (Percentage) สำหรับข้อมูลจากแบบสอบถามตอนที่ 1 และตอนที่ 2 เพื่อแสดงถึงลักษณะของข้อมูล ทัวไปเกี่ยวกับกลุ่มตัวอย่าง ลักษณะพฤติกรรม ทั้งการออมและกู้ยืมโดยรวม

2. วิเคราะห์ความสัมพันธ์ระหว่างตัวแปรลักษณะด้านบุคลากร ได้แก่ รายได้จากเงินเดือน รายได้จากค่าล่วงเวลา และกลุ่มงานกับพฤติกรรมการออมและการกู้ยืมของสมาชิกสหกรณ์ออมทรัพย์สหภาพแรงงานรัฐวิสาหกิจไฟฟ้านครหลวง จำกัด โดยใช้สถิติไคสแควร์

สมมติฐานที่ 1 ปัจจัยด้านบุคลากร ด้านรายได้จากเงินเดือน มีความสัมพันธ์กับการออมของสมาชิกสหกรณ์ออมทรัพย์สหภาพแรงงานรัฐวิสาหกิจไฟฟ้านครหลวง จำกัด (H1)

สมมติฐานที่ 2 ปัจจัยด้านบุคลากร ด้านรายได้จากค่าล่วงเวลา มีความสัมพันธ์กับการออมของสมาชิกสหกรณ์ออมทรัพย์สหภาพแรงงานรัฐวิสาหกิจไฟฟ้านครหลวง จำกัด (H2)

สมมติฐานที่ 3 ปัจจัยด้านบุคลากร ด้านกลุ่มงาน มีความสัมพันธ์กับการออมของสมาชิกสหกรณ์ออมทรัพย์สหภาพแรงงานรัฐวิสาหกิจไฟฟ้านครหลวง จำกัด (H3)

สมมติฐานที่ 4 ปัจจัยด้านบุคลากร ด้านรายได้จากเงินเดือน มีความสัมพันธ์กับการกู้ยืมของสมาชิกสหกรณ์ออมทรัพย์สหภาพแรงงานรัฐวิสาหกิจไฟฟ้านครหลวง จำกัด (H4)

สมมติฐานที่ 5 ปัจจัยด้านบุคลากร ด้านรายได้จากค่าล่วงเวลา มีความสัมพันธ์กับการกู้ยืมของสมาชิกสหกรณ์ออมทรัพย์สหภาพแรงงานรัฐวิสาหกิจไฟฟ้านครหลวง จำกัด (H5)

สมมติฐานที่ 6 ปัจจัยด้านบุคลากร ด้านกลุ่มงาน มีความสัมพันธ์กับการกู้ยืมของสมาชิกสหกรณ์ออมทรัพย์สหภาพแรงงานรัฐวิสาหกิจไฟฟ้านครหลวง จำกัด (H6)

บทที่ 4

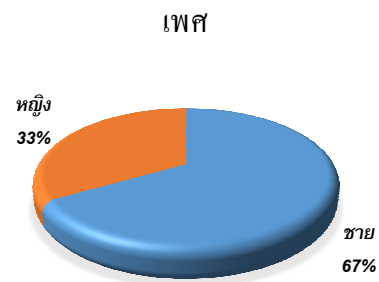
ผลการวิจัย และสรุปผลการวิจัย

การศึกษาวินิจฉัยเรื่อง พฤติกรรมการออมและการกู้ยืมของสมาชิก สหกรณ์ออมทรัพย์ สหภาพแรงงานรัฐวิสาหกิจไฟฟ้านครหลวง จำกัด เป็นการวิจัยเชิงปริมาณ โดยเก็บข้อมูลแบบ สะดวก (Convenience sampling) โดยผู้วิจัยได้ส่งแบบสอบถามทั้งออนไลน์และแจกแบบสอบถาม โดยตรง ซึ่งได้ข้อมูลที่ถูกต้องครบถ้วนรวมทั้งสิ้น 138 คน ข้อมูลทั้งหมดนี้นำไปประมวลผลด้วย โปรแกรมสำเร็จรูป IBM SPSS Statistic โดยแบ่งผล และสรุปผลการวิจัย เป็น 5 ส่วน ดังนี้

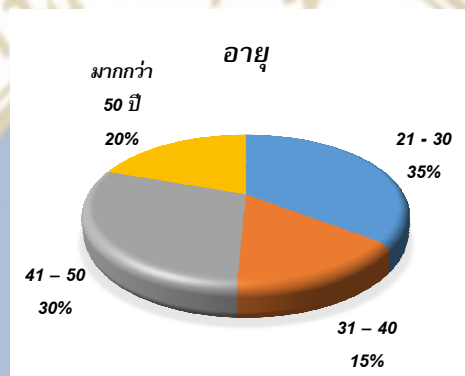
- 4.1 ข้อมูลทั่วไปของผู้ตอบแบบสอบถาม
- 4.2 ข้อมูลเกี่ยวกับบุคลากร พนักงานการไฟฟ้านครหลวง
- 4.3 ข้อมูลเกี่ยวกับการออม
- 4.4 ข้อมูลเกี่ยวกับการกู้ยืม
- 4.5 ผลการทดสอบสมมติฐาน

4.1 ข้อมูลทั่วไปของผู้ตอบแบบสอบถาม

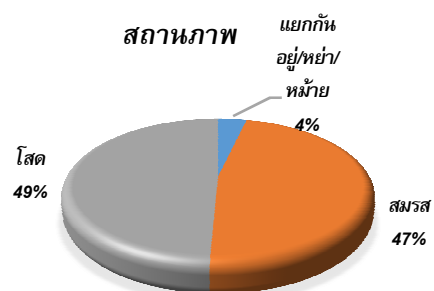
ผู้ตอบแบบสอบถามซึ่งเป็นสมาชิกสหกรณ์ออมทรัพย์สหภาพแรงงานรัฐวิสาหกิจ ไฟฟ้านครหลวง จำกัด ส่วนใหญ่เป็นเพศชายมากกว่าเพศหญิง มีอายุ 21-30 ปี มากที่สุด รองลงมา คือ อายุ 41-50 ปี อายุ 50 ปีขึ้นไป และอายุ 31-40 ปี ตามลำดับสถานภาพ โสดมากที่สุด รองลงมา คือ สมรสแล้ว และแยกกันอยู่/หย่าร้าง/หม้าย ตามลำดับระดับการศึกษาสูงสุด คือ ระดับปริญญาตรี มากที่สุด รองลงมา คือ ระดับสูงกว่าปริญญาตรี ระดับประกาศนียบัตรวิชาชีพ (ปวช.) ปวส. หรือ เทียบเท่า และระดับประถมศึกษาและมัธยมศึกษาตามลำดับส่วนใหญ่ไม่มีสมาชิกที่ต้องอุปการะ รองลงมาคือ มีจำนวนสมาชิกที่ต้องอุปการะ 1 คน 2 คน 3 คน 4 คน และ 5 คนขึ้นไป ตามลำดับเป็น สมาชิกสหกรณ์ออมทรัพย์มาแล้วเป็นระยะเวลา 21 ปีขึ้นไป มากที่สุด รองลงมา คือ 1-5 ปี 16-20 ปี 6-10 ปี น้อยกว่า 1 ปี และ 11-15 ปี ตามลำดับ



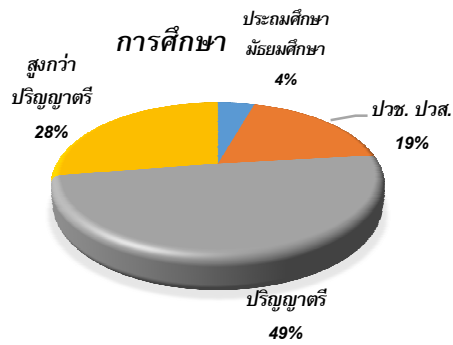
ภาพที่ 4.1 แสดงการจำแนกกลุ่มตัวอย่างตามเพศ



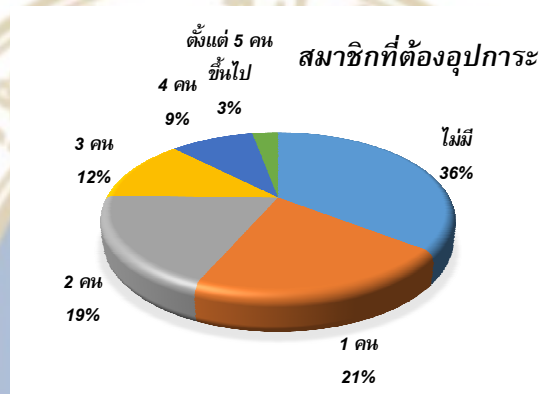
ภาพที่ 4.2 แสดงการจำแนกกลุ่มตัวอย่างตามอายุ



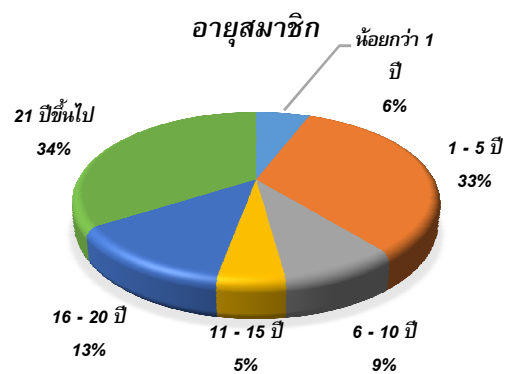
ภาพที่ 4.3 แสดงการจำแนกกลุ่มตัวอย่างตามสถานภาพ



ภาพที่ 4.4 แสดงการจำแนกกลุ่มตัวอย่างตามการศึกษา



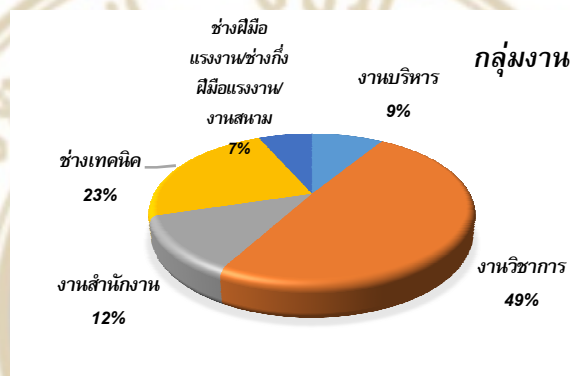
ภาพที่ 4.5 แสดงการจำแนกกลุ่มตัวอย่างตามจำนวนสมาชิกที่ต้องอุปการะ



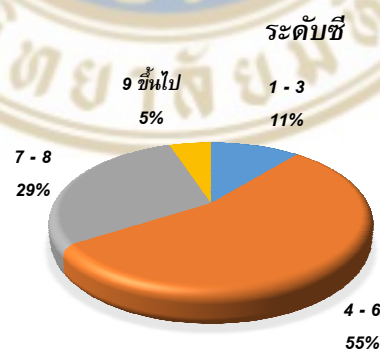
ภาพที่ 4.6 แสดงการจำแนกกลุ่มตัวอย่างตามอายุการเป็นสมาชิกสหกรณ์ฯ

4.2 ข้อมูลเกี่ยวกับบุคลากร พนักงานการไฟฟ้านครหลวง

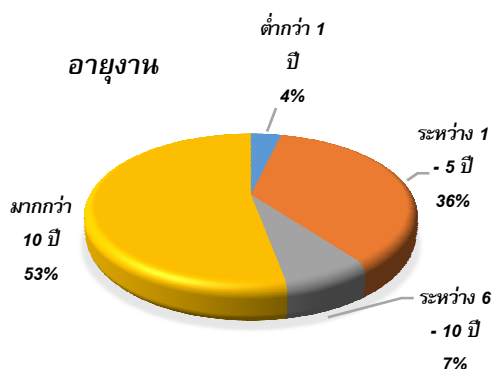
จากกลุ่มตัวอย่างส่วนใหญ่ปฏิบัติงานอยู่ในกลุ่มงานวิชาการ มากที่สุด รองลงมา คือ กลุ่มงานช่างเทคนิค กลุ่มงานสำนักงาน กลุ่มงานบริหาร และกลุ่มงานช่างฝีมือแรงงาน/ช่างกึ่งฝีมือแรงงาน/งานสนาม ตามลำดับ โดยสังกัดฝ่ายการเงินมากที่สุด รองลงมา คือ ฝ่ายก่อสร้าง การไฟฟ้า นครหลวงเขตคลองเตยและฝ่ายบริหารโครงการ ตามลำดับ มีตำแหน่งระดับซี 4-6 มากที่สุด รองลงมา คือซี 7-8 ซี 1-3 และซี 9 ขึ้นไป ตามลำดับอายุงานมากกว่า 10 ปีขึ้นไป มากที่สุด รองลงมา คือ 1-5 ปี 6-10 ปี และต่ำกว่า 1 ปี ตามลำดับ คู่สมรสไม่ได้เป็นพนักงานการไฟฟ้านครหลวงมากกว่า คู่สมรสที่เป็นพนักงานการไฟฟ้านครหลวงด้วยกัน



ภาพที่ 4.7 แสดงการจำแนกกลุ่มตัวอย่างตามกลุ่มงาน

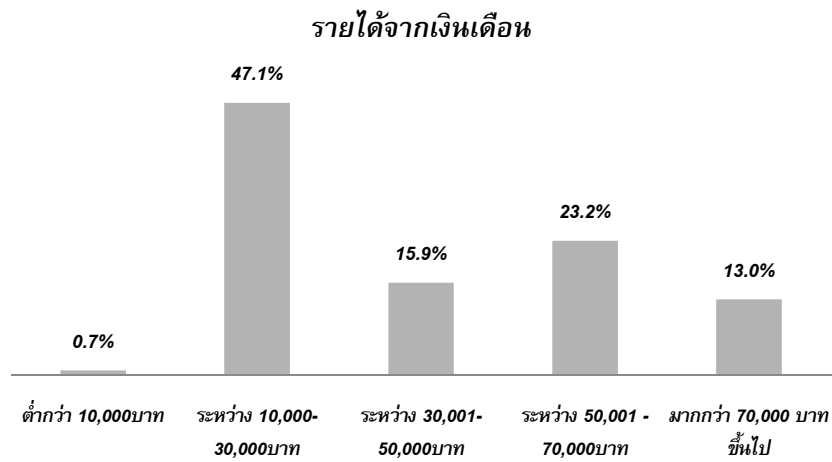


ภาพที่ 4.8 แสดงการจำแนกกลุ่มตัวอย่างตามระดับซี

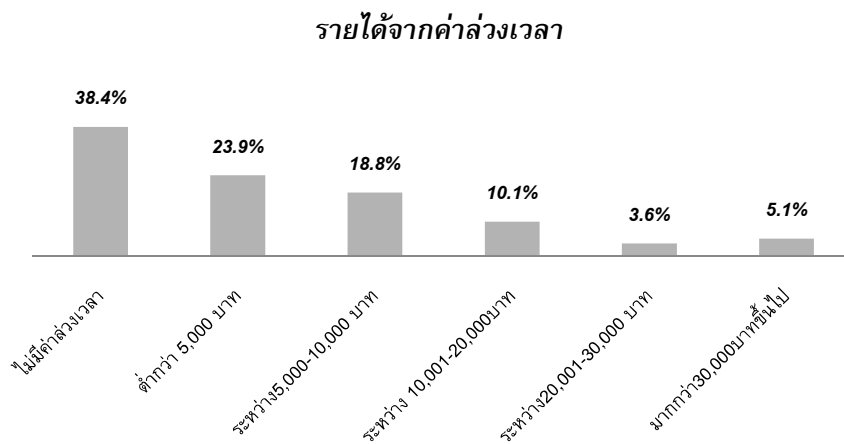


ภาพที่ 4.9 แสดงการจำแนกกลุ่มตัวอย่างตามอายุงาน

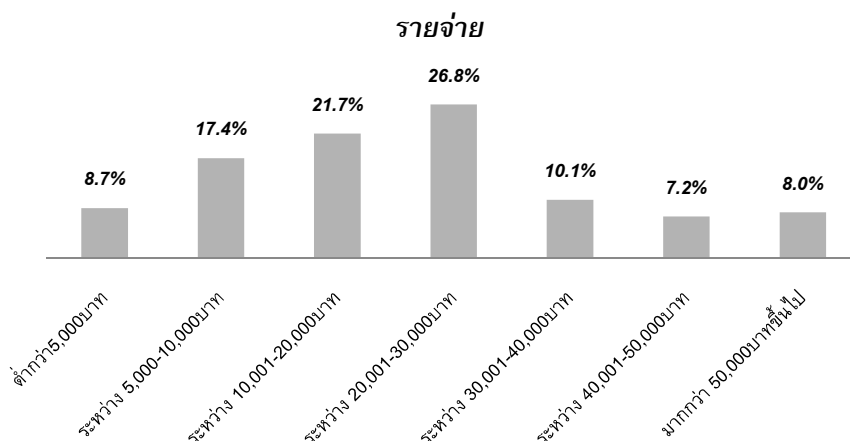
ข้อมูลสถานภาพทางเศรษฐกิจของสมาชิกสหกรณ์ออมทรัพย์ฯ ส่วนใหญ่มีรายได้รวมเฉลี่ยต่อเดือนระหว่าง 10,000-30,000 บาท รองลงมา มีรายได้รวมเฉลี่ยระหว่าง 50,000-70,000 บาท ต่อเดือน มีรายได้รวมเฉลี่ย 30,001-50,000 บาทต่อเดือน มีรายได้รวมเฉลี่ย 70,000 บาทขึ้นไปต่อเดือน และมีรายได้รวมเฉลี่ยต่ำกว่า 10,000 บาทต่อเดือน ตามลำดับพนักงานในกลุ่มตัวอย่างไม่มีรายได้จากค่าล่วงเวลาเป็นสัดส่วนมากที่สุด รองลงมามีรายได้จากค่าล่วงเวลารวมเฉลี่ยต่ำกว่า 5,000 บาทต่อเดือน รายได้เฉลี่ยระหว่าง 5,000-10,000 บาท ต่อเดือน รายได้เฉลี่ยระหว่าง 10,001-20,000 บาทต่อเดือน รายได้เฉลี่ยมากกว่า 30,000 บาทต่อเดือน และรายได้เฉลี่ยระหว่าง 20,001-30,000 บาทต่อเดือน ตามลำดับ โดยมีรายจ่ายรวมเฉลี่ยระหว่าง 20,001-30,000 บาทต่อเดือน มากที่สุด รองลงมา คือ มีรายจ่ายระหว่าง 10,001-20,000 บาทต่อเดือน มีรายจ่ายระหว่าง 5,000-10,000 บาทต่อเดือน มีรายจ่ายระหว่าง 30,001-40,000 บาทต่อเดือน มีรายจ่ายต่ำกว่า 5,000 บาทต่อเดือน มีรายจ่ายมากกว่า 50,000 บาทขึ้นไปต่อเดือน และมีรายจ่ายระหว่าง 40,001-50,000 บาทต่อเดือน ตามลำดับ



ภาพที่ 4.10 แสดงการจำแนกกลุ่มตัวอย่างตามรายได้จากเงินเดือน



ภาพที่ 4.11 แสดงการจำแนกกลุ่มตัวอย่างตามรายได้จากค่าล่วงเวลา



ภาพที่ 4.12 แสดงการจำแนกกลุ่มตัวอย่างตามรายจ่าย

4.3 ข้อมูลเกี่ยวกับการออม

ผู้ตอบแบบสอบถามส่วนใหญ่มีการวางแผนทางการเงิน โดยออมเงินในรูปแบบทุนเรือนหุ้นและการฝากเงินกับสหกรณ์ออมทรัพย์ กล่าวคือ มีการสะสมทุนเรือนหุ้นกับสหกรณ์ โดยประมาณต่อเดือน 500-1,000 บาท มากที่สุด รองลงมา คือ ประมาณ 1,001-2,000 บาทต่อเดือน ต่ำกว่า 500 บาทต่อเดือน มากกว่า 5,000 บาทต่อเดือน ประมาณ 4,001-5,000 บาทต่อเดือนประมาณ 2,001-3,000 บาทต่อเดือนประมาณ 3,001-4,000 บาทต่อเดือนตามลำดับในส่วนของการออมประเภทเงินฝากกับสหกรณ์ออมทรัพย์ พบว่า มีปริมาณเงินฝากกับสหกรณ์ออมทรัพย์เฉลี่ย ต่ำกว่า 10,000 บาท ต่อปี มากที่สุด รองลงมา คือ ประมาณ 10,001-50,000 บาทต่อปี ไม่ได้มีการฝากเงินกับสหกรณ์ออมทรัพย์ ประมาณ 50,001-100,000 บาทต่อปี ประมาณ 100,001-500,000 บาทต่อปี และประมาณ 500,001-1,000,000 บาทต่อปี ตามลำดับ โดยส่วนใหญ่เลือกฝากเงินประเภทเงินฝากออมทรัพย์(เล่มเขียว) รองลงมา คือ เงินฝากออมทรัพย์เพิ่มพูน 12 เดือน เงินฝากออมทรัพย์เพิ่มพูน 24 เดือน เงินฝากออมทรัพย์เพิ่มพูน 12 เดือน เงินฝากสะสมทรัพย์ และเงินฝากประจำ(เล่มแดง) ตามลำดับ

เหตุผลในการออมเงินประเภทเงินฝากกับสหกรณ์ออมทรัพย์ คือ

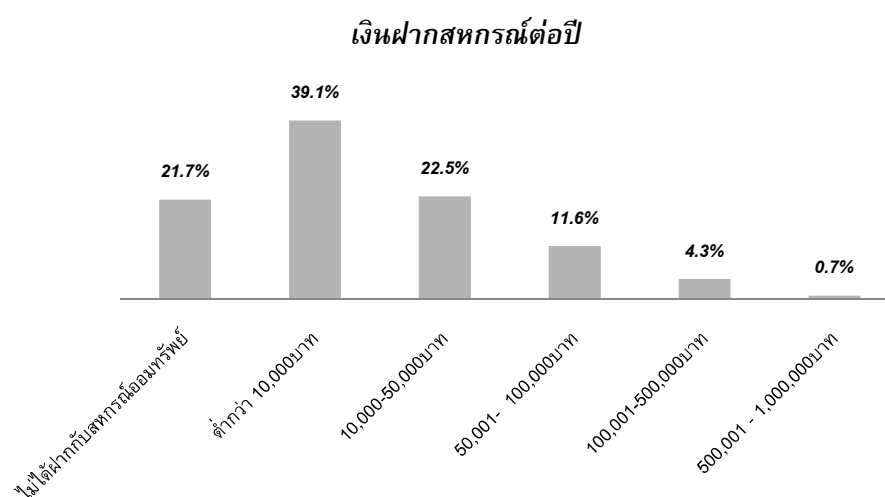
1. ฝากเงินกับสหกรณ์ออมทรัพย์เพราะอัตราดอกเบี้ยที่ได้รับสูงกว่าสถาบันการเงินอื่น กลุ่มตัวอย่างเห็นด้วยที่ค่าเฉลี่ยเท่ากับ 3.902 คะแนน

2. ฝากเงินกับสหกรณ์ออมทรัพย์เพราะพึงพอใจในรูปแบบการออมเงินกลุ่มตัวอย่าง เห็นด้วยที่ค่าเฉลี่ยเท่ากับ 3.451 คะแนน

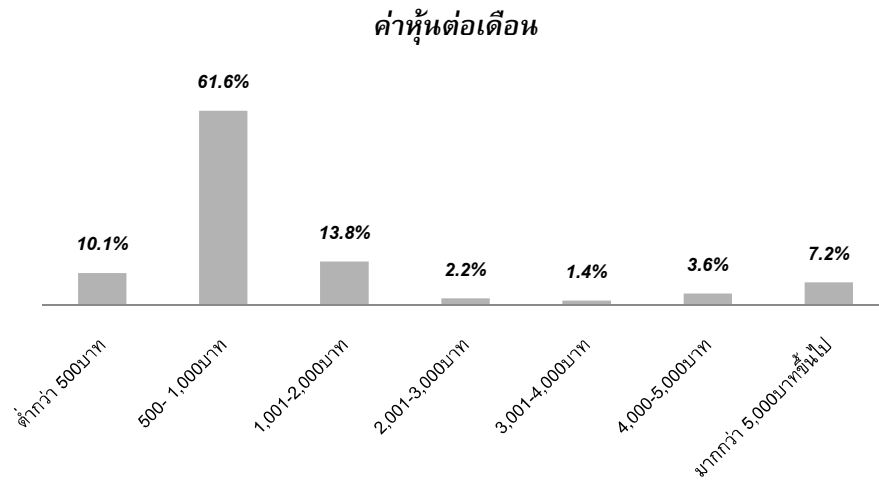
3. ฝากเงินกับสหกรณ์ออมทรัพย์เพื่อลดความเสี่ยงทางการออมกลุ่มตัวอย่างแสดง ความเห็นในระดับปานกลางที่ค่าเฉลี่ยเท่ากับ 3.406 คะแนน

4. ฝากเงินกับสหกรณ์ออมทรัพย์เพราะได้รับความสะดวกกว่าสถาบันการเงินอื่นกลุ่ม ตัวอย่างแสดงความเห็นในระดับปานกลางที่ค่าเฉลี่ยเท่ากับ 3.256 คะแนน

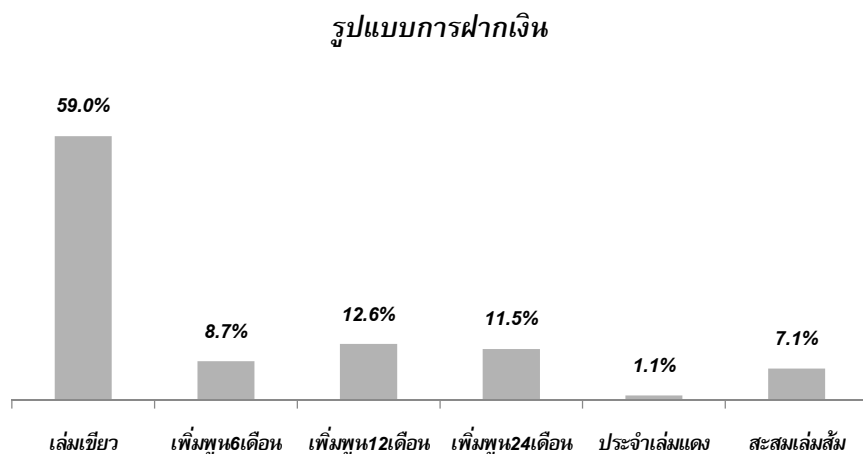
5. ฝากเงินกับสหกรณ์ออมทรัพย์เพราะความเสี่ยงต่ำกว่าสถาบันการเงินอื่นกลุ่ม ตัวอย่างแสดงความเห็นในระดับปานกลางที่ค่าเฉลี่ยเท่ากับ 3.158 คะแนน



ภาพที่ 4.13 แสดงการจำแนกกลุ่มตัวอย่างตามปริมาณเงินฝากสหกรณ์ต่อปี



ภาพที่ 4.14 แสดงการจำแนกกลุ่มตัวอย่างตามปริมาณค่าหุ้นต่อเดือน



ภาพที่ 4.15 แสดงการจำแนกกลุ่มตัวอย่างตามรูปแบบการฝากเงิน

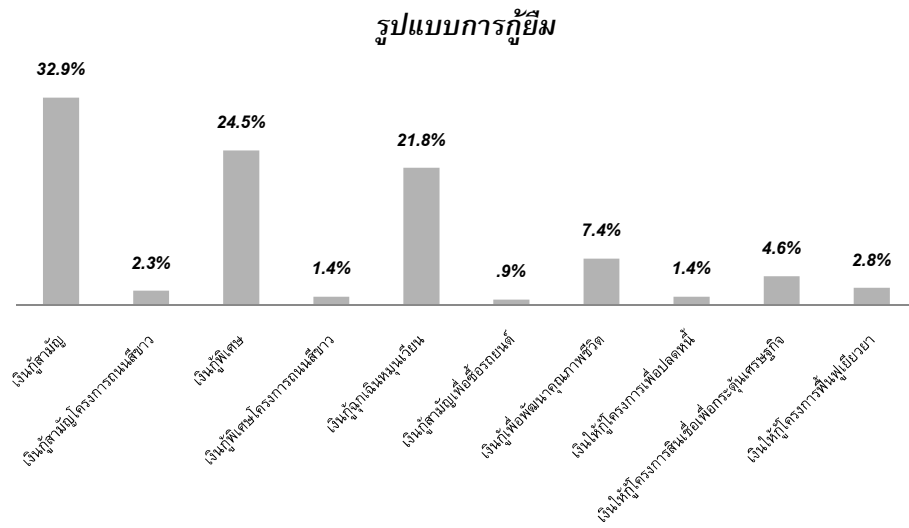
4.4 ข้อมูลเกี่ยวกับการกู้ยืม

รูปแบบการก่อหนี้ของกลุ่มตัวอย่างพนักงานการไฟฟ้านครหลวงเป็นเงินกู้สามัญมากที่สุดรองลงมา คือ เงินกู้พิเศษ เงินกู้ฉุกเฉินหมุนเวียนเงินกู้สามัญเพื่อซื้อรถยนต์ เงินกู้เพื่อพัฒนาคุณภาพชีวิต เงินให้กู้โครงการสินเชื่อเพื่อกระตุ้นเศรษฐกิจ เงินให้กู้โครงการฟื้นฟูเยียวยา เงินกู้สามัญโครงการถนนสีขาว เงินกู้พิเศษโครงการถนนสีขาว และเงินให้กู้โครงการเพื่อปลดหนี้

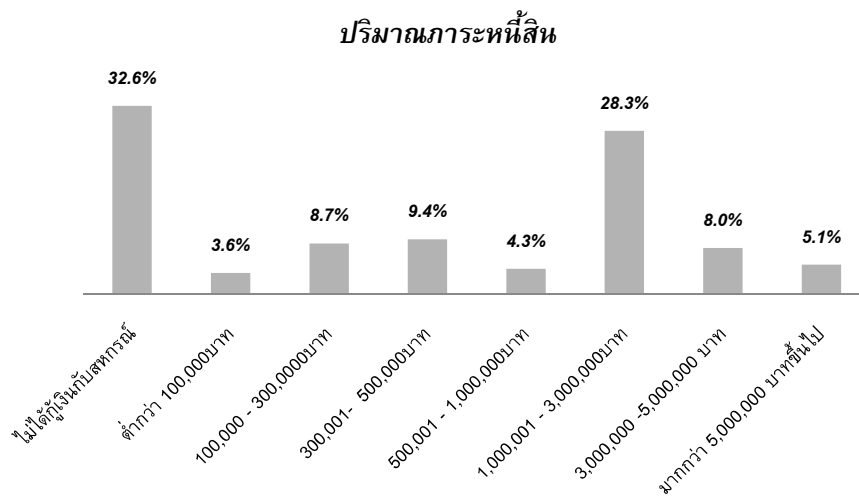
ตามลำดับ ส่วนใหญ่ไม่ได้กู้เงินกับสหกรณ์ออมทรัพย์ฯ รองลงมา คือมีภาระหนี้สินกับสหกรณ์ออมทรัพย์ฯ โดยประมาณ 1,000,001-3,000,000 บาท ประมาณ 300,001-500,000 บาท ประมาณ 100,001-300,000 บาท ประมาณ 3,000,001-5,000,000 บาท มากกว่า 5,000,000 บาทขึ้นไป ประมาณ 500,001-1,000,000 บาท และต่ำกว่า 100,000 บาท ตามลำดับ ซึ่งเหลือเวลาในการผ่อนหนี้ 6-10 ปี มากที่สุด รองลงมา คือ 11-15 ปี 1-5 ปี มากกว่า 25 ปี 16-20 ปี 20-25 ปี และน้อยกว่า 1 ปี ตามลำดับ จากกลุ่มตัวอย่างมีการวางแผนเพื่อผ่อนชำระไว้ที่ 6-10 ปี มากที่สุด รองลงมา คือ 1-5 ปี 11-15 ปี 16-20 ปี ไม่ได้วางแผนการผ่อนชำระ 20-25 ปี น้อยกว่า 1 ปี และมีระยะเวลาผ่อนมากกว่า 25 ปี ตามลำดับ

เหตุผลในการกู้ยืมกับสหกรณ์ออมทรัพย์ฯ คือ

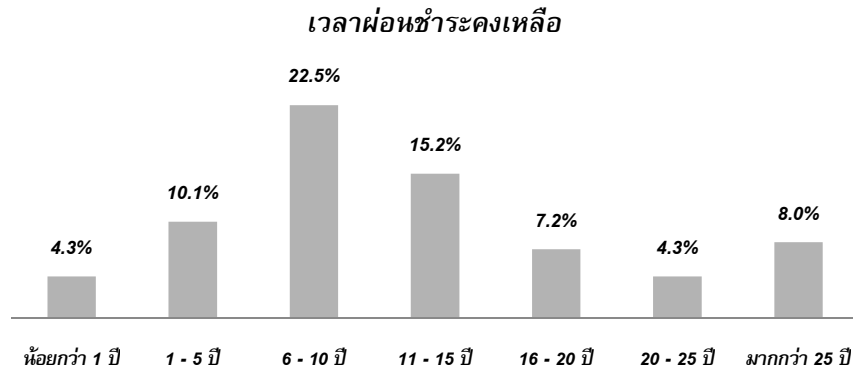
1. กู้ยืมกับสหกรณ์ออมทรัพย์ฯ เพราะได้รับความสะดวกกว่าสถาบันการเงินอื่นกลุ่มตัวอย่างเห็นด้วยที่ค่าเฉลี่ยเท่ากับ 4.095 คะแนน
2. กู้ยืมกับสหกรณ์ออมทรัพย์ฯ เพราะได้รับเงินเฉลี่ยคืน กลุ่มตัวอย่างเห็นด้วยที่ค่าเฉลี่ยเท่ากับ 3.969 คะแนน
3. กู้ยืมกับสหกรณ์ออมทรัพย์ฯ เพราะพอใจกับรูปแบบการกู้ยืมของสหกรณ์ออมทรัพย์ฯ กลุ่มตัวอย่างเห็นด้วยที่ค่าเฉลี่ยเท่ากับ 3.669 คะแนน
4. กู้ยืมกับสหกรณ์ออมทรัพย์ฯ เพราะมีจำนวนทุนเรือนหุ้นเป็นหลักประกันในการเพิ่มวงเงินกู้กลุ่มตัวอย่างเห็นด้วยที่ค่าเฉลี่ยเท่ากับ 3.504 คะแนน
5. กู้ยืมกับสหกรณ์ออมทรัพย์ฯ เพราะอัตราดอกเบี้ยเงินกู้ต่ำกว่าสถาบันการเงินอื่นกลุ่มตัวอย่างเห็นด้วยที่ค่าเฉลี่ยเท่ากับ 3.472 คะแนน
6. กู้ยืมกับสหกรณ์ออมทรัพย์ฯ เพราะขาดหลักทรัพย์ค้ำประกันการกู้ยืมจากสถาบันการเงินอื่นๆ กลุ่มตัวอย่างแสดงความเห็นในระดับปานกลางที่ค่าเฉลี่ยเท่ากับ 2.512 คะแนน



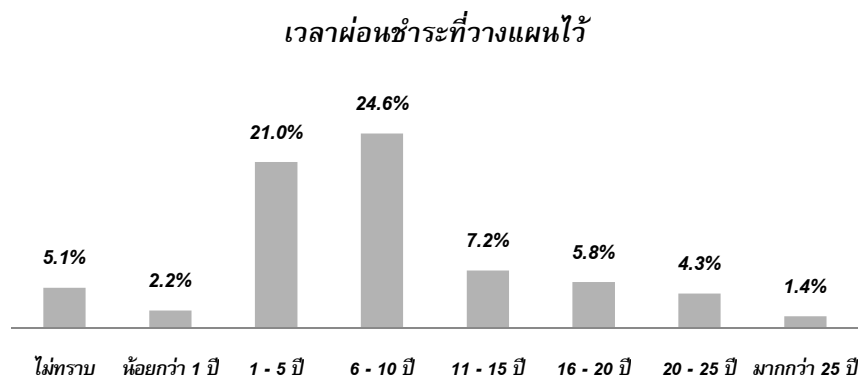
ภาพที่ 4.16 แสดงการจำแนกกลุ่มตัวอย่างตามรูปแบบการกู้ยืม



ภาพที่ 4.17 แสดงการจำแนกกลุ่มตัวอย่างตามปริมาณภาระหนี้สิน



ภาพที่ 4.18 แสดงการจำแนกกลุ่มตัวอย่างตามเวลาพักผ่อนระคงเหลือ



ภาพที่ 4.19 แสดงการจำแนกกลุ่มตัวอย่างตามเวลาพักผ่อนที่วางแผนไว้

4.5 ผลการทดสอบสมมติฐาน และสรุปสมมติฐาน

ตารางที่ 4.1 แจกแจงสัดส่วนระหว่างรายได้อาจเงินเดือนและพฤติกรรมการออม

รายได้จากเงินเดือน		รายจ่าย							ค่าหุ้น							ฝากเงินกับสหกรณ์					
		ต่ำกว่า 5,000 บาท	ระหว่าง 5,000 - 10,000 บาท	ระหว่าง 10,001- 20,000 บาท	ระหว่าง 20,001- 30,000 บาท	ระหว่าง 30,001- 40,000 บาท	ระหว่าง 40,001- 50,000 บาท	มากกว่า 50,000 บาทขึ้นไป	ต่ำกว่า 500 บาท	500- 1,000 บาท	1,001- 2,000 บาท	2,001- 3,000 บาท	3,001- 4,000 บาท	4,000- 5,000 บาท	มากกว่า 5,000 บาทขึ้นไป	ไม่ได้ฝากกับสหกรณ์ ออมทรัพย์	ต่ำกว่า 10,000 บาท	10,000 - 50,000 บาท	50,001 - 100,000 บาท	100,001 - 500,000 บาท	500,001 - 1,000,000 บาท
ต่ำกว่า 10,000บาท	%ของ รายได้จาก เงินเดือน	100.00%	0.00%	0.00%	0.00%	0.00%	0.00%	0.00%	0.00%	100.00%	0.00%	0.00%	0.00%	0.00%	0.00%	0.00%	100.00%	0.00%	0.00%	0.00%	0.00%
	%ของ ทั้งหมด	0.72%	0.00%	0.00%	0.00%	0.00%	0.00%	0.00%	0.00%	0.72%	0.00%	0.00%	0.00%	0.00%	0.00%	0.00%	0.72%	0.00%	0.00%	0.00%	0.00%
ระหว่าง 10,000- 30,000บาท	%ของ รายได้จาก เงินเดือน	1.54%	32.31%	35.38%	26.15%	1.54%	3.08%	0.00%	13.85%	67.69%	7.69%	3.08%	3.08%	0.00%	4.62%	24.62%	40.00%	27.69%	4.62%	1.54%	1.54%
	%ของ ทั้งหมด	0.72%	15.22%	16.67%	12.32%	0.72%	1.45%	0.00%	6.52%	31.88%	3.62%	1.45%	1.45%	0.00%	2.17%	11.59%	18.84%	13.04%	2.17%	0.72%	0.72%
ระหว่าง 30,001-50,000 บาท	%ของ รายได้จาก เงินเดือน	18.18%	4.55%	18.18%	27.27%	22.73%	4.55%	4.55%	4.55%	72.73%	18.18%	0.00%	0.00%	0.00%	4.55%	18.18%	40.91%	36.36%	4.55%	0.00%	0.00%
	%ของ ทั้งหมด	2.90%	0.72%	2.90%	4.35%	3.62%	0.72%	0.72%	0.72%	11.59%	2.90%	0.00%	0.00%	0.00%	0.72%	2.90%	6.52%	5.80%	0.72%	0.00%	0.00%
ระหว่าง 50,001 - 70,000บาท	%ของ รายได้จาก เงินเดือน	6.25%	3.13%	6.25%	37.50%	15.63%	9.38%	21.88%	9.38%	50.00%	15.63%	0.00%	0.00%	12.50%	12.50%	18.75%	46.88%	9.38%	21.88%	3.13%	0.00%
	%ของ ทั้งหมด	1.45%	0.72%	1.45%	8.70%	3.62%	2.17%	5.07%	2.17%	11.59%	3.62%	0.00%	0.00%	2.90%	2.90%	4.35%	10.87%	2.17%	5.07%	0.72%	0.00%
มากกว่า 70,000 บาท ขึ้นไป	%ของ รายได้จาก เงินเดือน	22.22%	5.56%	5.56%	11.11%	16.67%	22.22%	16.67%	5.56%	44.44%	27.78%	5.56%	0.00%	5.56%	11.11%	22.22%	16.67%	11.11%	27.78%	22.22%	0.00%
	%ของ ทั้งหมด	2.90%	0.72%	0.72%	1.45%	2.17%	2.90%	2.17%	0.72%	5.80%	3.62%	0.72%	0.00%	0.72%	1.45%	2.90%	2.17%	1.45%	3.62%	2.90%	0.00%
Sig.		0.000**							0.305							0.008**					

ตารางที่ 4.2 แจกแจงสัดส่วนระหว่างรายได้จากเงินเดือนและการเลือกรูปแบบการออม

			เล่มเขียว		เพิ่มพูน6เดือน		เพิ่มพูน12เดือน		เพิ่มพูน24เดือน		ประจำเล่มแดง		สะสมเล่มส้ม	
			ใช่	ไม่ใช่	ใช่	ไม่ใช่	ใช่	ไม่ใช่	ใช่	ไม่ใช่	ใช่	ไม่ใช่	ใช่	ไม่ใช่
รายได้จากเงินเดือน	ต่ำกว่า 10,000 บาท	Count	1	0	0	1	0	1	0	1	0	1	0	1
		% within รายได้จากเงินเดือน	100.0%	0.0%	0.0%	100.0%	0.0%	100.0%	0.0%	100.0%	0.0%	100.0%	0.0%	100.0%
		% of Total	.7%	0.0%	0.0%	.7%	0.0%	.7%	0.0%	.7%	0.0%	.7%	0.0%	.7%
	ระหว่าง 10,000-30,000บาท	Count	47	18	5	60	9	56	8	57	2	63	10	55
		% within รายได้จากเงินเดือน	72.3%	27.7%	7.7%	92.3%	13.8%	86.2%	12.3%	87.7%	3.1%	96.9%	15.4%	84.6%
		% of Total	34.1%	13.0%	3.6%	43.5%	6.5%	40.6%	5.8%	41.3%	1.4%	45.7%	7.2%	39.9%
	ระหว่าง 30,001-50,000 บาท	Count	19	3	3	19	5	17	2	20	0	22	2	20
		% within รายได้จากเงินเดือน	86.4%	13.6%	13.6%	86.4%	22.7%	77.3%	9.1%	90.9%	0.0%	100.0%	9.1%	90.9%
		% of Total	13.8%	2.2%	2.2%	13.8%	3.6%	12.3%	1.4%	14.5%	0.0%	15.9%	1.4%	14.5%
	ระหว่าง 50,001 - 70,000บาท	Count	27	5	4	28	5	27	5	27	0	32	0	32
		% within รายได้จากเงินเดือน	84.4%	15.6%	12.5%	87.5%	15.6%	84.4%	15.6%	84.4%	0.0%	100.0%	0.0%	100.0%
		% of Total	19.6%	3.6%	2.9%	20.3%	3.6%	19.6%	3.6%	19.6%	0.0%	23.2%	0.0%	23.2%
มากกว่า 70,000 บาทขึ้นไป	Count	14	4	4	14	4	14	6	12	0	18	1	17	
	% within รายได้จากเงินเดือน	77.8%	22.2%	22.2%	77.8%	22.2%	77.8%	33.3%	66.7%	0.0%	100.0%	5.6%	94.4%	
	% of Total	10.1%	2.9%	2.9%	10.1%	2.9%	10.1%	4.3%	8.7%	0.0%	13.0%	.7%	12.3%	
Sig.			0.527		0.526		0.813		0.212		0.685		0.167	

1. ปัจจัยด้านบุคลากรด้านรายได้จากเงินเดือน มีความสัมพันธ์กับการออมของสมาชิก สหกรณ์ออมทรัพย์สหภาพแรงงานรัฐวิสาหกิจไฟฟ้านครหลวง จำกัด

1) รายได้จากเงินเดือน มีผลต่อ รายจ่าย ของสมาชิกอย่างมีนัยสำคัญทางสถิติ ระดับ 0.000

2) รายได้จากเงินเดือน ไม่มีผลต่อ ปริมาณเงินค่าหุ้น ของสมาชิกฯ โดยทุกๆระดับ รายได้จากเงินเดือน เลือกมีค่าหุ้นกับสหกรณ์ฯเดียวกัน ที่ 500 – 1,000 บาท มากที่สุด

3) รายได้จากเงินเดือน ไม่มีผลต่อ ปริมาณเงินฝาก ของสมาชิกฯ อย่างมีนัยสำคัญทางสถิติ ระดับ 0.000

4) รายได้จากเงินเดือน ไม่มีผลต่อ การเลือกฝากเงิน ประเภท ออมทรัพย์ (เล่มเขียว)

5) รายได้จากเงินเดือน ไม่มีผลต่อ การเลือกฝากเงิน ประเภท ออมทรัพย์เพิ่มพูน 6 เดือน

6) รายได้จากเงินเดือน ไม่มีผลต่อ การเลือกฝากเงิน ประเภทออมทรัพย์เพิ่มพูน 12 เดือน

7) รายได้จากเงินเดือน ไม่มีผลต่อ การเลือกฝากเงิน ประเภทออมทรัพย์เพิ่มพูน 24 เดือน

8) รายได้จากเงินเดือน ไม่มีผลต่อ การเลือกฝากเงิน ประเภท ฝากประจำ (เล่มแดง)

9) รายได้จากเงินเดือน ไม่มีผลต่อ การเลือกฝากเงิน ประเภทฝากสะสมทรัพย์ (เล่มส้ม)

ตารางที่ 4.3 แสดงสัดส่วนระหว่างรายได้จากค่าตัวงานและพฤติกรรมการออม

รายได้จากค่าล่วงเวลา		รายจ่าย							ค่าหุ้							ฝากเงินกับสหกรณ์					
		ต่ำกว่า 5,000 บาท	ระหว่าง 5,000 - 10,000 บาท	ระหว่าง 10,001- 20,000 บาท	ระหว่าง 20,001- 30,000 บาท	ระหว่าง 30,001-40,000 บาท	ระหว่าง 40,001- 50,000 บาท	มากกว่า 50,000 บาทขึ้นไป	ต่ำกว่า 500 บาท	500- 1,000 บาท	1,001- 2,000 บาท	2,001- 3,000 บาท	3,001- 4,000 บาท	4,000- 5,000 บาท	มากกว่า 5,000 บาทขึ้นไป	ไม่ได้ฝากกับ สหกรณ์ ออมทรัพย์	ต่ำกว่า 10,000 บาท	10,000 - 50,000 บาท	50,001 - 100,000 บาท	100,001 - 500,000 บาท	500,001 - 1,000,000 บาท
ไม่มีค่าล่วงเวลา	%ของรายได้ จากค่าล่วงเวลา	7.55%	18.87%	15.09%	30.19%	16.98%	5.66%	5.66%	7.55%	64.15%	9.43%	1.89%	0.00%	3.77%	13.21%	11.32%	39.62%	22.64%	20.75%	5.66%	0.00%
	%ของทั้งหมด	2.90%	7.25%	5.80%	11.59%	6.52%	2.17%	2.17%	2.90%	24.64%	3.62%	0.72%	0.00%	1.45%	5.07%	4.35%	15.22%	8.70%	7.97%	2.17%	0.00%
ต่ำกว่า 5,000 บาท	%ของรายได้ จากค่าล่วงเวลา	3.03%	21.21%	33.33%	30.30%	9.09%	0.00%	3.03%	15.15%	63.64%	12.12%	3.03%	3.03%	3.03%	0.00%	15.15%	36.36%	33.33%	6.06%	6.06%	3.03%
	%ของทั้งหมด	0.72%	5.07%	7.97%	7.25%	2.17%	0.00%	0.72%	3.62%	15.22%	2.90%	0.72%	0.72%	0.72%	0.00%	3.62%	8.70%	7.97%	1.45%	1.45%	0.72%
ระหว่าง 5,000-10,000 บาท	%ของรายได้ จากค่าล่วงเวลา	11.54%	15.38%	26.92%	26.92%	7.69%	3.85%	7.69%	7.69%	65.38%	15.38%	3.85%	0.00%	3.85%	3.85%	38.46%	42.31%	15.38%	3.85%	0.00%	0.00%
	%ของทั้งหมด	2.17%	2.90%	5.07%	5.07%	1.45%	0.72%	1.45%	1.45%	12.32%	2.90%	0.72%	0.00%	0.72%	0.72%	7.25%	7.97%	2.90%	0.72%	0.00%	0.00%
ระหว่าง 10,001-20,000 บาท	%ของรายได้ จากค่าล่วงเวลา	7.14%	21.43%	7.14%	28.57%	0.00%	14.29%	21.43%	14.29%	42.86%	21.43%	0.00%	7.14%	7.14%	7.14%	21.43%	42.86%	28.57%	7.14%	0.00%	0.00%
	%ของทั้งหมด	0.72%	2.17%	0.72%	2.90%	0.00%	1.45%	2.17%	1.45%	4.35%	2.17%	0.00%	0.72%	0.72%	0.72%	2.17%	4.35%	2.90%	0.72%	0.00%	0.00%
ระหว่าง 20,001-30,000 บาท	%ของรายได้ จากค่าล่วงเวลา	20.00%	0.00%	20.00%	0.00%	0.00%	20.00%	40.00%	0.00%	80.00%	20.00%	0.00%	0.00%	0.00%	0.00%	80.00%	20.00%	0.00%	0.00%	0.00%	0.00%
	%ของทั้งหมด	0.72%	0.00%	0.72%	0.00%	0.00%	0.72%	1.45%	0.00%	2.90%	0.72%	0.00%	0.00%	0.00%	0.00%	2.90%	0.72%	0.00%	0.00%	0.00%	0.00%
มากกว่า 30,000 บาทขึ้นไป	%ของรายได้ จากค่าล่วงเวลา	28.57%	0.00%	28.57%	0.00%	0.00%	42.86%	0.00%	14.29%	42.86%	28.57%	0.00%	0.00%	0.00%	14.29%	28.57%	42.86%	0.00%	14.29%	14.29%	0.00%
	%ของทั้งหมด	1.45%	0.00%	1.45%	0.00%	0.00%	2.17%	0.00%	0.72%	2.17%	1.45%	0.00%	0.00%	0.00%	0.72%	1.45%	2.17%	0.00%	0.72%	0.72%	0.00%
Sig.		0.010**							0.923							0.096					

ตารางที่ 4.4 แยกองค์ส่วนระหว่างรายได้จากค่าล่วงเวลาและการเลือกรูปแบบการออม

			เล่มเขียว		เพิ่มทุน6เดือน		เพิ่มทุน12เดือน		เพิ่มทุน24เดือน		ประจำเล่มแดง		สะสมเล่มส้ม	
			ใช่	ไม่ใช่	ใช่	ไม่ใช่	ใช่	ไม่ใช่	ใช่	ไม่ใช่	ใช่	ไม่ใช่	ใช่	ไม่ใช่
รายได้จากค่า ล่วงเวลา	ไม่มีค่าล่วงเวลา	Count	45	8	6	47	12	41	10	43	2	51	5	48
		% within รายได้ จากค่าล่วงเวลา	84.9%	15.1%	11.3%	88.7%	22.6%	77.4%	18.9%	81.1%	3.8%	96.2%	9.4%	90.6%
		% of Total	32.6%	5.8%	4.3%	34.1%	8.7%	29.7%	7.2%	31.2%	1.4%	37.0%	3.6%	34.8%
	ต่ำกว่า 5,000 บาท	Count	24	9	4	29	8	25	6	27	0	33	8	25
		% within รายได้ จากค่าล่วงเวลา	72.7%	27.3%	12.1%	87.9%	24.2%	75.8%	18.2%	81.8%	0.0%	100.0%	24.2%	75.8%
		% of Total	17.4%	6.5%	2.9%	21.0%	5.8%	18.1%	4.3%	19.6%	0.0%	23.9%	5.8%	18.1%
	ระหว่าง 5,000-10,000 บาท	Count	18	8	2	24	0	26	1	25	0	26	0	26
		% within รายได้ จากค่าล่วงเวลา	69.2%	30.8%	7.7%	92.3%	0.0%	100.0%	3.8%	96.2%	0.0%	100.0%	0.0%	100.0%
		% of Total	13.0%	5.8%	1.4%	17.4%	0.0%	18.8%	.7%	18.1%	0.0%	18.8%	0.0%	18.8%
	ระหว่าง 10,001-20,000บาท	Count	11	3	3	11	2	12	3	11	0	14	0	14
		% within รายได้ จากค่าล่วงเวลา	78.6%	21.4%	21.4%	78.6%	14.3%	85.7%	21.4%	78.6%	0.0%	100.0%	0.0%	100.0%
		% of Total	8.0%	2.2%	2.2%	8.0%	1.4%	8.7%	2.2%	8.0%	0.0%	10.1%	0.0%	10.1%
	ระหว่าง 20,001-30,000 บาท	Count	4	1	0	5	0	5	0	5	0	5	0	5
		% within รายได้ จากค่าล่วงเวลา	80.0%	20.0%	0.0%	100.0%	0.0%	100.0%	0.0%	100.0%	0.0%	100.0%	0.0%	100.0%
		% of Total	2.9%	.7%	0.0%	3.6%	0.0%	3.6%	0.0%	3.6%	0.0%	3.6%	0.0%	3.6%
มากกว่า30,000 บาทขึ้นไป	Count	6	1	1	6	1	6	1	6	0	7	0	7	
	% within รายได้ จากค่าล่วงเวลา	85.7%	14.3%	14.3%	85.7%	14.3%	85.7%	14.3%	85.7%	0.0%	100.0%	0.0%	100.0%	
	% of Total	4.3%	.7%	.7%	4.3%	.7%	4.3%	.7%	4.3%	0.0%	5.1%	0.0%	5.1%	
Sig.			0.630		0.788		0.109		0.454		0.661		0.016**	

2. ปัจจัยด้านบุคลากร ด้านรายได้จากค่าล่วงเวลา มีความสัมพันธ์กับการออมของสมาชิกสหกรณ์ออมทรัพย์สหภาพแรงงานรัฐวิสาหกิจไฟฟ้านครหลวง จำกัด

1) รายได้จากค่าล่วงเวลา มีผลต่อ รายจ่าย ของสมาชิกฯอย่างมีนัยสำคัญทางสถิติ ระดับ 0.010

2) รายได้จากค่าล่วงเวลา ไม่มีผลต่อ ปริมาณเงินค่าหุ้น ของสมาชิกฯ โดยทุกระดับ รายได้จากค่าล่วงเวลา มีค่าหุ้นกับสหกรณ์เดียวกัน ที่ 500 – 1,000 บาท มากที่สุด

3) รายได้จากค่าล่วงเวลา ไม่มีผลต่อ ปริมาณเงินฝาก ของสมาชิกฯ โดยส่วนใหญ่จะฝากเงินกับสหกรณ์ ต่ำกว่า 10,000 บาทต่อปี

4) รายได้จากค่าล่วงเวลา ไม่มีผลต่อ การเลือกฝากเงิน ประเภท ออมทรัพย์ (เล่มเขียว)

5) รายได้จากค่าล่วงเวลา ไม่มีผลต่อ การเลือกฝากเงิน ประเภท ออมทรัพย์เพิ่มพูน 6 เดือน

6) รายได้จากค่าล่วงเวลา ไม่มีผลต่อ การเลือกฝากเงิน ประเภทออมทรัพย์เพิ่มพูน 12 เดือน

7) รายได้จากค่าล่วงเวลา ไม่มีผลต่อ การเลือกฝากเงิน ประเภทออมทรัพย์เพิ่มพูน 24 เดือน

8) รายได้จากค่าล่วงเวลา ไม่มีผลต่อ การเลือกฝากเงิน ประเภท ฝากประจำ (เล่มแดง)

9) รายได้จากค่าล่วงเวลา มีผลต่อ การเลือกฝากเงิน ประเภทฝากสะสมทรัพย์ (เล่มส้ม) อย่างมีนัยสำคัญทางสถิติ ระดับ 0.016 โดยกลุ่มที่มี รายได้จากค่าล่วงเวลา ต่ำกว่า 5,000 บาท จะเลือก ฝากสะสมทรัพย์ (เล่มส้ม) คิดเป็นร้อยละ 24.2 ของกลุ่มหรือ ร้อยละ 5.8 ของทั้งหมด

ตารางที่ 4.5 แจกแจงสัดส่วนระหว่างกลุ่มงานและพฤติกรรมการออม

กลุ่มงาน		รายจ่าย							ค่าหุ้							ฝากเงินกับสหกรณ์					
		ต่ำกว่า 5,000 บาท	ระหว่าง 5,000 - 10,000 บาท	ระหว่าง 10,001- 20,000 บาท	ระหว่าง 20,001- 30,000 บาท	ระหว่าง 30,001-4 0,000 บาท	ระหว่าง 40,001- 50,000 บาท	มากกว่า 50,000 บาทขึ้นไป	ต่ำกว่า 500 บาท	500- 1,000 บาท	1,001- 2,000 บาท	2,001- 3,000 บาท	3,001- 4,000 บาท	4,000- 5,000 บาท	มากกว่า 5,000 บาทขึ้นไป	ไม่ได้ฝากกับสหกรณ์ออมทรัพย์	ต่ำกว่า 10,000 บาท	10,000 - 50,000 บาท	50,001 - 100,000 บาท	100,001 - 500,000 บาท	500,001 - 1,000,000 บาท
งานบริหาร	%ของกลุ่มงาน	0.00%	8.33%	0.00%	41.67%	16.67%	16.67%	16.67%	8.33%	58.33%	8.33%	8.33%	0.00%	0.00%	16.67%	8.33%	41.67%	16.67%	25.00%	8.33%	0.00%
	%ของทั้งหมด	0.00%	0.72%	0.00%	3.62%	1.45%	1.45%	1.45%	0.72%	5.07%	0.72%	0.72%	0.00%	0.00%	1.45%	0.72%	3.62%	1.45%	2.17%	0.72%	0.00%
งานวิชาการ	%ของกลุ่มงาน	5.88%	25.00%	32.35%	25.00%	8.82%	2.94%	0.00%	13.24%	69.12%	10.29%	1.47%	1.47%	2.94%	1.47%	14.71%	41.18%	29.41%	7.35%	5.88%	1.47%
	%ของทั้งหมด	2.90%	12.32%	15.94%	12.32%	4.35%	1.45%	0.00%	6.52%	34.06%	5.07%	0.72%	0.72%	1.45%	0.72%	7.25%	20.29%	14.49%	3.62%	2.90%	0.72%
งานสำนักงาน	%ของกลุ่มงาน	5.88%	11.76%	5.88%	41.18%	17.65%	0.00%	17.65%	5.88%	41.18%	17.65%	0.00%	0.00%	5.88%	29.41%	23.53%	29.41%	11.76%	35.29%	0.00%	0.00%
	%ของทั้งหมด	0.72%	1.45%	0.72%	5.07%	2.17%	0.00%	2.17%	0.72%	5.07%	2.17%	0.00%	0.00%	0.72%	3.62%	2.90%	3.62%	1.45%	4.35%	0.00%	0.00%
ช่างเทคนิค	%ของกลุ่มงาน	15.63%	9.38%	15.63%	21.88%	9.38%	9.38%	18.75%	9.38%	53.13%	21.88%	3.13%	3.13%	6.25%	3.13%	40.63%	40.63%	12.50%	6.25%	0.00%	0.00%
	%ของทั้งหมด	3.62%	2.17%	3.62%	5.07%	2.17%	2.17%	4.35%	2.17%	12.32%	5.07%	0.72%	0.72%	1.45%	0.72%	9.42%	9.42%	2.90%	1.45%	0.00%	0.00%
ช่างฝีมือ แรงงานช่าง ฝีมือ	%ของกลุ่มงาน	22.22%	11.11%	22.22%	11.11%	0.00%	33.33%	0.00%	0.00%	77.78%	11.11%	0.00%	0.00%	0.00%	11.11%	22.22%	33.33%	33.33%	0.00%	11.11%	0.00%
	%ของทั้งหมด	1.45%	0.72%	1.45%	0.72%	0.00%	2.17%	0.00%	0.00%	5.07%	0.72%	0.00%	0.00%	0.00%	0.72%	1.45%	2.17%	2.17%	0.00%	0.72%	0.00%
Sig.		0.001**							0.186							0.059					

ตารางที่ 4.6 แยกแยะสัดส่วนระหว่างกลุ่มงานและการเลือกรูปแบบการออม

			เล่มเขียว		เพิ่มพูน6เดือน		เพิ่มพูน12เดือน		เพิ่มพูน24เดือน		ประจำเล่มแดง		สะสมเล่มส้ม	
			ใช่	ไม่ใช่	ใช่	ไม่ใช่	ใช่	ไม่ใช่	ใช่	ไม่ใช่	ใช่	ไม่ใช่	ใช่	ไม่ใช่
กลุ่มงาน	งานบริหาร	Count	10	2	0	12	2	10	1	11	0	12	0	12
		% within กลุ่ม	83.3%	16.7%	0.0%	100.0%	16.7%	83.3%	8.3%	91.7%	0.0%	100.0%	0.0%	100.0%
		% of Total	7.2%	1.4%	0.0%	8.7%	1.4%	7.2%	.7%	8.0%	0.0%	8.7%	0.0%	8.7%
	งานวิชาการ	Count	53	15	9	59	15	53	14	54	2	66	13	55
		% within กลุ่ม	77.9%	22.1%	13.2%	86.8%	22.1%	77.9%	20.6%	79.4%	2.9%	97.1%	19.1%	80.9%
		% of Total	38.4%	10.9%	6.5%	42.8%	10.9%	38.4%	10.1%	39.1%	1.4%	47.8%	9.4%	39.9%
	งานสำนักงาน	Count	13	4	3	14	3	14	4	13	0	17	0	17
		% within กลุ่ม	76.5%	23.5%	17.6%	82.4%	17.6%	82.4%	23.5%	76.5%	0.0%	100.0%	0.0%	100.0%
		% of Total	9.4%	2.9%	2.2%	10.1%	2.2%	10.1%	2.9%	9.4%	0.0%	12.3%	0.0%	12.3%
	ช่างเทคนิค	Count	25	7	3	29	3	29	2	30	0	32	0	32
		% within กลุ่ม	78.1%	21.9%	9.4%	90.6%	9.4%	90.6%	6.3%	93.8%	0.0%	100.0%	0.0%	100.0%
		% of Total	18.1%	5.1%	2.2%	21.0%	2.2%	21.0%	1.4%	21.7%	0.0%	23.2%	0.0%	23.2%
	ช่างฝีมือแรงงาน/ ช่างกึ่งฝีมือ แรงงานงานสนาม	Count	7	2	1	8	0	9	0	9	0	9	0	9
		% within กลุ่ม	77.8%	22.2%	11.1%	88.9%	0.0%	100.0%	0.0%	100.0%	0.0%	100.0%	0.0%	100.0%
		% of Total	5.1%	1.4%	.7%	5.8%	0.0%	6.5%	0.0%	6.5%	0.0%	6.5%	0.0%	6.5%
Sig.			0.994		0.642		0.347		0.166		0.719		0.005**	

3. ปัจจัยด้านบุคลากร ด้านกลุ่มงาน มีความสัมพันธ์กับการออมของสมาชิกสหกรณ์ ออมทรัพย์สหภาพแรงงานรัฐวิสาหกิจไฟฟ้านครหลวง จำกัด

- 1) กลุ่มงาน มีผลต่อ รายจ่าย ของสมาชิกฯอย่างมีนัยสำคัญทางสถิติ ระดับ 0.001
- 2) กลุ่มงาน ไม่มีผลต่อ ปริมาณเงินค่าหุ้น ของสมาชิกฯ โดยทุกกลุ่มงาน มีค่าหุ้นกับ สหกรณ์เดียวกัน ที่ 500 – 1,000 บาท มากที่สุด
- 3) กลุ่มงาน ไม่มีผลต่อ ปริมาณเงินฝาก ของสมาชิกฯ โดยทุกกลุ่มงาน มีเงินฝากต่อปี ต่ำกว่า 10,000 บาท ยกเว้น กลุ่ม งานสำนักงาน มีเงินฝากต่อปี 50,001-100,000 บาท เป็นกลุ่มที่มีการฝากเงินเป็นปริมาณมากที่สุด และ กลุ่มช่างเทคนิค ไม่ได้ฝากเงินกับสหกรณ์ออมทรัพย์ มากที่สุด (คิดเป็นร้อยละ 9.42 ของทั้งหมด และ ร้อยละ 40.63 ของกลุ่ม)
- 4) กลุ่มงาน ไม่มีผลต่อ การเลือกฝากเงิน ประเภท ออมทรัพย์ (เล่มเขียว)
- 5) กลุ่มงาน ไม่มีผลต่อ การเลือกฝากเงิน ประเภท ออมทรัพย์เพิ่มพูน 6 เดือน
- 6) กลุ่มงาน ไม่มีผลต่อ การเลือกฝากเงิน ประเภทออมทรัพย์เพิ่มพูน 12เดือน
- 7) กลุ่มงาน ไม่มีผลต่อ การเลือกฝากเงิน ประเภทออมทรัพย์เพิ่มพูน 24 เดือน
- 8) กลุ่มงาน ไม่มีผลต่อ การเลือกฝากเงิน ประเภท ฝากประจำ (เล่มแดง)
- 9) กลุ่มงาน มีผลต่อ การเลือกฝากเงิน ประเภทฝากสะสมทรัพย์ (เล่มส้ม) อย่างมี นัยสำคัญทางสถิติ ระดับ 0.001 โดยกลุ่มงานวิชาการ จะเลือก ฝากสะสมทรัพย์ (เล่มส้ม) คิดเป็น ร้อยละ 19.1 ของกลุ่มหรือ ร้อยละ 9.4 ของทั้งหมด

ตารางที่ 4.7 แจกแจงสัดส่วนระหว่างรายได้จากเงินเดือนและพฤติกรรมการกู้ยืม

รายได้จากเงินเดือน		จำนวนภาระหนี้สิน								เหลือเวลาผ่อนชำระ						
		ไม่ได้กู้ เงินกับ สหกรณ์	ต่ำกว่า 100,000 บาท	100,000 - 300,000 บาท	300,001 - 500,000 บาท	500,001- 1,000,000 บาท	1,000,001- 3,000,000 บาท	3,000,000- 5,000,000 บาท	มากกว่า 5,000,000 บาทขึ้นไป	น้อยกว่า 1 ปี	1 - 5 ปี	6 - 10 ปี	11 - 15 ปี	16 - 20 ปี	20 - 25 ปี	มากกว่า 25 ปี
ต่ำกว่า 10,000บาท	%ของรายได้ จากเงินเดือน	0.00%	0.00%	0.00%	0.00%	100.00%	0.00%	0.00%	0.00%	0.00%	0.00%	100.00%	0.00%	0.00%	0.00%	0.00%
	%ของทั้งหมด	0.00%	0.00%	0.00%	0.00%	0.72%	0.00%	0.00%	0.00%	0.00%	0.00%	1.01%	0.00%	0.00%	0.00%	0.00%
ระหว่าง 10,000- 30,000บาท	%ของรายได้ จากเงินเดือน	53.85%	6.15%	10.77%	7.69%	1.54%	16.92%	3.08%	0.00%	11.76%	17.65%	17.65%	14.71%	5.88%	5.88%	26.47%
	%ของทั้งหมด	25.36%	2.90%	5.07%	3.62%	0.72%	7.97%	1.45%	0.00%	4.04%	6.06%	6.06%	5.05%	2.02%	2.02%	9.09%
ระหว่าง 30,001-50,000 บาท	%ของรายได้ จากเงินเดือน	13.64%	0.00%	4.55%	22.73%	0.00%	31.82%	4.55%	22.73%	5.00%	5.00%	25.00%	10.00%	30.00%	20.00%	5.00%
	%ของทั้งหมด	2.17%	0.00%	0.72%	3.62%	0.00%	5.07%	0.72%	3.62%	1.01%	1.01%	5.05%	2.02%	6.06%	4.04%	1.01%
ระหว่าง 50,001 - 70,000บาท	%ของรายได้ จากเงินเดือน	9.38%	3.13%	9.38%	3.13%	9.38%	46.88%	18.75%	0.00%	3.45%	13.79%	34.48%	44.83%	3.45%	0.00%	0.00%
	%ของทั้งหมด	2.17%	0.72%	2.17%	0.72%	2.17%	10.87%	4.35%	0.00%	1.01%	4.04%	10.10%	13.13%	1.01%	0.00%	0.00%
มากกว่า 70,000 บาท ขึ้นไป	%ของรายได้ จากเงินเดือน	22.22%	0.00%	5.56%	11.11%	5.56%	33.33%	11.11%	11.11%	0.00%	20.00%	60.00%	6.67%	6.67%	0.00%	6.67%
	%ของทั้งหมด	2.90%	0.00%	0.72%	1.45%	0.72%	4.35%	1.45%	1.45%	0.00%	3.03%	9.09%	1.01%	1.01%	0.00%	1.01%
Sig.		0.000**								0.000**						

ตารางที่ 4.8 แจกแจงสัดส่วนระหว่างรายได้จากเงินเดือนและการถือกรรมสิทธิ์แบบการกู้ยืม

			เงินกู้สามัญ		เงินกู้สามัญ โครงการถนนสีขาว		เงินกู้พิเศษ		เงินกู้พิเศษ โครงการถนนสีขาว		เงินกู้ฉุกเฉิน หมุนเวียน		เงินกู้สามัญเพื่อซื้อ รถยนต์		เงินกู้เพื่อพัฒนา คุณภาพชีวิต		เงินกู้โครงการ เพื่อลดหนี้		เงินกู้โครงการ สินเชื่อเพื่อกระตุ้น เศรษฐกิจ		เงินกู้โครงการ ฟื้นฟูเยียวยา	
			ใช่	ไม่ใช่	ใช่	ไม่ใช่	ใช่	ไม่ใช่	ใช่	ไม่ใช่	ใช่	ไม่ใช่	ใช่	ไม่ใช่	ใช่	ไม่ใช่	ใช่	ไม่ใช่	ใช่	ไม่ใช่	ใช่	ไม่ใช่
รายได้จาก เงินเดือน	ต่ำกว่า 10,000บาท	Count	1	0	0	1	0	1	0	1	0	1	0	1	0	1	0	1	0	1	0	1
		% within รายได้ จากเงินเดือน	100.0%	0.0%	0.0%	100.0%	0.0%	100.0%	0.0%	100.0%	0.0%	100.0%	0.0%	100.0%	0.0%	100.0%	0.0%	100.0%	0.0%	100.0%	0.0%	100.0%
		% of Total	.7%	0.0%	0.0%	.7%	0.0%	.7%	0.0%	.7%	0.0%	.7%	0.0%	.7%	0.0%	.7%	0.0%	.7%	0.0%	.7%	0.0%	.7%
	ระหว่าง 10,000- 30,000บาท	Count	14	51	1	64	15	50	1	64	16	49	1	64	3	62	0	65	1	64	1	64
		% within รายได้ จากเงินเดือน	21.5%	78.5%	1.5%	98.5%	23.1%	76.9%	1.5%	98.5%	24.6%	75.4%	1.5%	98.5%	4.6%	95.4%	0.0%	100.0%	1.5%	98.5%	1.5%	98.5%
		% of Total	10.1%	37.0%	.7%	46.4%	10.9%	36.2%	.7%	46.4%	11.6%	35.5%	.7%	46.4%	2.2%	44.9%	0.0%	47.1%	.7%	46.4%	.7%	46.4%
	ระหว่าง 30,001-50,000บาท	Count	17	5	1	21	16	6	1	21	13	9	0	22	7	15	2	20	3	19	2	20
		% within รายได้ จากเงินเดือน	77.3%	22.7%	4.5%	95.5%	72.7%	27.3%	4.5%	95.5%	59.1%	40.9%	0.0%	100.0%	31.8%	68.2%	9.1%	90.9%	13.6%	86.4%	9.1%	90.9%
		% of Total	12.3%	3.6%	.7%	15.2%	11.6%	4.3%	.7%	15.2%	9.4%	6.5%	0.0%	15.9%	5.1%	10.9%	1.4%	14.5%	2.2%	13.8%	1.4%	14.5%
	ระหว่าง 50,001 - 70,000บาท	Count	25	7	1	31	14	18	0	32	10	22	1	31	4	28	0	32	3	29	1	31
		% within รายได้ จากเงินเดือน	78.1%	21.9%	3.1%	96.9%	43.8%	56.3%	0.0%	100.0%	31.3%	68.8%	3.1%	96.9%	12.5%	87.5%	0.0%	100.0%	9.4%	90.6%	3.1%	96.9%
		% of Total	18.1%	5.1%	.7%	22.5%	10.1%	13.0%	0.0%	23.2%	7.2%	15.9%	.7%	22.5%	2.9%	20.3%	0.0%	23.2%	2.2%	21.0%	.7%	22.5%
	มากกว่า 70,000 บาทขึ้นไป	Count	14	4	2	16	8	10	1	17	8	10	0	18	2	16	1	17	3	15	2	16
		% within รายได้ จากเงินเดือน	77.8%	22.2%	11.1%	88.9%	44.4%	55.6%	5.6%	94.4%	44.4%	55.6%	0.0%	100.0%	11.1%	88.9%	5.6%	94.4%	16.7%	83.3%	11.1%	88.9%
		% of Total	10.1%	2.9%	1.4%	11.6%	5.8%	7.2%	.7%	12.3%	5.8%	7.2%	0.0%	13.0%	1.4%	11.6%	.7%	12.3%	2.2%	10.9%	1.4%	11.6%
Sig.			0.000**		0.432		0.001**		0.661		0.037**		0.872		0.017**		0.088		0.128		0.335	

4. ปัจจัยด้านบุคลากร ด้านรายได้จากเงินเดือน มีความสัมพันธ์กับการกู้ยืมของสมาชิกสหกรณ์ออมทรัพย์สหภาพแรงงานรัฐวิสาหกิจไฟฟ้านครหลวง จำกัด

1) รายได้จากเงินเดือน มีผลต่อ ปริมาณเงินกู้ ของสมาชิกฯ อย่างมีนัยสำคัญทางสถิติ ระดับ 0.000 โดยทุกระดับรายได้จากเงินเดือนมีจำนวนภาระหนี้สินเดียวกันกันที่ 1,000,000 – 3,000,000 บาท มากที่สุด ยกเว้นกลุ่มรายได้ ต่ำกว่า 10,000 บาท และ 10,000 – 30,000 บาท มีจำนวนภาระหนี้สินที่ 500,000 – 1,000,000 บาท และ ไม่ได้กู้เงินกับสหกรณ์ฯ มากที่สุด ตามลำดับ

2) รายได้จากเงินเดือน มีผลต่อ ระยะเวลาชำระหนี้ที่เหลือ ของสมาชิกฯ อย่างมีนัยสำคัญทางสถิติ ระดับ 0.000 สังเกตได้ว่า ยิ่งเงินเดือนเพิ่มขึ้น ระยะเวลาชำระหนี้ที่เหลือจะลดน้อยลง

3) รายได้จากเงินเดือน มีผลต่อ การเลือกกู้เงิน ประเภท เงินกู้สามัญ อย่างมีนัยสำคัญทางสถิติ ระดับ 0.000 โดยทุกกลุ่มจะเลือกกู้เงินกู้สามัญ มากกว่าร้อยละ 75 ของกลุ่ม แต่กลุ่มรายได้จากเงินเดือน ระหว่าง 10,000 – 30,000 บาท จะกู้เงินกู้สามัญเพียง ร้อยละ 21.5 ของกลุ่มหรือร้อยละ 10.1 ของทั้งหมด

4) รายได้จากเงินเดือน ไม่มีผลต่อ การเลือกกู้เงิน ประเภท เงินกู้สามัญโครงการถนนสีเขียว

5) รายได้จากเงินเดือน มีผลต่อ การเลือกกู้เงิน ประเภท เงินกู้พิเศษ อย่างมีนัยสำคัญทางสถิติ ระดับ 0.001 โดยกลุ่มที่มีรายได้จากเงินเดือน 10,000 – 30,000 บาท ไม่ได้กู้เงินกู้พิเศษมากที่สุด คิดเป็นร้อยละ 36.2 ของทั้งหมด กลุ่มที่มีรายได้จากเงินเดือน 30,000 – 50,000 บาท กู้เงินกู้พิเศษมากที่สุด คิดเป็นร้อยละ 11.6

6) รายได้จากเงินเดือน ไม่มีผลต่อ การเลือกกู้เงิน ประเภทเงินกู้พิเศษโครงการถนนสีเขียว

7) รายได้จากเงินเดือน มีผลต่อ การเลือกกู้เงิน ประเภทเงินกู้ฉุกเฉินหมุนเวียน อย่างมีนัยสำคัญทางสถิติ ระดับ 0.037

8) รายได้จากเงินเดือน ไม่มีผลต่อ การเลือกกู้เงิน ประเภท เงินกู้สามัญเพื่อซื้อรถยนต์

9) รายได้จากเงินเดือน มีผลต่อ การเลือกกู้เงิน ประเภทเงินกู้เพื่อพัฒนาคุณภาพชีวิต โดยกลุ่มที่กู้เงินกู้เพื่อพัฒนาคุณภาพชีวิต มากที่สุด คือกลุ่มที่มีรายได้จากเงินเดือน 30,000 – 50,000 บาท คิดเป็นร้อยละ 5.1 ของทั้งหมด

10) รายได้จากเงินเดือน ไม่มีผลต่อ การเลือกกู้เงิน ประเภทเงินให้กู้โครงการเพื่อปลดหนี้

11) รายได้จากเงินเดือน ไม่มีผลต่อ การเลือกกู้เงิน ประเภทเงินให้กู้โครงการสินเชื่อเพื่อกระตุ้นเศรษฐกิจ

12) รายได้จากเงินเดือน ไม่มีผลต่อ การเลือกกู้เงิน ประเภทเงินให้กู้โครงการฟื้นฟูเหยี่ยว

ตารางที่ 4.9 แยกแยะสัดส่วนระหว่างรายได้จากค่าตัวงานและพฤติกรรมการกู้ยืม

รายได้จากค่าล่วงเวลา		จำนวนภาระหนี้สิน								เหลือเวลาผ่อนชำระ						
		ไม่ได้กู้ เงินกับ สหกรณ์	ต่ำกว่า 100,000 บาท	100,000 - 300,000 บาท	300,001 - 500,000 บาท	500,001 - 1,000,000 บาท	1,000,001 - 3,000,000 บาท	3,000,001 - 5,000,000 บาท	มากกว่า 5,000,000 บาทขึ้นไป	น้อยกว่า 1 ปี	1 - 5 ปี	6 - 10 ปี	11 - 15 ปี	16 - 20 ปี	20 - 25 ปี	มากกว่า 25 ปี
ไม่มีค่า ล่วงเวลา	%ของรายได้ จากค่า ล่วงเวลา	32.08%	5.66%	11.32%	7.55%	5.66%	33.96%	3.77%	0.00%	7.50%	20.00%	32.50%	25.00%	5.00%	5.00%	5.00%
	%ของทั้งหมด	12.32%	2.17%	4.35%	2.90%	2.17%	13.04%	1.45%	0.00%	3.03%	8.08%	13.13%	10.10%	2.02%	2.02%	2.02%
ต่ำกว่า 5,000 บาท	%ของรายได้ จากค่า ล่วงเวลา	48.48%	3.03%	6.06%	6.06%	0.00%	33.33%	3.03%	0.00%	5.88%	11.76%	11.76%	17.65%	17.65%	11.76%	23.53%
	%ของทั้งหมด	11.59%	0.72%	1.45%	1.45%	0.00%	7.97%	0.72%	0.00%	1.01%	2.02%	2.02%	3.03%	3.03%	2.02%	4.04%
ระหว่าง 5,000-10,000 บาท	%ของรายได้ จากค่า ล่วงเวลา	30.77%	3.85%	11.54%	11.54%	7.69%	26.92%	3.85%	3.85%	10.53%	10.53%	42.11%	31.58%	0.00%	0.00%	5.26%
	%ของทั้งหมด	5.80%	0.72%	2.17%	2.17%	1.45%	5.07%	0.72%	0.72%	2.02%	2.02%	8.08%	6.06%	0.00%	0.00%	1.01%
ระหว่าง 10,001-20,000 บาท	%ของรายได้ จากค่า ล่วงเวลา	21.43%	0.00%	0.00%	28.57%	0.00%	21.43%	28.57%	0.00%	0.00%	8.33%	16.67%	16.67%	8.33%	16.67%	33.33%
	%ของทั้งหมด	2.17%	0.00%	0.00%	2.90%	0.00%	2.17%	2.90%	0.00%	0.00%	1.01%	2.02%	2.02%	1.01%	2.02%	4.04%
ระหว่าง 20,001-30,000 บาท	%ของรายได้ จากค่า ล่วงเวลา	0.00%	0.00%	0.00%	0.00%	0.00%	0.00%	40.00%	60.00%	0.00%	0.00%	60.00%	0.00%	40.00%	0.00%	0.00%
	%ของทั้งหมด	0.00%	0.00%	0.00%	0.00%	0.00%	0.00%	1.45%	2.17%	0.00%	0.00%	3.03%	0.00%	2.02%	0.00%	0.00%
มากกว่า 30,000บาท ขึ้นไป	%ของรายได้ จากค่า ล่วงเวลา	14.29%	0.00%	14.29%	0.00%	14.29%	0.00%	14.29%	42.86%	0.00%	16.67%	50.00%	0.00%	33.33%	0.00%	0.00%
	%ของทั้งหมด	0.72%	0.00%	0.72%	0.00%	0.72%	0.00%	0.72%	2.17%	0.00%	1.01%	3.03%	0.00%	2.02%	0.00%	0.00%
Sig.		0.000**								0.083						

ตารางที่ 4.10 แจกแจงสัดส่วนระหว่างรายได้จากค่าต่างเวลาและการเลือกรูปแบบการกู้ยืม

			เงินกู้สามัญ		เงินกู้สามัญโครงการถนนสีขาว		เงินกู้พิเศษ		เงินกู้พิเศษโครงการถนนสีขาว		เงินกู้ฉุกเฉินหมุนเวียน		เงินกู้สามัญเพื่อซื้อรถยนต์		เงินกู้เพื่อพัฒนาคุณภาพชีวิต		เงินให้กู้โครงการเพื่อลดหนี้		เงินให้กู้โครงการสินเชื่อเพื่อกระตุ้นเศรษฐกิจ		เงินให้กู้โครงการฟื้นฟูเยียวยา		
			ใช่	ไม่ใช่	ใช่	ไม่ใช่	ใช่	ไม่ใช่	ใช่	ไม่ใช่	ใช่	ไม่ใช่	ใช่	ไม่ใช่	ใช่	ไม่ใช่	ใช่	ไม่ใช่	ใช่	ไม่ใช่	ใช่	ไม่ใช่	
			Count	% within รายได้จากค่าต่างเวลา	% of Total	Count	% within รายได้จากค่าต่างเวลา	% of Total	Count	% within รายได้จากค่าต่างเวลา	% of Total	Count	% within รายได้จากค่าต่างเวลา	% of Total	Count	% within รายได้จากค่าต่างเวลา	% of Total	Count	% within รายได้จากค่าต่างเวลา	% of Total	Count	% within รายได้จากค่าต่างเวลา	% of Total
รายได้จากค่าต่างเวลา	ไม่มีค่าต่างเวลา	Count	29	24	2	51	15	38	0	53	11	42	1	52	3	50	0	53	1	52	0	53	
		% within รายได้จากค่าต่างเวลา	54.7%	45.3%	3.8%	96.2%	28.3%	71.7%	0.0%	100.0%	20.8%	79.2%	1.9%	98.1%	5.7%	94.3%	0.0%	100.0%	1.9%	98.1%	0.0%	100.0%	
		% of Total	21.0%	17.4%	1.4%	37.0%	10.9%	27.5%	0.0%	38.4%	8.0%	30.4%	.7%	37.7%	2.2%	36.2%	0.0%	38.4%	.7%	37.7%	0.0%	38.4%	
	ต่ำกว่า 5,000 บาท	Count	8	25	0	33	12	21	0	33	8	25	0	33	2	31	0	33	0	33	0	33	
		% within รายได้จากค่าต่างเวลา	24.2%	75.8%	0.0%	100.0%	36.4%	63.6%	0.0%	100.0%	24.2%	75.8%	0.0%	100.0%	6.1%	93.9%	0.0%	100.0%	0.0%	100.0%	0.0%	100.0%	
		% of Total	5.8%	18.1%	0.0%	23.9%	8.7%	15.2%	0.0%	23.9%	5.8%	18.1%	0.0%	23.9%	1.4%	22.5%	0.0%	23.9%	0.0%	23.9%	0.0%	23.9%	
	ระหว่าง 5,000-10,000 บาท	Count	15	11	1	25	8	18	0	26	14	12	0	26	4	22	1	25	2	24	1	25	
		% within รายได้จากค่าต่างเวลา	57.7%	42.3%	3.8%	96.2%	30.8%	69.2%	0.0%	100.0%	53.8%	46.2%	0.0%	100.0%	15.4%	84.6%	3.8%	96.2%	7.7%	92.3%	3.8%	96.2%	
		% of Total	10.9%	8.0%	.7%	18.1%	5.8%	13.0%	0.0%	18.8%	10.1%	8.7%	0.0%	18.8%	2.9%	15.9%	.7%	18.1%	1.4%	17.4%	.7%	18.1%	
	ระหว่าง 10,001-20,000 บาท	Count	9	5	1	13	9	5	1	13	6	8	0	14	1	13	1	13	1	13	0	14	
		% within รายได้จากค่าต่างเวลา	64.3%	35.7%	7.1%	92.9%	64.3%	35.7%	7.1%	92.9%	42.9%	57.1%	0.0%	100.0%	7.1%	92.9%	7.1%	92.9%	7.1%	92.9%	0.0%	100.0%	
		% within เงินกู้สามัญ	12.7%	7.5%	20.0%	9.8%	17.0%	5.9%	33.3%	9.6%	12.8%	8.8%	0.0%	10.3%	6.3%	10.7%	33.3%	9.6%	10.0%	10.2%	0.0%	10.6%	
	% of Total	6.5%	3.6%	.7%	9.4%	6.5%	3.6%	.7%	9.4%	4.3%	5.8%	0.0%	10.1%	.7%	9.4%	.7%	9.4%	.7%	9.4%	0.0%	10.1%		
	ระหว่าง 20,001-30,000 บาท	Count	5	0	0	5	4	1	0	5	4	1	0	5	4	1	0	5	3	2	3	2	
		% within รายได้จากค่าต่างเวลา	100.0%	0.0%	0.0%	100.0%	80.0%	20.0%	0.0%	100.0%	80.0%	20.0%	0.0%	100.0%	80.0%	20.0%	0.0%	100.0%	60.0%	40.0%	60.0%	40.0%	
		% of Total	3.6%	0.0%	0.0%	3.6%	2.9%	.7%	0.0%	3.6%	2.9%	.7%	0.0%	3.6%	2.9%	.7%	0.0%	3.6%	2.2%	1.4%	2.2%	1.4%	
	มากกว่า 30,000 บาทขึ้นไป	Count	5	2	1	6	5	2	2	5	4	3	1	6	2	5	1	6	3	4	2	5	
		% within รายได้จากค่าต่างเวลา	71.4%	28.6%	14.3%	85.7%	71.4%	28.6%	28.6%	71.4%	57.1%	42.9%	14.3%	85.7%	28.6%	71.4%	14.3%	85.7%	42.9%	57.1%	28.6%	71.4%	
		% of Total	3.6%	1.4%	.7%	4.3%	3.6%	1.4%	1.4%	3.6%	2.9%	2.2%	.7%	4.3%	1.4%	3.6%	.7%	4.3%	2.2%	2.9%	1.4%	3.6%	
	Sig.			0.004**		0.519		0.017**		0.000**		0.005**		0.098		0.000**		0.117		0.000**		0.000**	

5. ปัจจัยด้านบุคลากร ด้านรายได้จากค่าล่วงเวลา มีความสัมพันธ์กับการกู้ยืมของสมาชิกสหกรณ์ออมทรัพย์สหภาพแรงงานรัฐวิสาหกิจไฟฟ้านครหลวง จำกัด

1) รายได้จากค่าล่วงเวลามีผลต่อ ปริมาณเงินกู้ ของสมาชิกอย่างมีนัยสำคัญทางสถิติ ระดับ 0.000 โดยกลุ่ม ไม่มีรายได้จากค่าล่วงเวลา มีจำนวนภาระหนี้สิน 1,000,000 – 3,000,000 บาท มากที่สุด กลุ่มมีรายได้จากค่าล่วงเวลา ต่ำกว่า 5,000 บาท และ 5,000 – 10,000 บาท ไม่ได้กู้เงินกับสหกรณ์ฯ มากที่สุด ส่วนกลุ่มที่มีรายได้จากค่าล่วงเวลาสูง ระหว่าง 20,000 – 30,000 บาท และ 30,000 บาทขึ้นไป มีจำนวนภาระหนี้สิน มากกว่า 5,000,000 บาทขึ้นไป มากที่สุด

2) รายได้จากค่าล่วงเวลาไม่มีผลต่อ ระยะเวลาชำระหนี้ที่เหลือ ของสมาชิกฯ โดยทุกกลุ่มเหลือเวลาชำระหนี้ 6 – 10 ปี มากที่สุด ยกเว้นกลุ่มที่มีรายได้จากค่าล่วงเวลา ต่ำกว่า 5,000 บาท และ ระหว่าง 10,000 – 20,000 บาท เหลือเวลาชำระหนี้ มากกว่า 25 ปี มากที่สุด

3) รายได้จากค่าล่วงเวลามีผลต่อ การเลือกกู้เงิน ประเภท เงินกู้สามัญ โดยกลุ่มที่มีรายได้จากค่าล่วงเวลาต่ำกว่า 5,000 บาท เลือกไม่กู้เงิน ประเภท เงินกู้สามัญ มากที่สุด คิดเป็นร้อยละ 75.8 ของกลุ่ม ส่วนกลุ่มอื่นๆ ทุกกลุ่มมีสัดส่วนการเลือกกู้เงิน ประเภทนี้ มากกว่า เลือกไม่กู้ และกลุ่มที่เป็นหนี้เงินกู้ประเภทนี้มากที่สุดคือ กลุ่มไม่มีค่าล่วงเวลา คิดเป็นร้อยละ 21 ของทั้งหมด

4) รายได้จากค่าล่วงเวลาไม่มีผลต่อ การเลือกกู้เงิน ประเภท เงินกู้สามัญโครงการถนนสีขาว

5) รายได้จากค่าล่วงเวลามีผลต่อ การเลือกกู้เงิน ประเภท เงินกู้พิเศษ โดยกลุ่มหลักที่เป็นหนี้เงินกู้ประเภทนี้คือ กลุ่มที่มีค่าล่วงเวลาตั้งแต่ 10,000 ขึ้นไป

6) รายได้จากค่าล่วงเวลามีผลต่อ การเลือกกู้เงิน ประเภทเงินกู้พิเศษโครงการถนนสีขาว โดยกลุ่มที่เลือกกู้ โครงการคือ กลุ่มที่มีค่าล่วงเวลา 10,000 – 20,000 บาท และ กลุ่มที่มีค่าล่วงเวลา มากกว่า 30,000 บาท

7) รายได้จากค่าล่วงเวลามีผลต่อ การเลือกกู้เงิน ประเภทเงินกู้ฉุกเฉินหมุนเวียน โดยกลุ่มที่มีค่าล่วงเวลา 20,000 – 30,000 บาท เลือกกู้เงินกู้ประเภทนี้มากที่สุด คิดเป็นร้อยละ 80 ของกลุ่ม

8) รายได้จากค่าล่วงเวลาไม่มีผลต่อ การเลือกกู้เงิน ประเภท เงินกู้สามัญเพื่อซื้อรถยนต์

9) รายได้จากค่าล่วงเวลามีผลต่อ การเลือกกู้เงิน ประเภทเงินกู้เพื่อพัฒนาคุณภาพชีวิต โดยกลุ่มที่มีค่าล่วงเวลา 20,000 – 30,000 บาท เลือกกู้เงินกู้ประเภทนี้มากที่สุด คิดเป็นร้อยละ 80 ของกลุ่ม

10) รายได้จากค่าล่วงเวลาไม่มีผลต่อ การเลือกกู้เงิน ประเภทเงินให้กู้โครงการเพื่อ
ปลดหนี้

11) รายได้จากค่าล่วงเวลาไม่มีผลต่อ การเลือกกู้เงิน ประเภทเงินให้กู้โครงการสินเชื่อ
เพื่อกระตุ้นเศรษฐกิจ โดยกลุ่มที่มีค่าล่วงเวลา 20,000 – 30,000 บาท เลือกกู้เงินกู้ประเภทนี้มากที่สุด
คิดเป็นร้อยละ 60 ของกลุ่ม

12) รายได้จากค่าล่วงเวลาไม่มีผลต่อ การเลือกกู้เงิน ประเภทเงินให้กู้โครงการฟื้นฟู
เยียวยา โดยกลุ่มที่มีค่าล่วงเวลา 20,000 – 30,000 บาท เลือกกู้เงินกู้ประเภทนี้มากที่สุด คิดเป็นร้อย
ละ 60 ของกลุ่ม



ตารางที่ 4.11 แจกแจงสัดส่วนระหว่างกลุ่มงานและพฤติกรรมการเกษียณ

กลุ่มงาน		จำนวนการะหนี้สิน								เหลือเวลาผ่อนชำระ						
		ไม่ได้กู้ เงินกับ สหกรณ์	ต่ำกว่า 100,000 บาท	100,000 - 300,000 บาท	300,001 - 500,000 บาท	500,001 - 1,000,000 บาท	1,000,001 - 3,000,000 บาท	3,000,000 - 5,000,000 บาท	มากกว่า 5,000,000 บาทขึ้นไป	น้อยกว่า 1 ปี	1 - 5 ปี	6 - 10 ปี	11 - 15 ปี	16 - 20 ปี	20 - 25 ปี	มากกว่า 25 ปี
งานบริหาร	%ของกลุ่มงาน	16.67%	0.00%	0.00%	16.67%	16.67%	33.33%	16.67%	0.00%	0.00%	9.09%	27.27%	45.45%	9.09%	9.09%	0.00%
	%ของทั้งหมด	1.45%	0.00%	0.00%	1.45%	1.45%	2.90%	1.45%	0.00%	0.00%	1.01%	3.03%	5.05%	1.01%	1.01%	0.00%
งานวิชาการ	%ของกลุ่มงาน	44.12%	4.41%	11.76%	2.94%	0.00%	33.82%	2.94%	0.00%	9.52%	16.67%	26.19%	11.90%	9.52%	9.52%	16.67%
	%ของทั้งหมด	21.74%	2.17%	5.80%	1.45%	0.00%	16.67%	1.45%	0.00%	4.04%	7.07%	11.11%	5.05%	4.04%	4.04%	7.07%
งานสำนักงาน	%ของกลุ่มงาน	35.29%	5.88%	5.88%	5.88%	5.88%	35.29%	5.88%	0.00%	9.09%	36.36%	27.27%	27.27%	0.00%	0.00%	0.00%
	%ของทั้งหมด	4.35%	0.72%	0.72%	0.72%	0.72%	4.35%	0.72%	0.00%	1.01%	4.04%	3.03%	3.03%	0.00%	0.00%	0.00%
ช่างเทคนิค	%ของกลุ่มงาน	15.63%	3.13%	6.25%	15.63%	3.13%	18.75%	18.75%	18.75%	3.57%	0.00%	39.29%	28.57%	17.86%	3.57%	7.14%
	%ของทั้งหมด	3.62%	0.72%	1.45%	3.62%	0.72%	4.35%	4.35%	4.35%	1.01%	0.00%	11.11%	8.08%	5.05%	1.01%	2.02%
ช่างฝีมือ แรงงานช่าง กึ่งฝีมือ	%ของกลุ่มงาน	22.22%	0.00%	11.11%	33.33%	22.22%	0.00%	0.00%	11.11%	0.00%	28.57%	42.86%	0.00%	0.00%	0.00%	28.57%
	%ของทั้งหมด	1.45%	0.00%	0.72%	2.17%	1.45%	0.00%	0.00%	0.72%	0.00%	2.02%	3.03%	0.00%	0.00%	0.00%	2.02%
Sig.		0.000**								0.130						

			เงินกู้สามัญ		เงินกู้สามัญโครงการถนนสีขาว		เงินกู้พิเศษ		เงินกู้พิเศษโครงการถนนสีขาว		เงินกู้ฉุกเฉินหมุนเวียน		เงินกู้สามัญเพื่อซื้อรถยนต์		เงินกู้เพื่อพัฒนาคุณภาพชีวิต		เงินกู้โครงการเพื่อปลดหนี้		เงินกู้โครงการสินเชื่อเพื่อกระตุ้นเศรษฐกิจ		เงินกู้โครงการฟื้นฟูเยี่ยวยา	
			ใช่	ไม่ใช่	ใช่	ไม่ใช่	ใช่	ไม่ใช่	ใช่	ไม่ใช่	ใช่	ไม่ใช่	ใช่	ไม่ใช่	ใช่	ไม่ใช่	ใช่	ไม่ใช่	ใช่	ไม่ใช่	ใช่	ไม่ใช่
กลุ่มงาน	งานบริหาร	Count	8	4	0	12	6	6	0	12	4	8	0	12	2	10	0	12	1	11	0	12
		% within กลุ่มงาน	66.7%	33.3%	0.0%	100.0%	50.0%	50.0%	0.0%	100.0%	33.3%	66.7%	0.0%	100.0%	16.7%	83.3%	0.0%	100.0%	8.3%	91.7%	0.0%	100.0%
		% of Total	5.8%	2.9%	0.0%	8.7%	4.3%	4.3%	0.0%	8.7%	2.9%	5.8%	0.0%	8.7%	1.4%	7.2%	0.0%	8.7%	.7%	8.0%	0.0%	8.7%
	งานวิชาการ	Count	22	46	1	67	18	50	0	68	14	54	0	68	3	65	0	68	0	68	0	68
		% within กลุ่มงาน	32.4%	67.6%	1.5%	98.5%	26.5%	73.5%	0.0%	100.0%	20.6%	79.4%	0.0%	100.0%	4.4%	95.6%	0.0%	100.0%	0.0%	100.0%	0.0%	100.0%
		% of Total	15.9%	33.3%	.7%	48.6%	13.0%	36.2%	0.0%	49.3%	10.1%	39.1%	0.0%	49.3%	2.2%	47.1%	0.0%	49.3%	0.0%	49.3%	0.0%	49.3%
	งานสำนักงาน	Count	10	7	0	17	7	10	0	17	6	11	1	16	1	16	0	17	1	16	1	16
		% within กลุ่มงาน	58.8%	41.2%	0.0%	100.0%	41.2%	58.8%	0.0%	100.0%	35.3%	64.7%	5.9%	94.1%	5.9%	94.1%	0.0%	100.0%	5.9%	94.1%	5.9%	94.1%
		% of Total	7.2%	5.1%	0.0%	12.3%	5.1%	7.2%	0.0%	12.3%	4.3%	8.0%	.7%	11.6%	.7%	11.6%	0.0%	12.3%	.7%	11.6%	.7%	11.6%
	ช่างเทคนิค	Count	26	6	3	29	18	14	2	30	20	12	0	32	9	23	2	30	7	25	4	28
		% within กลุ่มงาน	81.3%	18.8%	9.4%	90.6%	56.3%	43.8%	6.3%	93.8%	62.5%	37.5%	0.0%	100.0%	28.1%	71.9%	6.3%	93.8%	21.9%	78.1%	12.5%	87.5%
		% of Total	18.8%	4.3%	2.2%	21.0%	13.0%	10.1%	1.4%	21.7%	14.5%	8.7%	0.0%	23.2%	6.5%	16.7%	1.4%	21.7%	5.1%	18.1%	2.9%	20.3%
	ช่างฝีมือแรงงาน/ช่างกึ่งฝีมือแรงงาน/งานสนาม	Count	5	4	1	8	4	5	1	8	3	6	1	8	1	8	1	8	1	8	1	8
		% within กลุ่มงาน	55.6%	44.4%	11.1%	88.9%	44.4%	55.6%	11.1%	88.9%	33.3%	66.7%	11.1%	88.9%	11.1%	88.9%	11.1%	88.9%	11.1%	88.9%	11.1%	88.9%
		% of Total	3.6%	2.9%	.7%	5.8%	2.9%	3.6%	.7%	5.8%	2.2%	4.3%	.7%	5.8%	.7%	5.8%	.7%	5.8%	.7%	5.8%	.7%	5.8%
Sig.			.000**		0.167		0.055		0.090		0.002**		0.043**		0.012**		0.090		0.003**		0.043**	

ตารางที่ 4.12 แจกแจงสัดส่วนระหว่างกลุ่มงานและการเลือกรูปแบบการกู้ยืม

6. ปัจจัยด้านบุคลากร ด้านกลุ่มงาน มีความสัมพันธ์กับการกู้ยืมของสมาชิกสหกรณ์ ออมทรัพย์สหภาพแรงงานรัฐวิสาหกิจไฟฟ้านครหลวง จำกัด

1) กลุ่มงานมีผลต่อ ปริมาณเงินกู้ ของสมาชิกฯอย่างมีนัยสำคัญทางสถิติ ระดับ 0.000 โดย ทุกกลุ่มงาน มีจำนวนภาระหนี้สิน 1,000,000 บาทขึ้นไป อย่างเห็น ได้ชัด ยกเว้น กลุ่มงาน ช่างฝีมือแรงงาน/ช่างกึ่งฝีมือ/งานสนาม มีจำนวนภาระหนี้สิน 100,000 – 300,000 บาทมากที่สุด และงานวิชาการ กับ งานสำนักงาน ไม่ได้กู้เงินกับ สหกรณ์ฯ มากที่สุด

2) กลุ่มงานไม่มีผลต่อ ระยะเวลาชำระหนี้ที่เหลือ ของสมาชิกฯ

3) กลุ่มงานมีผลต่อ การเลือกกู้เงิน ประเภท เงินกู้สามัญโดยเห็น ได้ชัดว่ามีเพียงกลุ่ม งานวิชาการ จะมีสัดส่วนการเลือกไม่กู้ มากกว่า เลือกกู้ เงินกู้ประเภทนี้ คิดเป็นร้อยละ 67.6 ของ กลุ่มและกลุ่มงานช่างเทคนิค เลือกกู้เงินกู้ประเภทนี้ มากที่สุด คิดเป็นร้อยละ 81.3 ของกลุ่ม หรือ ร้อยละ 18.8 ของทั้งหมด

4) กลุ่มงานไม่มีผลต่อ การเลือกกู้เงิน ประเภท เงินกู้สามัญโครงการถนนสีขาว

5) กลุ่มงานไม่มีผลต่อ การเลือกกู้เงิน ประเภท เงินกู้พิเศษ

6) กลุ่มงานไม่มีผลต่อ การเลือกกู้เงิน ประเภทเงินกู้พิเศษโครงการถนนสีขาว

7) กลุ่มงานมีผลต่อ การเลือกกู้เงิน ประเภทเงินกู้ฉุกเฉินหมุนเวียน

8) กลุ่มงานมีผลต่อ การเลือกกู้เงิน ประเภท เงินกู้สามัญเพื่อซื้อรถยนต์

9) กลุ่มงานมีผลต่อ การเลือกกู้เงิน ประเภทเงินกู้เพื่อพัฒนาคุณภาพชีวิต

10) กลุ่มงานไม่มีผลต่อ การเลือกกู้เงิน ประเภทเงินให้กู้โครงการเพื่อปลดหนี้

11) กลุ่มงานมีผลต่อ การเลือกกู้เงิน ประเภท เงินให้กู้โครงการสินเชื่อเพื่อกระตุ้น

เศรษฐกิจ

12) กลุ่มงานมีผลต่อ การเลือกกู้เงิน ประเภทเงินให้กู้โครงการฟื้นฟูเยียวยา

บทที่ 5 อภิปรายผล และข้อเสนอแนะ

ผู้วิจัยได้นำการสรุปผลการวิจัยมาอภิปรายผลและให้ข้อเสนอแนะเพื่อนำไปประยุกต์สร้างกลยุทธ์ และแนะแนวทางแก่สหกรณ์ออมทรัพย์สหภาพแรงงานรัฐวิสาหกิจการไฟฟ้านครหลวง จำกัด ในการบริหารกิจการเพื่อประโยชน์ของสมาชิกฯ และเกิดความยั่งยืน สมตามเจตนารมณ์ของผู้ก่อตั้ง แบ่งได้เป็น 2 ส่วน

5.1 อภิปรายผล

5.1.1 พฤติกรรมการออมของสมาชิกสหกรณ์ออมทรัพย์สหภาพแรงงานรัฐวิสาหกิจการไฟฟ้านครหลวง จำกัด

พฤติกรรมการออมของสมาชิกฯ ส่วนใหญ่ มากกว่าร้อยละ 70 มีรายจ่ายน้อยกว่า 30,000 บาท สมาชิกฯ มีนิสัยการออมที่ค่อนข้างดี มีปริมาณเงินออมต่อปี ต่ำกว่า 10,000 บาท เป็นส่วนใหญ่ คิดเป็นร้อยละ 39 แต่สังเกตได้ชัดเจนว่า มีสมาชิกฯ ถึงกว่าร้อยละ 20 ที่ไม่ได้ฝากเงินกับสหกรณ์ และสมาชิกฯ ส่วนใหญ่ กว่าร้อยละ 60 มีค่าหุ้นต่อเดือน 500 – 1,000 บาท

สมาชิกฯ เลือกฝากเงินกับสหกรณ์ฯ ในรูปแบบ ออมทรัพย์(เล่มเขียว) ถึงร้อยละ 59 การออมในรูปแบบอื่นๆ มีน้อยมาก สืบให้เห็นถึงนิสัยที่มีการออมจริง แต่ยังขาดการออมที่เป็นระบบ หมายถึงไม่ได้ออมทุกๆเดือน หรือไม่เลือกออมเงินก่อนเป็นเวลานานๆ อาจเป็นเพราะกลุ่มตัวอย่างที่เก็บมาได้ เป็นคนอายุน้อย มีเงินเดือนน้อย จึงอยากเลือกใช้ชีวิตแบบสนุกกับวัยทำงานไปก่อน

เหตุผลที่สมาชิกฯ เลือกฝากเงินกับสหกรณ์ฯ คือ อัตราดอกเบี้ยที่ได้รับสูงกว่าสถาบันการเงินอื่นและพึงพอใจในรูปแบบการออมเงินเป็นหลัก แต่ถึงอย่างไร ก็ยังมีสมาชิกกว่าร้อยละ 20 ที่ไม่ได้ฝากเงินกับสหกรณ์ฯ ซึ่งส่วนใหญ่เป็นกลุ่มงานช่างเทคนิค นั่นอาจเป็นเพราะมีทางเลือกในการออมรูปแบบอื่นซึ่งได้ผลตอบแทนมากกว่า หรือ มีนิสัยไม่เก็บออม จึงเป็นประเด็นที่น่าสนใจ

สังเกตได้อีกว่า สมาชิกฯ ไม่เห็นว่าสหกรณ์ฯ มีความเสี่ยงต่ำกว่าสถาบันการเงินอื่น จึงเป็นประเด็นที่ทำให้ไม่เลือกฝากเงินกับสหกรณ์ฯ อย่างเป็นระบบด้วยระยะเวลาอันยาวนานอีกด้วย

ปัจจัยที่มีผลต่อพฤติกรรมกรรมการออมของสมาชิกสหกรณ์ออมทรัพย์สหภาพแรงงานรัฐวิสาหกิจไฟฟ้านครหลวง จำกัด ในส่วนรายได้จากเงินเดือน มีผลต่อรายจ่ายต่อเดือนอย่างเห็นได้ชัด ซึ่งเป็นไปตามธรรมชาติของมนุษย์ ที่เงินเดือนมากขึ้นไปตามอายุ ซึ่งภาระค่าใช้จ่ายก็มากขึ้นด้วยเช่นกัน แต่สำหรับสมาชิกฯ ที่มีเงินเดือนมากกว่า 70,000 บาทขึ้นไปบางคน ภาระนี้จะลดลงสัมพันธ์กับอายุที่มากขึ้น ถึงวัยที่ลูกๆหารายได้ด้วยตัวเองได้แล้ว

เมื่อสังเกตส่วนรายได้จากเงินเดือน รายได้จากค่าล่วงเวลา และกลุ่มงาน ร่วมกัน ทั้งสามมีผลต่อ รายจ่ายต่อเดือนของสมาชิกฯ แต่ไม่มีผลต่อปริมาณเงินฝาก นั่นทำให้พิจารณาได้ว่านิสัยทางการเงินของสมาชิกฯ ยังไม่ดีเพียงพอ คือรายรับมาก รายจ่ายมากตาม แต่ไม่ได้คิดออมเงินเพิ่มแต่อย่างใด ชำร่าย กลุ่มงานที่มีรายจ่ายสูง คิดเป็นร้อยละของกลุ่ม ที่สูงที่สุด คือกลุ่มงานช่างฝีมือแรงงาน/ช่างกึ่งฝีมือ/งานสนาม มีรายจ่าย 40,000 – 50,000 บาท คิดเป็นร้อยละ 33.33 ของกลุ่ม หรือ ร้อยละ 2.17 ซึ่งกลุ่มงานเหล่านี้มีเงินเดือนไม่มาก อาจมีค่าล่วงเวลาสูงก็จริง แต่ไม่น่าเพียงพอต่อค่าใช้จ่ายระดับนี้ อยากรู้ก็ตาม นับว่าเป็นส่วนน้อยของกลุ่มตัวอย่างทั้งหมด แต่สหกรณ์ฯควรให้ความสนใจ

รายได้จากเงินเดือน ไม่มีผลใดๆต่อการเลือกรูปแบบการออม แต่รายได้จากค่าล่วงเวลา และกลุ่มงาน มีผลต่อการเลือกออมในรูปแบบ ฝากสะสมทรัพย์ (เล่มส้ม) โดย เป็นกลุ่มงานวิชาการเป็นหลัก และมีค่าล่วงเวลา ต่ำกว่า 5,000 บาท ในกลุ่มนี้ มีวินัยการออมที่ดี คือบังคับตนให้ออมเงินอย่างสม่ำเสมอ ทุกๆเดือน แต่มีจำนวนน้อยมาก เพียงไม่ถึงร้อยละ 10 ของกลุ่มตัวอย่างทั้งหมด นอกจากนี้ กลุ่มงานวิชาการยังเป็นกลุ่มงานหลักที่ฝากเงินกับสหกรณ์ฯ ในทุกรูปแบบการออม

5.1.2 พฤติกรรมการกู้ยืมของสมาชิกสหกรณ์ออมทรัพย์สหภาพแรงงานรัฐวิสาหกิจไฟฟ้านครหลวง จำกัด

นำยืมดีที่พฤติกรรมการกู้ยืมของสมาชิกฯส่วนใหญ่ ในกลุ่มตัวอย่างในการทำวิจัยครั้งนี้ ไม่ได้กู้เงินกับสหกรณ์ออมทรัพย์ฯ กว่าร้อยละ 32.6 แต่กลุ่มที่มีภาระหนี้สิน ก็มีมากถึง 1,000,000 – 3,000,000 บาท เป็นส่วนใหญ่ คิดเป็นกว่าร้อยละ 25 อยากรู้ก็ตาม ถึงมีภาระหนี้สินมาก แต่ส่วนมากจะมีการวางแผนชำระหนี้ไว้แล้ว คือตั้งใจจะชำระหนี้ได้ครบก่อนกำหนด ประมาณ 5 ปี

เหตุผลของสมาชิกฯ ในการเลือกกู้ยืมเงินกับสหกรณ์ฯ คือ ได้รับความสะดวกกว่าสถาบันการเงินอื่น ได้รับเงินเฉลี่ยคืน พอใจกับรูปแบบการกู้ยืมของสหกรณ์ออมทรัพย์ฯ มีจำนวน

ทุนเรือนหุ้นเป็นหลักประกันในการเพิ่มวงเงินกู้ และ อัตราดอกเบี้ยเงินกู้ต่ำกว่าสถาบันการเงินอื่น ซึ่งนั่นคือจุดเด่น และเป็นไปตามจุดประสงค์ของการก่อตั้งสหกรณ์ฯ

รูปแบบเงินกู้ที่เป็นที่นิยม 3 อันดับแรกคือ 1. เงินกู้สามัญ 2. เงินกู้พิเศษและ 3. เงินกู้ฉุกเฉินหมุนเวียน โดยเงินกู้พิเศษนั้น จะกู้โดยมีสินทรัพย์ค้ำประกัน เช่น บ้าน ที่ดิน เป็นความจำเป็นในการพัฒนาคุณภาพชีวิตในระยะยาว แต่เงินกู้สามัญจำเป็นจะต้องมีผู้ค้ำประกัน เพียงแค่มีสมาชิกฯ เช่นค้ำประกันให้ก็สามารถกู้ได้เป็นจำนวนค่อนข้างมาก จึงเป็นที่ชื่นชอบแก่ผู้ต้องการใช้เงิน เพราะสะดวกรวดเร็ว

ปัจจัยที่มีผลต่อพฤติกรรมการกู้ยืมของสมาชิกสหกรณ์ออมทรัพย์สหภาพแรงงานรัฐวิสาหกิจไฟฟ้านครหลวง จำกัด ในส่วนของ ปัจจัยที่มีผลต่อ ปริมาณเงินกู้หรือภาระหนี้สิน คือ รายได้จากเงินเดือน รายได้จากค่าล่วงเวลา และกลุ่มงาน ทุกระดับรายได้จากเงินเดือนและทุกกลุ่มงานมีจำนวนภาระหนี้สินเดียวกันกันที่ 1,000,000 – 3,000,000 บาท มากที่สุด เป็นปริมาณหนี้ที่ยังไม่มากเกินไปสำหรับพนักงานรัฐวิสาหกิจ หากมีหนี้เพียงทางเดียว และสังเกตได้ว่า กลุ่มที่ไม่ได้กู้เงินกับสหกรณ์ จะมีรายได้จากเงินเดือน 10,000 – 30,000 บาท เป็นกลุ่มที่สหกรณ์ฯ ควรให้ความสนใจ ถัดมาคือ รายได้จากค่าล่วงเวลา ก็มีผลต่อจำนวนภาระหนี้สินเช่นกัน น่าแปลกใจที่กลุ่มไม่มีค่าล่วงเวลา มีภาระหนี้สินมากถึง 1,000,000 – 3,000,000 บาท คิดเป็นร้อยละ 13.04 ของทั้งหมด ส่วนกลุ่มที่มีค่าล่วงเวลาต่ำกว่า 5,000 จนถึง 10,000 บาท ส่วนใหญ่กลับไม่ได้กู้เงินกับสหกรณ์ คิดเป็นกว่าร้อยละ 15 ของทั้งหมด และเป็นสมาชิกฯที่อยู่ในกลุ่มงานวิชาการกับงานสำนักงานเป็นหลัก ส่วนกลุ่มที่มีค่าล่วงเวลาสูงกว่า 20,000 บาท เป็นกลุ่มคนส่วนน้อยของกลุ่มตัวอย่างทั้งหมด มีภาระหนี้สินสูงกว่า 5,000,000 บาท คิดเป็นกว่าร้อยละ 4 ของทั้งหมด กลุ่มงานช่างฝีมือแรงงาน/ช่างกึ่งฝีมือ/งานสนาม กลุ่มงานช่างเทคนิค และกลุ่มงานวิชาการ ที่มีภาระหนี้สิน 100,000 – 500,000 บาท คิดเป็นประมาณร้อยละ 15 ของกลุ่มตัวอย่างทั้งหมดนั้นสื่อให้เห็นว่าคนกลุ่มนี้ ชอบกู้เงินเล็กน้อยๆ เพื่อหมุนใช้ในช่วงที่จำเป็นของชีวิต หรือใช้ซื้อของฟุ่มเฟือย ขาดวินัยทางการเงินอีกทั้งรายได้จากเงินเดือนยังมีผลต่อระยะเวลาที่เหลือในการผ่อนชำระ โดยเงินเดือนยิ่งมากขึ้น ระยะเวลา ยิ่งเหลือน้อยลง นั่นอาจจะเป็นเพราะทั้งสองแปรผันไปตามกาลเวลา เงินเดือนแปรผันตรงกับเวลา และ ระยะเวลาที่เหลือ แปรผกผันกับเวลา

ช่างเทคนิคเป็นกลุ่มที่แสดงให้เห็นถึงพฤติกรรมการกู้ยืมที่ค่อนข้างมาก จะเห็นได้จากทุกโครงการเงินกู้ จะมีกลุ่มผู้กู้หลักเป็นช่างเทคนิค อันน่าจะเนื่องมาจาก เป็นกลุ่มงานที่ค่อนข้างมีความรู้ระดับหนึ่ง มีความเป็นพวกเป็นพ้อง มีสายสัมพันธ์มิตรภาพที่ดีในกลุ่มช่างเทคนิคด้วยกัน และมีจำนวนมาก จึงช่วยแนะนำสิ่งที่เป็นทางออกเรื่องปัญหาทางการเงินแก่กันและกัน จับกลุ่มกันกู้เงินสหกรณ์ โดยผลัดกันค้ำประกัน เกิดเป็นการก่อวัฒนธรรม ปฏิบัติต่อกันมา

5.2 ข้อเสนอแนะ

ข้อเสนอแนะในการวิจัยครั้งนี้แบ่งเป็น 2 ส่วนได้แก่

1. ข้อเสนอแนะสำหรับสหกรณ์ เพื่อกระตุ้นการออมเงิน สหกรณ์ควรเพิ่มประเภทเงินฝากและอัตราดอกเบี้ย เพื่อจูงใจและเป็นทางเลือกให้สมาชิกออมมากขึ้นด้านการกู้เงิน สหกรณ์ควรพิจารณาค่าล่วงเวลาไม่เกิน 30% ความสามารถในการชำระหนี้ เงินได้คงเหลือหักค่าใช้จ่ายรวมทั้งเงินกู้ไม่เกิน 20% เพื่อให้สมาชิกมีเงินเหลือใช้จ่ายในชีวิตประจำวัน และการให้ความรู้ อาจมีการจัดกิจกรรมสำหรับกลุ่มสมาชิกที่มีพฤติกรรมทางการเงินต่างกัน ได้ร่วมแลกเปลี่ยนความคิดเห็นและประสบการณ์ชีวิตต่างๆ รวมทั้งส่งเสริมการจัดทำบัญชีครัวเรือน แก่สมาชิกเพื่อการวางแผนการเงินสอดคล้องกับหลักการเศรษฐกิจพอเพียง พัฒนาระบบ internet ของสหกรณ์ เพื่อเพิ่มช่องทางในการติดต่อระหว่างสหกรณ์กับสมาชิกในการทำธุรกรรมทางการเงิน การประชาสัมพันธ์ข้อมูลข่าวสารให้สมาชิกทราบผลการดำเนินงานของสหกรณ์อย่างเปิดเผย เพื่อเพิ่มความเชื่อมั่นต่อสหกรณ์ในการฝากเงินกับสหกรณ์

2. สำหรับการไฟฟ้านครหลวงควรจัดให้มีการสนับสนุนการดำเนินงานของสหกรณ์ในการประชาสัมพันธ์ข่าวสารสหกรณ์ผ่านสื่อต่าง ๆ ของการไฟฟ้านครหลวงอย่างสม่ำเสมอ การประชุมร่วมกันระหว่างสหกรณ์กับการไฟฟ้านครหลวง เกี่ยวกับการบริหารหนี้ การส่งเสริมการออมของสมาชิก และการให้ความรู้การออมและการใช้เงินอย่างระมัดระวังเพื่อวางแผนทางการเงิน และสร้างความเชื่อมั่นในองค์กรให้แก่พนักงาน ให้ความสำคัญกับคุณภาพชีวิตและนิสัยการใช้จ่ายของพนักงาน ที่จะเป็นตัวเสริมสร้างความแข็งแกร่งขององค์กร สร้างความสมดุลระหว่างตัวพนักงาน การไฟฟ้านครหลวง และสหกรณ์ฯ

5.3 ข้อจำกัดและข้อเสนอแนะในการทำวิจัยครั้งต่อไป

1) การสุ่มตัวอย่างในงานวิจัยครั้งนี้ใช้วิธีการสุ่มตัวอย่างโดยไม่ใช้ความน่าจะเป็น (Non-probability sampling) โดยสุ่มแบบสะดวก (Convenience sampling) เพียงบางเขต ของการไฟฟ้านครหลวงเท่านั้น ซึ่งอาจไม่ใช่ตัวแทนประชากรที่แท้จริง ดังนั้นงานวิจัยอื่นๆควรใช้การสุ่มแบบโควตา (Quota sampling) หรือการสุ่มตัวอย่างโดยใช้ความน่าจะเป็น (Probability sampling) โดยการสุ่มตัวอย่างแบบชั้นภูมิ (Stratified sampling) ทุกๆเขต ของการไฟฟ้านครหลวง เพื่อให้ได้สัดส่วนของประชากรในแต่ละกลุ่มประชากรย่อย ที่เพียงพอในการวิเคราะห์ข้อมูลได้ละเอียดมากขึ้น

2) แบบสอบถามในงานวิจัยครั้งนี้ ไม่มีการแบ่งคำตอบเป็นสเกล (Scale) อย่างชัดเจน ทำให้ไม่สามารถวิเคราะห์ข้อมูลแบบ Correlation ได้ ซึ่งจะสามารถทำใหู้้แนวโน้มต่างๆ หากตัวแปรใดมีความเปลี่ยนแปลง



บรรณานุกรม

- พรทิพย์ วงษ์วานิช. (2555). พฤติกรรมการออมและการกู้ยืมของสมาชิกสหกรณ์ออมทรัพย์ พนักงาน
การไฟฟ้าส่วนภูมิภาค จำกัด. วารสารวิชาการมหาวิทยาลัยนอร์ทกรุงเทพ
- ดร.อัจฉรา โยมสินธุ์. (2558). เรียนรู้การเงิน อยู่อย่างพอเพียง. เอกสารประกอบการบรรยาย





ภาคผนวก



ภาคผนวก ก

แบบสำรวจพฤติกรรมกรรมการออมและการกู้ยืมของสมาชิกฯ

แบบสอบถามฉบับนี้จัดทำขึ้น โดยมีวัตถุประสงค์เพื่อสำรวจเพื่อศึกษาถึงพฤติกรรมกรรมการออมและการกู้ยืมของสมาชิก สหกรณ์ออมทรัพย์สหภาพแรงงานรัฐวิสาหกิจการไฟฟ้านครหลวง จำกัด และนำผลการวิเคราะห์มาใช้ในการแนะนำแนวทางในการบริหารองค์การ ให้เกิดความมั่นคงยั่งยืนทั้งตัวองค์กรเอง และพนักงานขององค์กร ในหลักสูตรการจัดการมหาบัณฑิต สาขาการจัดการธุรกิจ วิทยาลัยการจัดการ มหาวิทยาลัยมหิดล จึงขอความร่วมมือให้ท่านตอบแบบสอบถามตามความเป็นจริง โดยแบบสอบถามชุดนี้แบ่งเป็น 3 ส่วน ดังนี้

ส่วนที่ 1 ข้อมูลทั่วไปของผู้ตอบแบบสอบถาม

ส่วนที่ 2 ข้อมูลเกี่ยวกับบุคลากร พนักงานการไฟฟ้านครหลวง

ส่วนที่ 3 ข้อมูลเกี่ยวกับการออมของพนักงานการไฟฟ้านครหลวงที่เป็นสมาชิกสหกรณ์ฯ

ส่วนที่ 4 ข้อมูลเกี่ยวกับการกู้ยืมของพนักงานการไฟฟ้านครหลวงที่เป็นสมาชิกสหกรณ์ฯ

ส่วนที่ 1 ข้อมูลทั่วไปของผู้ตอบแบบสอบถาม

1. เพศ () ชาย () หญิง
2. อายุ () ต่ำกว่า 20 ปี () 21-30 () 31-40
 () 41-50 () มากกว่า 50 ปีขึ้นไป
3. สถานภาพสมรส () โสด () สมรส () แยกกันอยู่/หย่า/หม้าย
4. การศึกษา () ประถมศึกษา- มัธยมศึกษา () ปวช. - ปวส.
 ()ปริญญาตรี () สูงกว่าปริญญาตรี
5. จำนวนสมาชิกในครอบครัวที่อยู่ในความอุปการะของท่าน (สมาชิกในครอบครัวไม่มีรายได้เป็นของตนเอง)
 () ไม่มี () 1 คน () 2 คน
 () 3 คน () 4 คน () ตั้งแต่ 5 คนขึ้นไป
6. ระยะเวลาที่เข้าเป็นสมาชิกสหกรณ์
 () น้อยกว่า 1 ปี () 1-5 ปี () 6-10 ปี
 () 11-15 ปี () 16-20 ปี () 21 ปีขึ้นไป

ส่วนที่ 2 ข้อมูลเกี่ยวกับบุคลากร พนักงานการไฟฟ้านครหลวง

1. กลุ่มงาน

- () ผู้บริหารระดับสูง () งานบริหาร () งานวิชาการ () งานสำนักงาน
() วิศวกร () ช่างเทคนิค () ช่างฝีมือแรงงาน/ช่างกึ่งฝีมือแรงงาน/งานสนาม

2. ตำแหน่ง (ระดับซี) () 1-3 () 4-6 () 7-8 () 9 ขึ้นไป

3. หน่วยงานที่ท่านสังกัด(ฝ่าย/พช. ใด)

4. อายุงาน

- () ต่ำกว่า 1 ปี
() ระหว่าง 1-5ปี
() ระหว่าง 6-10 ปี
() มากกว่า 10ปี

5. รายได้จากเงินเดือน

- () ต่ำกว่า 10,000 บาท () ระหว่าง 10,000-30,000 บาท
() ระหว่าง 30,001-50,000 บาท () ระหว่าง 50,001-70,000 บาท
() มากกว่า 70,000 บาทขึ้นไป

6. รายได้จากค่าล่วงเวลาต่อเดือน (เฉลี่ย)

- () ไม่มีค่าล่วงเวลา () ต่ำกว่า 5,000 บาท
() ระหว่าง 5,000-10,000 บาท () ระหว่าง 10,001-20,000 บาท
() ระหว่าง 20,001-30,000บาท () มากกว่า 30,000 บาทขึ้นไป

7. คู่สมรสเป็นพนักงานการไฟฟ้านครหลวง () ใช่ () ไม่ใช่

ส่วนที่ 3 ข้อมูลเกี่ยวกับการออมของพนักงานการไฟฟ้านครหลวงที่เป็นสมาชิกในสหกรณ์ฯ

1. รายจ่ายรวมต่อเดือน (เฉลี่ย)

- () ต่ำกว่า 5,000 บาท () ระหว่าง 5,000-10,000 บาท
() ระหว่าง 10,001-20,000 บาท () ระหว่าง 20,001-30,000 บาท
() ระหว่าง 30,001-40,000 บาท () ระหว่าง 40,001-50,000 บาท
() มากกว่า 50,000 บาทขึ้นไป

2. ท่านมีค่าหุ้นกับสหกรณ์ต่อเดือนเท่าใด

- () ต่ำกว่า 500 บาท () 500-1,000 บาท () 1,001-2,000 บาท
 () 2,001-3,000 บาท () 3,001-4,000 บาท () 4,000-5,000 บาท
 () มากกว่า 5,000 บาทขึ้นไป

3. ท่านฝากเงินกับสหกรณ์ออมทรัพย์เฉลี่ยปีละเท่าใด

- () ไม่ได้ฝากเงินกับสหกรณ์ () ต่ำกว่า 10,000 บาท () 10,000-50,000 บาท
 () 50,001-100,000 บาท () 100,001-500,000 บาท () 500,001-1,000,000 บาท
 () มากกว่า 1,000,000 บาทขึ้นไป

4. ท่านฝากเงินกับสหกรณ์ออมทรัพย์ ในรูปแบบการออมใด (ตอบได้มากกว่า 1 ข้อ)

- () ออมทรัพย์(เล่มเขียว) () ออมทรัพย์เพิ่มพูน (6เดือน) () ออมทรัพย์เพิ่มพูน
 (12 เดือน)
 () ออมทรัพย์เพิ่มพูน (24เดือน) () ฝากประจำ12เดือน (เล่มแดง) () ฝากสะสมทรัพย์
 (เล่มส้ม)



กรุณาทำเครื่องหมาย ✓ ในช่องระดับความเห็นด้วย

ข้อ	คำถาม	มากที่สุด 5	มาก 4	น้อย 2	น้อย ที่สุด 1
5.	ท่านฝากเงินกับสหกรณ์ออมทรัพย์ เพราะอัตราดอกเบี้ยเงินฝากที่ได้รับสูงกว่าสถาบันการเงินอื่น				
6.	ท่านฝากเงินกับสหกรณ์ออมทรัพย์ เพราะได้รับความสะดวกกว่าสถาบันการเงินอื่น				
7.	ท่านฝากเงินกับสหกรณ์ออมทรัพย์ เพราะพอใจกับรูปแบบการออมของสหกรณ์ออมทรัพย์				
8.	ท่านฝากเงินกับสหกรณ์ออมทรัพย์ เพราะความเสี่ยงต่ำกว่าสถาบันการเงินอื่น				
9.	ท่านฝากเงินกับสหกรณ์ออมทรัพย์ เพื่อลดความเสี่ยงทางการออม				

ส่วนที่ 4 ข้อมูลเกี่ยวกับการกู้ยืมของพนักงานการไฟฟ้านครหลวงที่เป็นสมาชิกในสหกรณ์ฯ

ข้อ	คำถาม	มากที่สุด 5	มาก 4	น้อย 2	น้อย ที่สุด 1
1.	ท่านกู้ยืมกับสหกรณ์ออมทรัพย์ เพราะอัตราดอกเบี้ยเงินกู้ต่ำกว่าสถาบันการเงินอื่น				
2.	ท่านกู้ยืมกับสหกรณ์ออมทรัพย์ เพราะได้รับความสะดวกกว่าสถาบันการเงินอื่น				
3.	ท่านกู้ยืมกับสหกรณ์ออมทรัพย์ เพราะได้รับเงินเฉลี่ยคืน				
4.	ท่านกู้ยืมกับสหกรณ์ออมทรัพย์ เพราะพอใจกับรูปแบบการกู้ยืมของสหกรณ์ออมทรัพย์				
5.	ท่านกู้ยืมกับสหกรณ์ออมทรัพย์ เพราะมีจำนวนทุนเรือนหุ้นเป็นหลักประกันในการเพิ่มวงเงินกู้				
6.	ท่านขาดหลักทรัพย์ค้ำประกันการกู้ยืมจากสถาบันการเงินอื่นๆ				

7. ท่านกู้ยืมกับสหกรณ์ออมทรัพย์ ในรูปแบบการกู้ยืมใด (ตอบได้มากกว่า 1 ข้อ)

- | | |
|--|--|
| <input type="checkbox"/> เงินกู้สามัญ | <input type="checkbox"/> เงินกู้สามัญ โครงการถนนสีขาว |
| <input type="checkbox"/> เงินกู้พิเศษ | <input type="checkbox"/> เงินกู้พิเศษ โครงการถนนสีขาว |
| <input type="checkbox"/> เงินกู้ฉุกเฉินหมุนเวียน | <input type="checkbox"/> เงินกู้สามัญเพื่อซื้อรถยนต์ |
| <input type="checkbox"/> เงินกู้เพื่อพัฒนาคุณภาพชีวิต | <input type="checkbox"/> เงินให้กู้โครงการเพื่อปลดหนี้ |
| <input type="checkbox"/> เงินให้กู้โครงการสินเชื่อเพื่อกระตุ้นเศรษฐกิจ | <input type="checkbox"/> เงินให้กู้โครงการฟื้นฟูเยียวยาฯ |

8. ปัจจุบันท่านมีภาระหนี้สินในสหกรณ์ออมทรัพย์เป็นจำนวนประมาณเท่าใด

- | | | |
|--|--|--|
| <input type="checkbox"/> ไม่ได้กู้เงินกับสหกรณ์ | <input type="checkbox"/> ต่ำกว่า 100,000 บาท | <input type="checkbox"/> 100,000-300,000 บาท |
| <input type="checkbox"/> 300,001-500,000 บาท | <input type="checkbox"/> 500,001-1,000,000 บาท | <input type="checkbox"/> 1,000,000-3,000,000 บาท |
| <input type="checkbox"/> 3,000,000-5,000,000 บาท | <input type="checkbox"/> มากกว่า 5,000,000 บาทขึ้นไป | |

9. ปัจจุบันท่านเหลือระยะเวลาการผ่อนชำระหนี้เท่าใด

- | | | | |
|--|-----------------------------------|--|-----------------------------------|
| <input type="checkbox"/> น้อยกว่า 1 ปี | <input type="checkbox"/> 1-5 ปี | <input type="checkbox"/> 6-10 ปี | <input type="checkbox"/> 11-15 ปี |
| <input type="checkbox"/> 16-20 ปี | <input type="checkbox"/> 20-25 ปี | <input type="checkbox"/> มากกว่า 25 ปีขึ้นไป | |

10. ท่านวางแผนจะสามารถชำระหนี้ได้หมดภายในระยะเวลาเท่าใด

- | | | | |
|-----------------------------------|--|-----------------------------------|--|
| <input type="checkbox"/> ไม่ทราบ | <input type="checkbox"/> น้อยกว่า 1 ปี | <input type="checkbox"/> 1-5 ปี | <input type="checkbox"/> 6-10 ปี |
| <input type="checkbox"/> 11-15 ปี | <input type="checkbox"/> 16-20 ปี | <input type="checkbox"/> 20-25 ปี | <input type="checkbox"/> มากกว่า 25 ปีขึ้นไป |

ปัญหาและข้อเสนอ

เงินฝาก.....

.....

กู้ยืม.....

.....

อื่น.....

ขอบคุณที่สละเวลาอันมีค่าของท่านในการตอบแบบสำรวจในครั้งนี้

สงกรานต์ ศรีเมือง