

พฤติกรรมทางเลือกที่อยู่อาศัยของคนสูงวัย



สารนิพนธ์นี้เป็นส่วนหนึ่งของการศึกษาตามหลักสูตร

ปริญญาการจัดการมหาบัณฑิต

วิทยาลัยการจัดการ มหาวิทยาลัยมหิดล

พ.ศ. 2561

ลิขสิทธิ์ของมหาวิทยาลัยมหิดล

สารนิพนธ์
เรื่อง
พฤติกรรมทางเลือกที่อยู่อาศัยของคนสูงวัย

ได้รับการพิจารณาให้นับเป็นส่วนหนึ่งของการศึกษาตามหลักสูตร
ปริญญาการจัดการมหาบัณฑิต
วันที่



นายวิชัญ จันทร์ชมชื่น
ผู้วิจัย

บุญยิ่ง คงอาชาภัทร,
Ph.D.
อาจารย์ที่ปรึกษาสารนิพนธ์

ผู้ช่วยศาสตราจารย์วินัย วงศ์สุรวัฒน์,
Ph.D.
ประธานกรรมการสอบสารนิพนธ์

ดวงพร อาภาศิลป์,
Ph.D.
คณบดีวิทยาลัยการจัดการ
มหาวิทยาลัยมหิดล

ธีรพงษ์ ปิณิจิเสกิกุล,
Ph.D.
กรรมการสอบสารนิพนธ์

กิตติกรรมประกาศ

สารนิพนธ์ เรื่อง “พฤติกรรมการเลือกที่อยู่อาศัยของคนสูงวัย” ได้รับความกรุณาเป็นอย่างยิ่งจากอาจารย์ ดร. บุญยิ่ง คงอาชาภัทร ที่ได้ให้ความกรุณารับเป็นที่ปรึกษาสารนิพนธ์ อาจารย์ได้ให้คำแนะนำ ปรึกษา ที่ดีเป็นอย่างยิ่ง ตลอดจนการช่วยเหลือแก้ไขจุดบกพร่องต่าง ๆ จึงทำให้สารนิพนธ์ชิ้นนี้สำเร็จลุล่วงเป็นไปได้อย่างดี ทั้งนี้ทางผู้วิจัย ชาบซึ่งในความเมตตาของอาจารย์ ที่สละเวลาอันมีค่าที่ได้มาช่วยเหลือเป็นที่ปรึกษาสารนิพนธ์ หากไม่ได้รับความช่วยเหลือจากอาจารย์งานสารนิพนธ์คงไม่สำเร็จลุล่วงไปได้อย่างดี ทางผู้วิจัยจึงขอขอบพระคุณอาจารย์เป็นอย่างสูงมา ณ ที่นี้ด้วย

ทางผู้วิจัยขอขอบคุณกลุ่มตัวอย่าง ผู้สูงวัยทั้งสามสิบท่านที่ได้เสียสละเวลาอันมีค่า และได้ให้ความกรุณาตอบคำถาม จึงได้ข้อมูลอันเป็นประโยชน์ต่อการวิจัยเป็นอย่างยิ่ง

ทั้งนี้หากสารนิพนธ์ชิ้นนี้ มีจุดบกพร่องประการใด ผู้วิจัยต้องกราบขออภัยมา ณ ที่นี้ด้วย ทางผู้วิจัยหวังเป็นอย่างยิ่ง ว่าสารนิพนธ์ชิ้นนี้จะเป็นแหล่งความรู้ และก่อประโยชน์ ต่อผู้ประกอบการ ธุรกิจ, นักเรียน นักศึกษา หรือผู้ที่ได้อ่านทุกท่าน

รวิชญ์ จันทรมชนัน

พฤติกรรมกรเลือกที่อยู่อาศัยของคนสูงวัย

FACTORS THAT EFFECT HOUSE SELECTION IN SENIORS

รวิชนี จันทรมชื่น 6050182

กจ.ม.

คณะกรรมการที่ปรึกษาสารนิพนธ์: บุญยิ่ง คงอาษาภัทร, Ph.D., ผู้ช่วยศาสตราจารย์วินัย วงศ์สุวรรณ, Ph.D., ชีรพงษ์ ปิณิจเสกกุล, Ph.D.

บทคัดย่อ

งานวิจัยเรื่องพฤติกรรมกรเลือกที่อยู่อาศัยของคนสูงวัย มีจุดประสงค์เพื่อ ต้องการ ศึกษาพฤติกรรมกรเลือกที่อยู่อาศัยของคนสูงวัย รวมถึงศึกษาปัจจัยที่ส่งผลต่อการเลือกที่อยู่อาศัย ของคนสูงวัย โดยขอบเขตการศึกษาในพื้นที่เขตกรุงเทพมหานคร โดยเลือกกลุ่มตัวอย่างผู้สูงวัย อายุ 50ปีขึ้นไปไม่จำกัดเพศ จำนวนทั้งสิ้น 30 คน ทางผู้วิจัยเลือกใช้การวิจัยเชิงคุณภาพ (Qualitative Research) ในการทำวิจัย โดยใช้การสัมภาษณ์เชิงลึก (In-Depth Interview) เป็นเครื่องมือการเก็บข้อมูลหลังจาก นั้นสรุปผลวิจัย โดยใช้วิธีสรุปประเด็นสำคัญและนำเสนอผลวิจัย

โดยผลที่ได้พบว่าผู้สูงวัยนั้นมีพฤติกรรมในการเลือกที่อยู่อาศัยที่แตกต่างกันในแต่ละ ลักษณะรูปแบบของการอยู่อาศัย โดยในแต่ละลักษณะนั้น มีความต้องการเชิงลึกของการอยู่อาศัยที่ แตกต่างกัน โดยแต่ละปัจจัยนั้นสามารถจำแนกและสรุปเป็นด้านสำคัญ สามด้าน ได้แก่ ปัจจัยเชิง กายภาพ ปัจจัยด้านจิตใจ และ ปัจจัยทางด้านสังคม โดยปัจจัยที่มีผลต่อการเลือกที่อยู่อาศัยมากที่สุด คือ ทำเลที่ตั้งโครงการ รองลงมาคือปัจจัยด้านคุณลักษณะและการใช้ประโยชน์จากตัวที่อยู่อาศัย และปัจจัยด้านความเป็นส่วนตัว และความปลอดภัยของโครงการตามลำดับ

คำสำคัญ: การเลือกที่อยู่อาศัย/ คนสูงวัย

37 หน้า

สารบัญ

	หน้า
กิตติกรรมประกาศ	ข
บทคัดย่อ	ค
สารบัญตาราง	ช
สารบัญภาพ	ซ
บทที่ 1 บทนำ	1
1.1 ที่มาและความสำคัญของปัญหา	1
1.2 วัตถุประสงค์ของงานวิจัย	3
1.3 คำถามงานวิจัย	3
1.4 ประโยชน์ที่คาดว่าจะได้รับ	3
1.5 ขอบเขตการศึกษา	3
1.5.1 ขอบเขตด้านเนื้อหาการวิจัย	3
1.5.2 ขอบเขตกลุ่มเป้าหมาย	3
1.6 วิธีการดำเนินการวิจัย	4
บทที่ 2 แนวคิด ทฤษฎี และงานวิจัยที่เกี่ยวข้อง	5
2.1 ความหมายและคำนิยามของผู้สูงอายุ	5
2.1.1 นิยามของผู้สูงอายุ	5
2.1.2 การแบ่งกลุ่มผู้สูงอายุ	5
2.2 แนวคิดเรื่อง การเติมเต็มชีวิตของผู้สูงอายุให้สมบูรณ์	6
2.3 งานวิจัยที่เกี่ยวข้อง	9
บทที่ 3 วิธีดำเนินการวิจัย	11
3.1 ขอบเขตศึกษาวิจัย	11
3.2 กลุ่มตัวอย่างที่ใช้วิจัย	11
3.3 เครื่องมือที่ใช้วิจัย	12
3.4 การทดสอบความเชื่อมั่นของเครื่องมือวิจัย	12
3.5 ขั้นตอนการเก็บข้อมูล	13

สารบัญ (ต่อ)

	หน้า
3.6 วิธีการวิเคราะห์และนำเสนอข้อมูล	13
บทที่ 4 ผลการวิจัย	14
4.1 ข้อมูลเชิงประชากรศาสตร์ของกลุ่มตัวอย่าง จำนวน 30 คน	14
4.1.1 ข้อมูลแสดงถึงเพศ	14
4.1.2 ข้อมูลแสดงถึงสถานะครอบครัว	15
4.1.3 ข้อมูลแสดงถึงอายุเฉลี่ย	15
4.1.4 ข้อมูลแสดงถึงอาชีพ	15
4.1.5 ข้อมูลแสดงลักษณะวิธีการเดินทางหลัก	16
4.1.6 ข้อมูลแสดงถึงลักษณะของที่อยู่อาศัย	16
4.1.7 ข้อมูลแสดงถึงจำนวนเฉลี่ยของผู้อยู่อาศัยในที่พักลักษณะต่าง ๆ	17
4.2 พฤติกรรมและ ปัจจัยในการเลือกที่อยู่อาศัยของกลุ่มตัวอย่าง จำนวน 30 คน	17
4.2.1 ปัจจัยทางด้านกายภาพที่ส่งผลต่อการเลือกที่อยู่อาศัย	18
4.2.2 ปัจจัยทางด้านกายภาพที่ส่งผลต่อการเลือกที่อยู่อาศัย	20
4.2.3 ปัจจัยทางด้านสังคมที่ส่งผลต่อการเลือกที่อยู่อาศัย	22
4.3 ข้อมูลจากการสัมภาษณ์กลุ่มตัวอย่างที่อยู่อาศัยลักษณะในรูปแบบ บ้านเดี่ยว	23
4.3.1 ขนาดของพื้นที่ใช้สอย (Usage Area)	23
4.3.2 พื้นที่สีเขียวธรรมชาติ (Green area)	23
4.3.3 ความสะดวกในการจอดรถ (Convenience of Parking)	24
4.3.4 ความรู้สึกเป็นส่วนตัว (Privacy)	24
4.3.5 ดิฉันทำเลเดิม (Original Location)	24
4.4 ข้อมูลจากการสัมภาษณ์กลุ่มตัวอย่างที่อยู่อาศัยลักษณะในรูปแบบ ทาวน์โฮม	25
4.4.1 การเลือกทำเลในละแวกแหล่งชุมชน (Community Engagement)	25
4.4.2 สามารถใช้ที่อยู่อาศัยในเชิงพาณิชย์ได้ (Commercial Used)	25
4.4.3 ออกแบบเหมาะสมรองรับกับคนสูงวัย (Design for Elderly)	25
4.4.4 มีอุปสรรคในการปรับปรุงต่อเติม (Renovation Barrier)	26

สารบัญ (ต่อ)

	หน้า
4.5 ข้อมูลจากการสัมภาษณ์กลุ่มตัวอย่างที่อยู่อาศัยลักษณะในรูปแบบ อาคารชุด	26
4.5.1 ทำเลที่ตั้งเหมาะสมกับชีวิตประจำวัน (Location for Life)	26
4.5.2 ความปลอดภัย และการเข้าถึงเมื่อเกิดเหตุฉุกเฉิน (Secure and Reachable)	27
4.5.3 ภาพลักษณ์รูปแบบที่อยู่อาศัยเพื่อคนสูงอายุ (Elderly residential)	27
บทที่ 5 สรุป อภิปรายผลการวิจัยและข้อเสนอแนะ	28
5.1 สรุปผลวิจัย	28
5.1.1 สรุปผลวิจัยเชิงลักษณะประชากรศาสตร์ของกลุ่มตัวอย่างผู้สูงอายุ	28
5.1.2 สรุปผลวิจัยลักษณะการอยู่อาศัยและพฤติกรรมอยู่อาศัยของกลุ่มตัวอย่างผู้สูงอายุ	29
5.2 อภิปรายผลวิจัย	29
5.3 ข้อเสนอแนะจากงานวิจัย	32
5.4 ข้อเสนอแนะสำหรับงานวิจัยในอนาคต	33
บรรณานุกรม	34
ภาคผนวก	35
ภาคผนวก ก แบบสัมภาษณ์	36
ประวัติผู้วิจัย	37

สารบัญตาราง

ตาราง		หน้า
4.1	แสดงข้อมูลเพศ กลุ่มตัวอย่างจำนวน 30 คน	14
4.2	แสดงข้อมูลสถานะครอบครัว กลุ่มตัวอย่างจำนวน 30 คน	15
4.3	แสดงข้อมูลอาชีพ กลุ่มตัวอย่างจำนวน 30 คน	15
4.4	แสดงข้อมูลลักษณะการเดินทาง กลุ่มตัวอย่างจำนวน 30 คน	16
4.5	แสดงข้อมูลลักษณะที่อยู่อาศัย กลุ่มตัวอย่างจำนวน 30 คน	16
4.6	แสดงข้อมูลค่าเฉลี่ยของสมาชิกครอบครัวจาก กลุ่มตัวอย่างจำนวน 30 คน	17
4.7	แสดงข้อมูลความต้องการในการเปลี่ยนแปลงรูปแบบที่อยู่อาศัย หรือปรับปรุง จากกลุ่มตัวอย่างจำนวน 30 คน	18
4.8	แสดงข้อมูลปัจจัยทางด้านกายภาพที่ส่งผลต่อการเลือกที่อยู่อาศัย จากกลุ่มตัวอย่างจำนวน 30 คน	18
4.9	แสดงข้อมูลปัจจัยทางด้านจิตใจที่ส่งผลต่อการเลือกที่อยู่อาศัย จากกลุ่มตัวอย่างจำนวน 30 คน	21
4.10	แสดงข้อมูลปัจจัยทางด้านสังคมที่ส่งผลต่อการเลือกที่อยู่อาศัยที่ส่งผลต่อ การเลือกที่อยู่อาศัย จากกลุ่มตัวอย่างจำนวน 30 คน	22

สารบัญภาพ

ภาพ		หน้า
1.1	แสดงสถิติจำนวนผู้สูงอายุและอัตราการเติบโตของผู้สูงอายุ ในประเทศไทย	1
1.2	แผนภูมิแสดงสัดส่วนรายจ่ายของกลุ่มผู้สูงวัยเปรียบเทียบกับกลุ่มผู้สูงวัยที่มีรายได้สูง	2
2.1	แนวคิดเรื่อง 7 ปัจจัยเติมเต็มชีวิตผู้สูงอายุให้สมบูรณ์แบบ	7



บทที่ 1

บทนำ

1.1 ที่มาและความสำคัญของปัญหา

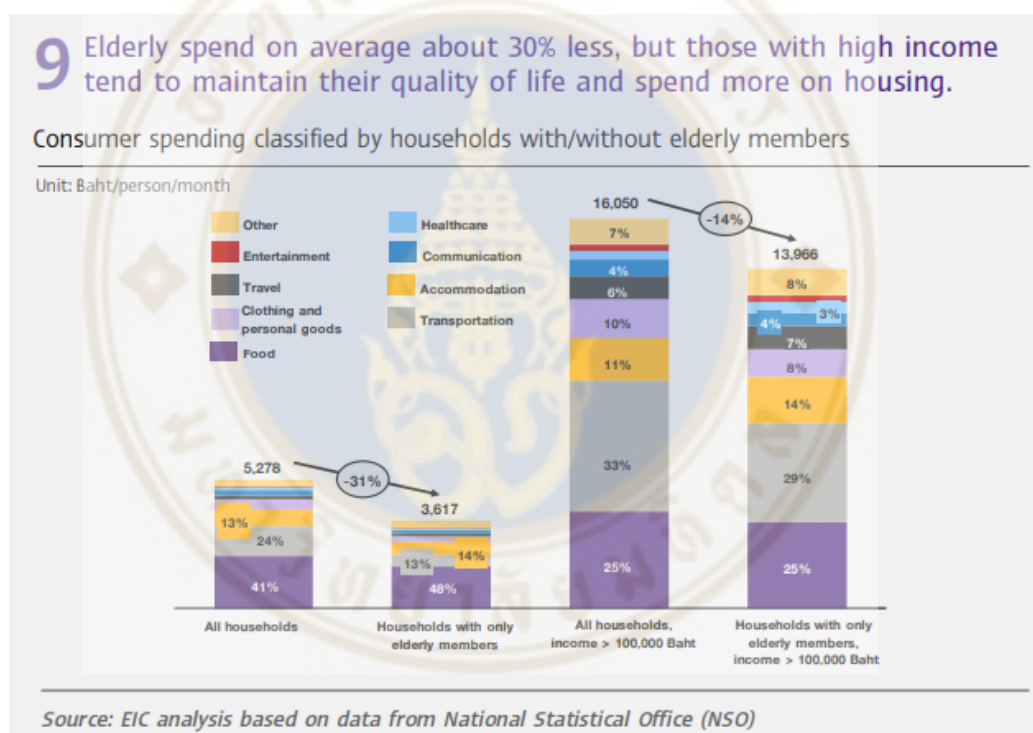
ในปัจจุบันหลายประเทศทั่วโลกจะก้าวเข้าสู่สังคมสูงวัย ซึ่งจากรายงานของ องค์การสหประชาชาติ (United Nations: UN) บ่งชี้ว่า ภายในปี ค.ศ. 2100 จำนวนประชากรผู้สูงอายุทั่วโลกจะเพิ่มขึ้นถึง 2 เท่า โดยคิดเป็น กว่า 2,000 ล้านคน หรือมากกว่า 20% ของประชากรทั้งโลก ซึ่งในประเทศไทยก็เช่นกัน ข้อมูลจาก สำนักงานสถิติแห่งชาติ ที่ได้เริ่มสำรวจประชากรผู้สูงอายุในไทย ตั้งแต่ ปี พ.ศ. 2537 จนถึง ปีพ.ศ. 2557 พบว่าประเทศไทยมีสัดส่วนของผู้สูงอายุเพิ่มขึ้นอย่างรวดเร็ว จากปี พ.ศ.2537 มีผู้สูงอายุคิดเป็นร้อยละ 6.8 ของประชากรทั้งประเทศ และในปี พ.ศ. 2557 สัดส่วนดังกล่าว เพิ่มขึ้นเป็น ร้อยละ 15 ของประชากรทั้งประเทศ โดยประเทศไทย ได้เข้าสู่ “สังคมสูงวัย” (Aging society) ซึ่งคือ มีประชากรที่มีอายุ 60 ปีขึ้นไป คิดเป็นสัดส่วนมากกว่า 10% ของประชากรรวมทั้งประเทศ และที่น่าสนใจ คือ ภายในระยะเวลา 3 ปี ประเทศไทยจะกำลังเข้าสู่ภาวะ “สังคมสูงวัยโดยสมบูรณ์.” (Completed aged society) ซึ่งสัดส่วนของประชากร อายุ 60 ปี ขึ้นไปคิดเป็นสัดส่วน 20% ของประชากรรวมทั้งประเทศ



ภาพที่ 1.1 แสดงสถิติจำนวนผู้สูงอายุและอัตราการเติบโตของผู้สูงอายุ ในประเทศไทย

ที่มา: ข้อมูลจากการสำรวจโดย สำนักงานสถิติแห่งชาติ (สชช.)

จากข้อมูลดังกล่าวมาทั้งหมด ไม่แปลกเลยที่ในเวลาีนี้ “ผู้สูงวัย” คือ “ตลาด” ที่เหล่า นักการตลาดควรจับตามอง เพราะว่าเป็นกลุ่ม ที่มีสัดส่วนที่มากขึ้นทุกวัน โดยจากข้อมูลวิจัย ของ Siam Commercial Bank, Economic Intelligence Center (EIC), พบว่า กลุ่มผู้สูงวัยหลังเกษียณ อายุการทำงานแล้ว มีแนวโน้มที่จะใช้จ่ายลดลงถึง 30% ทั้งๆ ที่มีเม็ดเงินเปรียบเทียบกับสัดส่วนรายได้เท่าเดิม แต่กลุ่มผู้สูงอายุ ที่มีรายได้มากกว่า 100,000 บาท ต่อเดือน กลับ มีอัตราการใช้จ่ายที่ลดลง ผลต่างเพียง 14% เท่านั้น ซึ่งเป็นผล มาจากการลดลงจาก รายจ่ายที่ใช้ในการเดินทาง โดย ผลวิจัยยังบ่งบอกอีกว่า “กลุ่มผู้สูงอายุที่มีรายได้สูง” นั้น มีสัดส่วนในการใช้จ่ายกับเรื่องที่อยู่อาศัย มากกว่ากลุ่มผู้สูงอายุทั่วไปถึง 9% โดยส่วนใหญ่ใช้จ่ายในกิจกรรม อาทิเช่น การปรับปรุง, ต่อเติม หรือ ตกแต่ง บ้าน โดยมีจุดประสงค์ เพื่อ พัฒนาคุณภาพชีวิตของตนเอง และครอบครัวให้อยู่ในระดับที่ตนพึงพอใจ



ภาพที่ 1.2 แผนภูมิแสดงสัดส่วนรายจ่ายของกลุ่มผู้สูงวัยเปรียบเทียบกับกลุ่มผู้สูงวัยที่มีรายได้สูง ที่มา: SCB Bank, Economic Intelligence Center (EIC)

จากข้อมูลข้างต้นทำให้ผู้วิจัยสนใจที่จะศึกษาปัญหาและปัจจัยต่างๆ ที่จะส่งผลต่อการเลือกที่อยู่อาศัยของคนสูงวัย เพื่อเสนอแนะกลยุทธ์ทางการตลาดและเป็นแนวทางในการ ออกแบบผลิตภัณฑ์ และพัฒนาที่อยู่อาศัย แก่ผู้ประกอบการธุรกิจพัฒนาอสังหาริมทรัพย์ในประเทศไทย เพื่อตอบสนองต่อความต้องการที่แท้จริงของกลุ่มผู้สูงวัยและส่งผลดีต่อธุรกิจสำหรับผู้ประกอบการธุรกิจพัฒนาอสังหาริมทรัพย์ในประเทศไทยต่อไป

1.2 วัตถุประสงค์ของงานวิจัย

1. เพื่อศึกษาพฤติกรรมในการเลือกที่อยู่อาศัยของคนสูงวัย
2. เพื่อศึกษาปัจจัยด้านกายภาพ, จิตวิทยา และสภาพแวดล้อมทางสังคม ที่ส่งผลต่อการเลือกที่อยู่อาศัยของผู้สูงวัย

1.3 คำถามงานวิจัย

1. ผู้สูงวัยมีพฤติกรรมในการเลือกที่อยู่อาศัยอย่างไร
2. จากประสบการณ์ในการพักอาศัยในที่อยู่ปัจจุบันผู้สูงวัยประสบปัญหาใดบ้างหรือไม่อย่างไร ทั้งในเชิงกายภาพ, จิตวิทยา และสังคม

1.4 ประโยชน์ที่คาดว่าจะได้รับ

เพื่อนำเสนอข้อมูลและข้อเสนอแนะเชิงกลยุทธ์ทางการตลาดแก่ผู้ประกอบการพัฒนาอสังหาริมทรัพย์ในการออกแบบและพัฒนารูปแบบที่อยู่อาศัยให้เหมาะสมแก่ผู้สูงวัย

1.5 ขอบเขตการศึกษา

1.5.1 ขอบเขตด้านเนื้อหาการวิจัย

ผู้วิจัยต้องการศึกษาค้นหาปัจจัยต่างๆ ในด้านกายภาพ จิตวิทยา และสภาพแวดล้อมเชิงสังคม ของกลุ่มผู้สูงอายุ ที่ส่งผลต่อการเลือกที่อยู่อาศัย ในเชิงของตัวสินค้า ซึ่งคือ รูปแบบของที่อยู่อาศัย

1.5.2 ขอบเขตกลุ่มเป้าหมาย

ผู้วิจัยต้องการศึกษาจากกลุ่มตัวอย่างซึ่งเป็น ผู้สูงอายุที่ในเขตพื้นที่กรุงเทพมหานคร

1.6 วิธีการดำเนินการวิจัย

1. ทบทวนวรรณกรรมที่เกี่ยวข้อง จากบทความวิชาการ, งานวิจัย, เอกสารเผยแพร่ ต่างๆ ซึ่งมีความเกี่ยวข้องกับปัจจัยการเลือกที่พักอาศัยของคนสูงวัย
2. พัฒนาเครื่องมือวิจัย ชุดคำถามพื้นฐานที่ใช้สัมภาษณ์ กลุ่มเป้าหมาย
3. รวบรวมข้อมูล สัมภาษณ์เชิงลึก กลุ่มเป้าหมาย 30 ตัวอย่าง
4. วิเคราะห์ข้อมูล และสรุปผลวิจัย
5. อภิปรายและนำเสนอผลวิจัย พร้อมข้อเสนอแนะ



บทที่ 2

แนวคิด ทฤษฎี และงานวิจัยที่เกี่ยวข้อง

งานวิจัยนี้จัดทำเพื่อ ศึกษาปัจจัยที่ส่งผลต่อการเลือกที่อยู่อาศัย ของผู้สูงอายุ ในเขต กรุงเทพมหานคร ซึ่งผู้วิจัยได้ศึกษา แนวคิด ทฤษฎี และงานวิจัยที่เกี่ยวข้อง ต่าง ๆ ดังนี้

แนวคิดและ ทฤษฎีที่เกี่ยวข้อง

- 2.1 ความหมายและคำนิยามของผู้สูงอายุ
- 2.2 แนวคิดเรื่อง การเติมเต็มชีวิตของผู้สูงวัยให้สมบูรณ์
- 2.3 งานวิจัยที่เกี่ยวข้อง

2.1 ความหมายและคำนิยามของผู้สูงอายุ

2.1.1 นิยามของผู้สูงอายุ

อภิญา โสมสิน และคณะ (2531) ผู้สูงวัย คือ บุคคล ซึ่งมีอายุ ตั้งแต่ 60 ปีบริบูรณ์ขึ้นไป และอยู่ในช่วงวัยที่มีความเปลี่ยนแปลงทางร่างกาย และจิตใจ อย่างเสื่อมถอย ทั้งนี้มากหรือน้อย ขึ้นอยู่กับพันธุกรรมและภาวะทางโภชนาการ ที่ได้รับ สิ่งแวดล้อมที่อยู่

2.1.2 การแบ่งกลุ่มผู้สูงวัย

บรรลุ ศิริพานิช (2548) ผู้สูงวัยสามารถจำแนกแบ่งออกเป็น 3 กลุ่ม ตามช่วงอายุ ดังนี้

2.1.2.1 ผู้สูงวัยเริ่มต้น (Young Old) ช่วง อายุ ระหว่าง 60-69 ปี เป็นกลุ่ม ผู้สูงวัยที่สภาวะทางด้านร่างกายและจิตใจ ไม่เปลี่ยนแปลงไปมาก สามารถช่วยเหลือตนเองได้ และยังคงมีความแข็งแรง เป็นช่วง แต่อาจประสบภาวะเปลี่ยนแปลงของชีวิต เช่น เกษียณอายุการทำงาน สถานะทางสังคม เป็นต้น ผู้สูงวัยกลุ่มนี้ ยังคงสามารถทำคุณประโยชน์ให้แก่สังคมได้

2.1.2.2 ผู้สูงอายุวัยกลาง (Medium Old) ช่วง อายุ ระหว่าง 70-79 ปี เป็น ช่วงที่เริ่มมีการเปลี่ยนแปลง มากขึ้นทั้งทางด้านร่างกาย และจิตใจอย่างชัดเจน ทางกายภาพ ร่างกาย มีการอ่อนแอ และเจ็บป่วยบ่อยขึ้น บางคนไม่สามารถดูแลตนเองได้ จำเป็นต้องได้รับความช่วยเหลือ จากคนรอบข้าง ผู้สูงวัยกลุ่มนี้อาจเข้าร่วมกิจกรรมทางสังคมได้ลดน้อยลง

2.1.2.3 ผู้สูงอายุวัยปลาย อายุ 80 ปีขึ้นไป (Oldest Old) ช่วงอายุระหว่าง 80 ปีขึ้นไป ผู้สูงวัยกลุ่มนี้ เป็นกลุ่มที่มีการเปลี่ยนแปลง และถดถอยทางกายภาพและสรีระร่างกายมากที่สุด อาจมีความทุพพลภาพ ไม่สามารถดูแลและ พึ่งพาตนเองได้ส่วนใหญ่ ต้องได้รับการดูแลจาก บุคคลรอบข้าง เช่น ลูกหลาน

ซึ่งการนิยามความหมายของผู้สูงวัยนั้น ยังสอดคล้องกับ จุฬาลงกรณ์ มหาวิทยาลัย (2558) ที่ได้แบ่งเป็น 3 กลุ่ม ในลักษณะเดียวกัน คือ กลุ่มที่มีลักษณะ เป็นอิสระ ไม่ต้อง พึ่งพา (Independent Living: IL), กลุ่มที่มีลักษณะจำกัดในกิจกรรม (Passive Assisted Living: AL) และกลุ่มที่มีการรับการช่วยเหลือ สุขลักษณะส่วนตน (Intensive Care)

2.2 แนวคิดเรื่อง การเติมเต็มชีวิตของผู้สูงวัยให้สมบูรณ์

จากกรณีศึกษาของ ผลิตภัณฑ์และบริการ เอสซีจี เอลเดอแคร์ โซลูชัน (SCG. Eldercare Solution) ของ บริษัท ปูนซิเมนต์ไทย จำกัด (มหาชน) เรื่อง หลักการออกแบบเพื่อผู้สูงอายุ พบว่าปัจจัย ในการเติมเต็ม ชีวิตของผู้สูงวัยให้สมบูรณ์ประกอบด้วยองค์ประกอบปัจจัย 7 ปัจจัย ดังนี้

1. ร่างกายแข็งแรง (Physical Wellness)
2. สภาวะจิตใจและอารมณ์ดี (Emotional Wellness)
3. มีสัมพันธ์ภาพที่ดีกับสังคม (Social Wellness)
4. มีสภาพแวดล้อมที่ดีในบ้าน (Environmental Wellness)
5. มีงานและรายได้ที่มั่นคง (Career Wellness)
6. รู้และเข้าใจสิ่งต่างๆ ได้อย่างถูกต้อง (Intellectual Wellness)
7. เข้าใจตนเองและความหมายของชีวิต (Spiritual Wellness)



ภาพที่ 2.1 แนวคิดเรื่อง 7 ปัจจัยเติมเต็มชีวิตผู้สูงอายุให้สมบูรณ์แบบ

ที่มา: <https://www.scgbuildingmaterials.com/th/CAMPAIGN/SCGElderCare.aspx>

โดยปัจจัยที่สำคัญที่เกี่ยวข้องกับงานวิจัย ที่ส่งผลต่อพฤติกรรมและการเลือกที่อยู่อาศัยของคนสูงวัย คือหัวข้อ การมีสภาพแวดล้อมที่ดีในบ้าน (Environmental Wellness) โดยสามารถแบ่งออกเป็น 5 ปัจจัยย่อย ดังนี้

1. ความปลอดภัย (Safety & Security) ลดปัญหาให้ผู้สูงวัยในการเดิน, เคลื่อนไหวภายในบ้าน โดยหลักการออกแบบเน้น ความปลอดภัยของตัวผู้สูงวัย, หลีกเลี่ยงอุบัติเหตุและความเสี่ยงจากการหกล้ม จากการใช้งานพื้นที่ในบ้าน และ หากเกิดอุบัติเหตุสามารถเรียกขอความช่วยเหลือได้ทันที
2. การใช้งานสะดวก (Ease of Use) อุปกรณ์ที่ใช้ภายในบ้าน มีความสะดวก และเข้าถึงได้ง่าย มีความซับซ้อนในการใช้งานน้อย และไม่ใช้แรงในการกระทำมากในการใช้งานอุปกรณ์ เป็นการช่วยให้ผู้สูงวัยใช้งานอุปกรณ์ต่างๆ ได้ง่ายขึ้น
3. ความเหมาะสมกับผู้ใช้งาน (Eligible Design) การออกแบบต้องคำนึงถึง สภาพทางร่างกายของผู้สูงวัยที่มีข้อจำกัดต่างๆ และสามารถมีการปรับเปลี่ยนระยะ, อุปกรณ์ ให้ใช้งานได้เหมาะสมกับผู้ใช้งาน ซึ่งคือผู้สูงวัย

4. มีการสร้างแรงกระตุ้น (Stimulation) การออกแบบต้องส่งเสริมการใช้ชีวิตของผู้สูงวัยให้มีชีวิตชีวา สภาวะแวดล้อมบรรยากาศของบ้าน หรือที่อยู่อาศัย ต้องส่งเสริมความมั่นใจในการใช้ชีวิตและส่งเสริมให้สามารถทำกิจกรรมต่างๆ ได้อย่างลดข้อจำกัดลง

5. การเข้าถึงง่าย (Accessibility & Reachability) การออกแบบพื้นที่ใช้สอยในบ้านต้องคำนึง ตามการใช้งานในชีวิตประจำวันของผู้สูงวัย เช่น การเคลื่อนย้าย, การก้าวข้าม, และการ เอื่อมถึง ต้องออกแบบให้สามารถอำนวยความสะดวกให้ได้มากที่สุด เพื่อส่งเสริมการพึ่งพาตนเองได้

ซึ่งหลักการการสร้างสภาพแวดล้อมที่ดีภายในบ้าน (Environmental Wellness) ของบริษัท ปูนซิเมนต์ไทย จำกัด (มหาชน) ยังสอดคล้องกับ แนวคิด หลักการออกแบบที่อยู่อาศัยสำหรับผู้สูงวัย (Aging-in-place Design) ซึ่งส่งเสริม การออกแบบที่อยู่อาศัยเพื่อให้ผู้สูงอายุสามารถพักอาศัยในสถานที่เดิมได้อย่างยาวนานขึ้นเพื่อไม่ให้ผู้สูงอายุต้องย้ายไปอาศัยใน โรงพยาบาล หรือบ้านพักคนชรา โดยการออกแบบ ส่งเสริมสภาพแวดล้อม ที่อำนวยความสะดวก (Enabling Environments) และเป็นมิตรต่อคนสูงวัย อีกทั้งการออกแบบยังส่งเสริม และสนับสนุนการวางแผนหากเริ่มการก่อสร้างที่อยู่อาศัยใหม่ ให้รองรับการใช้ชีวิตในยามชรา และสามารถปรับปรุงเพื่อรองรับการใช้ชีวิตในยามชราจาก สภาพแวดล้อมเดิมของบ้านได้ โดยยังคำนึงถึงเรื่องการคมนาคมและสัญจร เข้า-ออก ที่อยู่อาศัย ให้สะดวกผู้สูงวัยเข้าถึงโดยง่าย โดยแนวคิดการออกแบบ ยังอ้างอิงกับ การออกแบบของ นวลดน้อย บุญวงศ์และ นัทธนีนิยมทรัพย์ (2545) ที่ให้ความสำคัญกับการออกแบบ 4 ประการ คือ

1. การใช้งานร่วมกัน (Accessibility) หมายถึง การออกแบบที่ทำให้ทุกคนในบ้านไม่ว่าจะต่างกันที่อายุ สามารถใช้งานได้เสมอภาค และเท่าเทียมกัน รวมทั้งสามารถปรับเปลี่ยน การใช้งาน หรือความยืดหยุ่นในการใช้งาน (Flexibility in Use)

2. ความเข้าใจในการใช้งาน (Usability) จะต้องมีการใช้งานที่ง่าย (Simple and Intuitive Use) โดยไม่คำนึงถึงความชำนาญเฉพาะบุคคล หรือ อุปสรรค ทางภาษา และจะต้องใช้แรงน้อยเหมาะสมกับ การใช้งานสำหรับคนสูงวัย

3. ความปลอดภัย (Safety) หมายถึง การป้องกันการเกิดเหตุที่อันตราย และส่งผลกระทบเชิงลบ แก่ผู้สูงวัยได้ อาจรวมถึงความป้องกันการผิดพลาดของการใช้งาน โดยจะต้องมีขนาด และพื้นที่ใช้งานที่เหมาะสมกับการเข้าถึงและใช้สอย

4. ความเหมาะสมด้านการลงทุน (Affordability) สุดท้ายผู้สูงวัยต้องสามารถเข้าถึง การออกแบบและ ผลิตภัณฑ์ได้ โดยเป็นการลงทุนที่เหมาะสมแก่ผู้สูงวัย เพื่อส่งเสริมการแพร่หลาย แนวคิดของการออกแบบ

2.3 งานวิจัยที่เกี่ยวข้อง

Victoria Robinson (2002) ทำงานวิจัยเรื่อง A Brief Literature Review of the Effects of Relocation on the Elderly หรือการศึกษาผลกระทบต่อผู้สูงอายุในการย้ายถิ่นที่อยู่ พบว่าการย้ายทำเลที่อยู่อาศัย ของคนสูงอายุ ส่งผลกระทบต่อทั้งเชิงกายภาพ คือร่างกาย และจิตไตใน เชิงลบ แก่ผู้สูงอายุ ทั้งนี้ งานวิจัยยังกล่าวถึง โรค Relocation Stress Syndrome หรือ ความเครียดที่เกิดจากการย้ายถิ่นฐาน และ โรค Transfer Trauma หรืออาการป่วยที่เกิดจากการย้ายถิ่นฐาน ซึ่งทั้งสองโรคนี้อาจเกิดมาจากการย้ายถิ่นฐาน โดยฉับพลัน และไม่ได้คาดคิดมาก่อน ซึ่งส่วนใหญ่พบในกลุ่มประชากรผู้สูงอายุอีกด้วย

ภรณ์ธิดา จงพิพิธพร (2558) ได้ จากงานวิจัย ปัจจัยที่ส่งผลต่อความตั้งใจซื้อที่อยู่อาศัยของผู้สูงอายุที่ต้องการพึ่งพาตนเอง ได้สรุปผลว่า ปัจจัยที่ส่งผลต่อความตั้งใจซื้อที่อยู่อาศัยของผู้สูงอายุที่ต้องการพึ่งพาตนเอง โดยเรียงลำดับปัจจัยที่มีอิทธิพลส่งผล ไว้ดังนี้

1. ด้านทำเลที่ตั้งของโครงการ (Location) โดยที่ต้องการพึ่งพาตนเองต้องการเลือกทำเลที่ตั้งโครงการที่ติดถนนใหญ่ สามารถสัญจรไปตามสถานที่ต่าง ๆ ได้สะดวก เช่น โรงพยาบาล, วัด เพื่อทำบุญ หรือ ตลาด อีกทั้งทำเลที่เข้าถึงสะดวกยังสร้างความมั่นใจในกรณีเกิดเหตุฉุกเฉินสามารถเดินทางไป โรงพยาบาลได้สะดวก รวมถึงทำเลที่ใกล้บุตร หลาน ยังเป็นปัจจัยที่ส่งผลกระทบต่อที่มีอิทธิพลในการเลือกที่อยู่อาศัยของคนสูงอายุ

2. ปัจจัยด้านความเหมาะสมของราคา (Reasonable Price) ผู้สูงอายุตัดสินใจเลือกโครงการจากบ้านตัวอย่าง หรือ ห้องตัวอย่างที่มีความคุ้มค่าด้าน วัสดุ และที่ดิน เนื่องจาก ผู้สูงอายุไม่ได้มีรายได้ประจำจากการทำงานและยังต้องมีเงินสำรองในยามฉุกเฉิน การเลือกโครงการนั้น จะคำนึงถึงความคุ้มค่า ด้านราคา โดยตัดสินใจ ตัวโครงการจากทำเล และบ้านตัวอย่าง

3. ปัจจัยด้านชื่อเสียงของรูปแบบที่อยู่อาศัย (Brand Reputation) โดยการที่ผู้พัฒนาอสังหาริมทรัพย์ที่มีชื่อเสียง ได้รับการรับรอง หรือได้รับรางวัลต่างๆ หรือมีตราสินค้าเป็นที่ยอมรับได้มาตรฐาน จะส่งผลให้ผู้สูงอายุ มีความเชื่อมั่นในโครงการ เป็นอีกปัจจัยหนึ่งในการที่ผู้สูงอายุเลือกโครงการ และที่อยู่อาศัย

4. ปัจจัยด้านความสวยงามและความปลอดภัยของพื้นที่ส่วนกลาง (Facilities) โดยปัจจัยดังกล่าวยังส่งเสริมสภาวะแวดล้อมที่ดีของ คนในชุมชนให้มีสภาพแวดล้อมทางสังคมที่ดีในโครงการ โดยความต้องการพื้นฐานของผู้สูงอายุ เช่น ลานออกกำลังกาย, ห้องสมุด, การตกแต่งสวน ให้สวยงามและความสะอาด ทั้งนี้ผู้สูงอายุมองว่าการได้ใช้ประโยชน์ร่วมของการใช้พื้นที่ส่วนกลาง เป็นการสร้างปฏิสัมพันธ์ที่ดีกับคนในชุมชน

5. ปัจจัยเรื่องการเข้าถึงข้อมูลโครงการ ผ่านเว็บไซต์ (Online Information) เป็นอีกหนึ่งปัจจัยที่ผู้สูงอายุให้ความสำคัญในการเลือกโครงการ โดยเว็บไซต์โครงการที่แสดงรายละเอียดครบถ้วน

และเข้าถึงง่าย ทำให้ผู้สูงวัยมีความสะดวกในการหาข้อมูล รวมถึงติดต่อโครงการ นัดเข้าชมบ้าน ตัวอย่างได้ง่าย

สมิทธิ์ สุวรรณเสนีย์ (2546) ทำการวิจัย ความคาดหวัง ความคิดเห็น และแนวโน้ม พฤติกรรมของผู้บริโภคในเขตกรุงเทพมหานครที่มีต่อการใช้บริการบ้านพักคนชราและห้องชุดเอกชน โดยทำการสำรวจจากกลุ่มผู้สูงวัยของชมรมผู้สูงอายุ ตามโรงพยาบาลต่าง ๆ ในเขตกรุงเทพฯ จำนวน 400 คน พบว่า ตัวอย่างเห็นว่าบ้านพักควรเป็นห้องพักแบบเดี่ยวที่มีความเป็นส่วนตัว แต่ควรมีห้องพักสำหรับญาติที่มาเยี่ยมด้วย ควรมีห้องน้ำในตัว มีครัวและระเบียง รวมถึงสิ่งอำนวยความสะดวกต่าง ๆ ภายในห้องพัก เช่น โทรทัศน์ ตู้เย็น นอกจากนี้ควรมีผู้ดูแล 24 ชั่วโมง

ชนัญญา ปัญญาพล (2558) ทำการศึกษาวิจัยเรื่องการเตรียมความพร้อมเข้าสู่ผู้สูงอายุ ทำการเก็บข้อมูลจากตัวอย่างกลุ่มข้าราชการ สำนักงานปลัดกระทรวงสาธารณสุข (ส่วนกลาง) จังหวัดนนทบุรี อายุ 50-59 ปี จำนวนทั้งสิ้น 204 คน พบว่า กลุ่มตัวอย่างผู้สูงวัย ร้อยละ 52 มีการเตรียมพร้อมมาก ในการวางแผนปรับปรุงที่อยู่อาศัยให้เหมาะสมกับการใช้ชีวิตสูงวัย โดย รองลงมา ร้อยละ 19.6 มีการวางแผนปรับปรุงที่อยู่อาศัยให้เหมาะสมกับการใช้ชีวิตสูงวัย ในระดับ เตรียมพร้อมปานกลาง โดยการเตรียมพร้อมการปรับปรุง เช่น ทำทางเดินให้โล่ง ไม่มีสิ่งกีดขวาง หรือการย้ายมานอนชั้นล่างของบ้าน เพื่อลดการเดินขึ้นบันได เป็นต้น ทั้งนี้แสดงให้เห็นถึงการตระหนักในการเตรียมความพร้อมของที่อยู่อาศัยในอนาคตของกลุ่มผู้สูงวัย

ทั้งนี้จากการศึกษางานวิจัยที่เกี่ยวข้องกับปัจจัยที่ส่งผลกระทบต่อ การเลือกที่อยู่อาศัยของคนสูงวัย พบว่าปัจจัยต่างๆ นั้น ส่งผลกระทบต่อ การเลือกที่อยู่อาศัยหรือปรับปรุงที่อยู่อาศัย มากน้อยแตกต่างกัน และงานวิจัยที่ศึกษายังสามารถบอกได้ว่าโดยส่วนใหญ่ ของผู้ที่กำลังจะก้าวเข้าสู่ วัยสูงวัย มีการวางแผนอนาคต เพื่อเตรียมตัวในเรื่องของที่อยู่อาศัย ทั้งการมองหาที่อยู่ใหม่ หรือปรับปรุงที่อยู่อาศัยเดิม ทางผู้วิจัย จึงต้องการที่จะทราบถึง พฤติกรรมและปัจจัยต่างๆ ที่ผู้สูงวัยใช้ใน การเลือกที่อยู่อาศัย และสามารถทราบถึงความสำคัญของแต่ละปัจจัยที่ผู้สูงวัยใช้พิจารณาในการเลือกอีกด้วย

บทที่ 3

วิธีดำเนินการวิจัย

การวิจัย เรื่อง พฤติกรรมการเลือกที่อยู่อาศัยของคนสูงวัย เป็นการวิจัย เชิงคุณภาพ (Qualitative Research) ซึ่ง ใช้การวิเคราะห์เนื้อหา (Content Analysis) ในการตีความและสรุปผลวิจัย นั้น มาจากข้อมูลที่ได้จากเครื่องมือที่ใช้ในงานวิจัย โดย การสัมภาษณ์เชิงลึก (In-depth interview) จากกลุ่มตัวอย่างผู้สูงวัย จำนวน 30 คน ในเขตพื้นที่ กรุงเทพมหานคร โดยมีรายละเอียดและขั้นตอน การดำเนินการวิจัย ดังต่อไปนี้

- 3.1 ขอบเขตและพื้นที่ศึกษาวิจัย
- 3.2 กลุ่มตัวอย่างที่ใช้วิจัย
- 3.3 เครื่องมือที่ใช้วิจัย
- 3.4 การทดสอบความเชื่อมั่นของเครื่องมือวิจัย
- 3.5 ขั้นตอนการเก็บข้อมูล
- 3.6 วิธีการวิเคราะห์และนำเสนอข้อมูล

3.1 ขอบเขตศึกษาวิจัย

งานวิจัยครั้งนี้ผู้วิจัยเลือกขอบเขตในการศึกษา คือ เขตพื้นที่ กรุงเทพมหานคร

3.2 กลุ่มตัวอย่างที่ใช้วิจัย

งานวิจัยครั้งนี้รวบรวมข้อมูลจากกลุ่มตัวอย่าง ซึ่งเป็นผู้สูงวัย เพศ ชาย-หญิง จำนวน 30 คน ซึ่ง ข้องำกัคในงานวิจัย เพื่อความสะดวกในการเก็บข้อมูลวิจัย ผู้วิจัยเลือก สัมภาษณ์เชิงลึก (In-depth interview) จากกลุ่มตัวอย่างผู้สูงวัย ในเขตพื้นที่ กรุงเทพมหานคร โดยใช้วิธีการ เลือกสุ่ม ตัวอย่าง (Judgemental Sampling) จากประชากรที่มีลักษณะ ว่ามีอายุ เท่ากับหรือมากกว่า 50 ปี ทั้ง เพศ ชายและหญิง ตามพื้นที่ สาธารณะทั่วไป ในเขตพื้นที่ กรุงเทพมหานคร

3.3 เครื่องมือที่ใช้วิจัย

เครื่องมือที่ใช้ในการหาข้อมูล โดย การสัมภาษณ์เชิงลึก (In-depth interview) โดยการสัมภาษณ์รายบุคคล ใช้ชุดคำถามลักษณะ กึ่ง โครงสร้าง (Semi-structured) โดยคำถามเป็นแบบปลายเปิด (Open-Ended Questions) เพื่อไม่จำกัด, ปิดกั้น การตอบคำถาม และส่งเสริมให้กลุ่มตัวอย่างสามารถแสดงความคิดเห็นได้อย่างอิสระ หวังผลทำให้ผู้ถูกสัมภาษณ์แสดงถึงพฤติกรรมเชิงลึก และทัศนคติ ของการอยู่อาศัย

โดยคำถามที่ใช้สำหรับสำภาษณ์ มีดังต่อไปนี้

1. ทุกวันนี้ลักษณะรูปแบบที่อยู่อาศัยของท่านเป็นแบบใด?
2. สถานะทางครอบครัว และจำนวนของคนที่อยู่อาศัย?
3. ช่วยเล่ากิจกรรม หรือการใช้ชีวิตประจำวันคร่าวๆที่ใช้ในพักอาศัยของท่าน?
4. จากที่อยู่อาศัย ปัจจุบัน ให้แชร์เรื่องที่ชอบ หรือ ไม่ชอบหรือปัญหาจากการใช้ชีวิตประจำวัน ว่าพบเจอปัญหา/อุปสรรค อะไรบ้าง?
5. หากให้ท่านเลือกที่อยู่อาศัยใหม่ได้ระหว่างอยู่บ้านแนวราบ หรืออาศัย บนอาคารสูง ท่านชอบรูปแบบการอยู่อาศัยแบบไหน เพราะอะไร?
6. อ้างอิงถึง สภาวะทางสังคมของผู้ถูกสัมภาษณ์ ท่านคิดว่าการอยู่อาศัยร่วมกับ... / หรือ การอยู่... ช่วยเล่าให้ฟังหน่อยว่ามีกิจกรรม อะไรบ้างที่ท่านทำร่วมกับครอบครัว, คนรอบข้างภายในบ้าน หรือ กับ สังคมโดยรอบที่อยู่อาศัยที่ท่านอาศัยอยู่ ?
7. หากเลือกได้ ระหว่าง อยู่ร่วมกับครอบครัว ลูกหลาน ในที่อยู่อาศัย หรือ อยู่ใกล้ๆกับเพื่อนฝูง ท่านชอบแบบใด และรูปแบบที่อยู่อาศัยควรจะเป็นแบบใด?
8. ท่านรู้สึกว่ารระดับ (ความปลอดภัย, สบายใจ, ความเป็นส่วนตัว) ของที่อยู่อาศัยท่านอยู่ในระดับใดเพราะอะไร และหากปรับปรุงจะต้องปรับปรุงอะไรได้บ้าง เพื่อให้ท่านพึงพอใจ?

3.4 การทดสอบความเชื่อมั่นของเครื่องมือวิจัย

ทางผู้วิจัยได้ทดสอบความเชื่อมั่นของเครื่องมือวิจัย โดยวิธีการ การตรวจสอบความเที่ยงตรงของเนื้อหา (Content Validity) โดยการนำชุดคำถามวิจัยที่สร้างขึ้นให้อาจารย์ที่ปรึกษาตรวจสอบ เพื่อทดสอบ ความเที่ยงตรงของเนื้อหา และคำถามที่ใช้วิจัย

3.5 ขั้นตอนการเก็บข้อมูล

การเก็บข้อมูลทำโดย ครอบคลุมสัมภาษณ์เชิงลึก โดยเลือกผู้ที่มีอายุ 50 ปีขึ้นไปตามสถานที่ต่าง ๆ ในกรุงเทพมหานคร เช่น สถานที่ให้คำปรึกษาการสร้างที่อยู่อาศัย, ศูนย์การค้า, สวนสาธารณะ และร้านค้าแฟ โดยการ พุดคุยและสอบถาม จากชุดคำถามขึ้นต้น การสอบถาม นั้น เป็นไปตามบริบท ของคำตอบ ที่ผู้ถูกสัมภาษณ์ตอบเพื่อให้ทราบถึง พฤติกรรมการใช้ชีวิตในที่อยู่อาศัย และปัจจัยในการเลือกที่อยู่อาศัย จากผู้ถูกสัมภาษณ์ จากนั้นรวบรวมข้อมูลที่ได้จากกลุ่มตัวอย่างจำนวน 30 คนมาวิเคราะห์ สรุปผล และนำเสนอต่อไป

3.6 วิธีการวิเคราะห์และนำเสนอข้อมูล

การวิเคราะห์ข้อมูลนั้น ผู้วิจัยได้นำข้อมูลจากการทบทวนวรรณกรรม และข้อมูลที่ได้จากการสัมภาษณ์กลุ่มตัวอย่าง 30 ตัวอย่าง มาสรุปถึงสาระที่เป็นประเด็นสำคัญ (Content Analysis) โดยคำนึงถึงความเกี่ยวข้องของคำตอบ จากเนื้อหาที่ผู้ถูกสัมภาษณ์เล่า ลำดับความสำคัญของประเด็น และจำแนกประเด็นคำตอบ จากนั้นนำเสนอผลการวิจัยด้วยวิธีการเชิงบรรยาย (Descriptive Research)

บทที่ 4 ผลการวิจัย

ผลของงานวิจัยเชิงคุณภาพชิ้นนี้ สรุปรจากการเก็บข้อมูลโดยการสัมภาษณ์เชิงลึก (In-Depth Interview) จากกลุ่มตัวอย่างผู้สูงอายุ (ตามนิยามผู้สูงอายุของ บรรลุ ศิริพานิช, 2548 กลุ่มผู้สูงอายุเริ่มต้น Young Old) จะเริ่มที่ช่วงอายุ 60 ปีขึ้นไป) แต่เนื่องด้วยข้อจำกัดในการเข้าถึงกลุ่มตัวอย่างดังกล่าว ทางผู้วิจัยจึงเลือกสัมภาษณ์ผู้ที่มีอายุมากกว่าอายุ 50 ปีขึ้นไป จำนวน 30 คน โดยไม่จำกัด เพศ ที่อยู่อาศัย ในเขตพื้นที่กรุงเทพมหานคร เพื่อความสะดวกในการวิจัย โดยหลังจากเก็บข้อมูล และวิเคราะห์ ทางผู้วิจัยยินดีที่จะนำเสนอข้อมูลและผลวิจัย ที่ได้จากกลุ่มตัวอย่าง ผู้สูงอายุ ดังต่อไปนี้

- 4.1 ข้อมูลเชิงประชากรศาสตร์ของกลุ่มตัวอย่าง จำนวน 30 คน
- 4.2 พฤติกรรมและ ปัจจัยในการเลือกที่อยู่อาศัยของกลุ่มตัวอย่าง จำนวน 30 คน
- 4.3 ข้อมูลจากการสัมภาษณ์กลุ่มตัวอย่างที่อยู่อาศัยลักษณะในรูปแบบ บ้านเดี่ยว
- 4.4 ข้อมูลจากการสัมภาษณ์กลุ่มตัวอย่างที่อยู่อาศัยลักษณะในรูปแบบ ทาวน์โฮม
- 4.5 ข้อมูลจากการสัมภาษณ์กลุ่มตัวอย่างที่อยู่อาศัยลักษณะในรูปแบบ อาคารชุด

4.1 ข้อมูลเชิงประชากรศาสตร์ของกลุ่มตัวอย่าง จำนวน 30 คน

จากการเก็บตัวอย่างจำนวน 30 คน ของกลุ่มผู้สูงอายุ สามารถแสดงให้เห็นถึงข้อมูล ภาพรวมด้านประชากรศาสตร์ ของกลุ่มตัวอย่างดังนี้

4.1.1 ข้อมูลแสดงถึงเพศ

ตารางที่ 4.1 แสดงข้อมูลเพศ กลุ่มตัวอย่างจำนวน 30 คน

เพศ	จำนวน (คน)	ร้อยละ
ชาย	20	66.67
หญิง	10	33.33
รวม	30	100.00

จากกลุ่มตัวอย่าง จำนวน 30 คน เป็นผู้สูงวัยเพศ ชาย จำนวน 20 คน หรือคิดเป็นร้อยละ 67 และ เป็นผู้สูงวัยเพศ หญิง จำนวน 10 คน หรือคิดเป็นร้อยละ 10

4.1.2 ข้อมูลแสดงถึงสถานะครอบครัว

ตารางที่ 4.2 แสดงข้อมูลสถานะครอบครัว กลุ่มตัวอย่างจำนวน 30 คน

สถานะครอบครัว	จำนวน (คน)	ร้อยละ
โสด	6	20.00
แต่งงาน	24	80.00
รวม	30	100.00

จากกลุ่มตัวอย่าง จำนวน 30 คน แสดงถึงสถานะทางครอบครัว
สถานะ โสด 6 คน คิดเป็นร้อยละ 6 คิดเป็นร้อยละ 20
แต่งงาน 24 คน คิดเป็นร้อยละ 80

4.1.3 ข้อมูลแสดงถึงอายุเฉลี่ย

ทางผู้วิจัยทราบถึงอายุเฉลี่ย จากการ ใช้วิธีการหาค่าเฉลี่ย จากกลุ่มตัวอย่าง จำนวน 30 คน โดยอายุเฉลี่ย ที่ได้มีค่าเท่ากับ 58.33 หรือ คือ อายุ 58 ปี 4 เดือน

4.1.4 ข้อมูลแสดงถึงอาชีพ

ตารางที่ 4.3 แสดงข้อมูลอาชีพ กลุ่มตัวอย่างจำนวน 30 คน

อาชีพ	จำนวน (คน)	ร้อยละ
ประกอบธุรกิจส่วนตัว	14	46.67
พนักงานบริษัท	8	26.67
รับราชการ/อาจารย์	5	16.67
อาชีพอิสระ	3	10.00
รวม	30	100.00

จากกลุ่มตัวอย่าง จำนวน 30 คน แสดงถึงอาชีพดังนี้
 ประกอบธุรกิจส่วนตัว จำนวน 14 คน คิดเป็นร้อยละ 47
 พนักงานบริษัท จำนวน 8 คน คิดเป็นร้อยละ 27
 รับราชการ/อาจารย์ จำนวน 5 คน คิดเป็นร้อยละ 17
 ประกอบอาชีพอิสระ จำนวน 2 คน คิดเป็นร้อยละ 7

4.1.5 ข้อมูลแสดงลักษณะวิธีการเดินทางหลัก

ตารางที่ 4.4 แสดงข้อมูลลักษณะการเดินทาง กลุ่มตัวอย่างจำนวน 30 คน

วิธีการเดินทางหลัก	จำนวน (คน)	ร้อยละ
รถยนต์ส่วนตัว	24	80.00
รถขนส่งสาธารณะ	6	20.00
รวม	30	100.00

จากกลุ่มตัวอย่าง จำนวน 30 คน แสดงถึงลักษณะวิธีการเดินทาง
 ใช้รถยนต์ส่วนตัว จำนวน 24 คน คิดเป็นร้อยละ 80
 ใช้การขนส่งสาธารณะ จำนวน 6 คน หรือคิดเป็นร้อยละ 20

4.1.6 ข้อมูลแสดงถึงลักษณะของที่อยู่อาศัย

ตารางที่ 4.5 แสดงข้อมูลลักษณะที่อยู่อาศัย กลุ่มตัวอย่างจำนวน 30 คน

ลักษณะของที่อยู่อาศัย	จำนวน (คน)	ร้อยละ
บ้านเดี่ยว	15	50.00
ทาวน์โฮม	11	36.67
อาคารชุด	4	13.33
รวม	30	100.00

จากกลุ่มตัวอย่าง จำนวน 30 คน แสดงถึงลักษณะของที่อยู่อาศัย
 พักอาศัยอยู่ในลักษณะประเภทบ้านเดี่ยว จำนวน 15 คน คิดเป็นร้อยละ 50
 พักอาศัยอยู่ในลักษณะประเภททาวน์โฮม จำนวน 11 คน คิดเป็นร้อยละ 33

พักอาศัยอยู่ในลักษณะประเภทอาคารชุด จำนวน 4 คน คิดเป็นร้อยละ 17

4.1.7 ข้อมูลแสดงถึงจำนวนเฉลี่ยของผู้อยู่อาศัยในที่พักลักษณะต่าง ๆ

ตารางที่ 4.6 แสดงข้อมูลค่าเฉลี่ยของสมาชิกครอบครัวจาก กลุ่มตัวอย่างจำนวน 30 คน

ลักษณะของที่อยู่อาศัย	จำนวนเฉลี่ย (คน)
บ้านเดี่ยว	4.2
ทาวน์โฮม	3.1
อาคารชุด	3.0

จากกลุ่มตัวอย่าง จำนวน 30 คน แสดงถึงข้อมูลจำนวนเฉลี่ยของผู้อยู่อาศัยในที่พักลักษณะต่าง ๆ ซึ่งผลการสำรวจ จำนวนเฉลี่ยของผู้อยู่อาศัยในที่พัก สอดคล้อง และไปในทิศทางเดียวกับขนาดของที่อยู่อาศัย พบว่า จำนวนเฉลี่ยของคนที่อยู่อาศัยในที่พัก ลักษณะบ้านเดี่ยว มีค่าเฉลี่ยของคนที่อยู่อาศัยมากที่สุด คือ 4.2 คน ต่อ ยูนิต รองลงมาคือ รูปแบบที่อยู่อาศัยลักษณะทาวน์โฮม โดยมีค่าเฉลี่ยของจำนวนผู้อยู่อาศัยที่ 3.1 คน ต่อ ยูนิต และสุดท้าย อาคารชุดมีค่าเฉลี่ยของจำนวนคนที่อยู่อาศัยอยู่ที่ 3 คน ต่อ ยูนิต

4.2 พฤติกรรมและ ปัจจัยในการเลือกที่อยู่อาศัยของกลุ่มตัวอย่าง จำนวน 30 คน

จากการวิจัย ผู้สุงวัยจำนวน 30 คน จากรูปแบบการอยู่อาศัยลักษณะต่างๆ พบว่า พฤติกรรมการอยู่อาศัยของคนกลุ่มนี้ มีความต้องการ และปัญหา ที่ต่างกันออกไป โดยผลการสำรวจโดยการสอบถามถึงความต้องการในการเปลี่ยนแปลงรูปแบบที่อยู่อาศัย หรือปรับปรุงที่อยู่อาศัยได้ผลการวิจัย ดังนี้

ตารางที่ 4.7 แสดงข้อมูลความต้องการในการเปลี่ยนแปลงรูปแบบที่อยู่อาศัย หรือปรับปรุง จากกลุ่มตัวอย่างจำนวน 30 คน

ลักษณะรูปแบบที่อยู่อาศัย	ต้องการเปลี่ยนรูปแบบที่อยู่อาศัย	ต้องการปรับปรุงที่อยู่อาศัย	พึงพอใจกับที่อยู่อาศัย
บ้านเดี่ยว	0	11	4
ทาวน์โฮม	6	4	1
อาคารชุด	0	4	0
รวม	6	19	5

จากตาราง ผลวิจัยพบว่ามีเพียง 6 คน จากกลุ่มตัวอย่าง จำนวน 30 คนคิดเป็นร้อยละ 20 ที่ต้องการเปลี่ยนรูปแบบที่อยู่อาศัย และ ต้องการปรับปรุงที่อยู่อาศัยเดิม มีจำนวน 19 คน จาก 30 คน คิดเป็นร้อยละ 63 ส่วนที่เหลือ 5 คน พึงพอใจในรูปแบบ และลักษณะการอยู่อาศัยอยู่แล้ว

โดยสาเหตุต่างๆ อันมีผลจากพฤติกรรมกรอยู่อาศัย, สมาชิกในครอบครัว, การวางแผนสำหรับการพักอาศัยในอนาคต และปัจจัยอื่นๆ ทั้งนี้ ทางผู้วิจัยสรุปผลปัจจัยต่างๆ จากการเลือกที่อยู่อาศัย และสาเหตุอันเป็นปัญหาจากการอยู่อาศัย โดยสามารถแบ่งออกเป็น สามด้านสำคัญ นั่นคือ ปัจจัยทางด้าน ภายนอก, ปัจจัยทางด้าน จิตใจ และ ปัจจัยทางด้าน สังคม

4.2.1 ปัจจัยทางด้านกายภาพที่ส่งผลต่อการเลือกที่อยู่อาศัย

จากผลวิจัย คำตอบจากกลุ่มตัวอย่างผู้สูงวัยจำนวน 30 คน สามารถวิเคราะห์สรุปผลเป็นปัจจัยที่เกี่ยวข้องทางด้านกายภาพ ที่ส่งผลต่อการเลือกที่อยู่อาศัยของผู้สูงวัย ได้ดังนี้

ตารางที่ 4.8 แสดงข้อมูลปัจจัยทางด้านกายภาพที่ส่งผลต่อการเลือกที่อยู่อาศัย จากกลุ่มตัวอย่างจำนวน 30 คน

สาเหตุ/ปัจจัย	จำนวน (คน)	ร้อยละ
ทำเลที่ตั้งสะดวกต่อการเดินทาง	18	60
ขนาดของพื้นที่ใช้สอย	19	63
พื้นที่ธรรมชาติในที่อยู่อาศัย	12	40
อากาศปลอดโปร่ง	15	50
ความสะดวกสบายในการจอดรถ	16	53
ง่ายต่อการต่อเติม/ปรับปรุง	2	7

ตารางที่ 4.8 แสดงข้อมูลปัจจัยทางด้านกายภาพที่ส่งผลต่อการเลือกที่อยู่อาศัย จากกลุ่มตัวอย่าง จำนวน 30 คน (ต่อ)

สาเหตุ/ปัจจัย	จำนวน (คน)	ร้อยละ
ความสะดวกของพื้นที่ส่วนกลาง	3	10
สามารถเลี้ยงสัตว์ในที่อยู่อาศัย	4	13
การออกแบบสำหรับคนสูงวัย	4	13
สามารถใช้ในเชิงพาณิชย์	7	23

ปัจจัยด้านกายภาพ ที่ส่งผลในการเลือกที่อยู่อาศัยของคนสูงวัย ผู้วิจัยได้จำแนกโดยการสรุปประเด็น คำตอบที่ได้จากการสัมภาษณ์ผู้สูงวัย เกี่ยวกับการอยู่อาศัย ทั้งนี้ สามารถจำแนกประเด็นคำตอบที่เกี่ยวข้องกับปัจจัยทางด้านกายภาพไว้ดังนี้

4.2.1.1 ทำเลที่ตั้งสะดวกต่อการเดินทาง

กลุ่มตัวอย่าง 18 จาก 30 คน คิดเป็นร้อยละ 60 ให้ความสำคัญกับเรื่องทำเลที่ตั้งของบ้าน ต้องสะดวกต่อการเดินทาง, สัญจรไปที่ต่างๆ เช่น คุณ อภิสัทธ์ อายุ 50 ปี กล่าวว่า “ถ้าจะต้องเลือกบ้าน อย่างแรกที่คุณทำมาก่อน เลือกที่เส้นทางที่เราเดินทางประจำ”

4.2.1.2 ขนาดของพื้นที่ใช้สอย

กลุ่มตัวอย่าง 19 จาก 30 คน คิดเป็นร้อยละ 63 ให้ความสำคัญกับเรื่องขนาดของพื้นที่ใช้สอยภายในที่อยู่อาศัย ต้องกว้าง และรองรับการอยู่อาศัย โดยตัวอย่างเช่น คุณสุวิตร กล่าวว่า “ถ้าคอนโดจะถูกจำกัดพื้นที่ไว้จำนวนหนึ่ง แต่ถ้าบ้านเนี่ย มันใหญ่”

4.2.1.3 พื้นที่ธรรมชาติในที่อยู่อาศัย

กลุ่มตัวอย่าง 12 จาก 30 คน คิดเป็นร้อยละ 40 ให้ความสำคัญกับเรื่องพื้นที่ธรรมชาติในที่อยู่อาศัย เช่น ต้องมีบรรยากาศที่ร่มรื่นและ สีเขียว รู้สึกถึงธรรมชาติ โดยตัวอย่างเช่น คุณ พัทธระ กล่าวว่า “เราเลือกอยู่เพราะ มันได้อยู่กับธรรมชาติ ได้อยู่กับต้นไม้หญ้า”

4.2.1.4 อากาศปลอดโปร่ง

กลุ่มตัวอย่าง 15 จาก 30 คน คิดเป็นร้อยละ 50 ให้ความสำคัญกับเรื่องที่อยู่อาศัยจะต้องมีอากาศที่ปลอดโปร่ง รวมถึงการถ่ายเทของอากาศที่ดี โดย คุณ อัญชลี กล่าวว่า “ชอบที่อากาศโปร่ง โลงสบาย ลมมันถ่ายเทสะดวกทำให้บ้านไม่ร้อน”

4.2.1.5 ความสะดวกสบายในการจอดรถ

กลุ่มตัวอย่าง 16 จาก 30 คน คิดเป็นร้อยละ 53 ให้ความสำคัญกับเรื่องความสะดวกสบายในการจอดรถ ต้องสะดวกสบาย จอดรถง่าย และใกล้ทางเข้าที่อยู่อาศัย ตัวอย่าง

เช่น คุณ นิภัทรพร กล่าวว่า “ลงจากรถแล้วเข้าบ้านได้เลย บางทีเราของเยอะ ings ให้เดินแบกไปบางทีก็ ‘ไม่’ไหวหรอก เราชินกับแบบนี้มากกว่า มันสบายกว่าเยอะเลย”

4.2.1.6 ง่ายต่อการต่อเติม/ปรับปรุง

กลุ่มตัวอย่าง 2 จาก 30 คน คิดเป็นร้อยละ 7 ให้ความสำคัญกับเรื่อง สามารถปรับปรุง ต่อเติมที่อยู่อาศัยได้สะดวก ในอนาคต โดย คุณบุญเลี้ยง กล่าวว่า “อย่างบ้านมันต่อเติมได้ มันเป็นที่ของเรา เราทำได้ง่ายกว่า คอนโดมันขยับขยายไม่ได้”

4.2.1.7 ความสะดวกของพื้นที่ส่วนกลาง

กลุ่มตัวอย่าง 3 จาก 30 คน คิดเป็นร้อยละ 10 ให้ความสำคัญกับเรื่อง ความสะดวกของพื้นที่ส่วนกลาง ต้องรองรับการใช้ชีวิตที่เหมาะสม เช่น พื้นที่ส่วนกลางของหมู่บ้าน กว้างขวาง และสะอาด หรือ คอนโดมีพื้นที่ส่วนกลางรองรับการพักผ่อนของคนที่นี่เพียงพอ ไม่อึดอัด กับแคบ โดยคุณ กัมพูชา กล่าวว่า “ที่ชอบที่นี่ เพราะว่าส่วนกลางมันกว้าง และสงบ ผู้คนไม่พลุกพล่าน เหมือนที่อื่นๆ ที่เคยเจอ”

4.2.1.8 สามารถเลี้ยงสัตว์ในที่อยู่อาศัย

กลุ่มตัวอย่าง 4 จาก 30 คน คิดเป็นร้อยละ 13 ให้ความสำคัญกับเรื่อง สามารถเลี้ยงสัตว์ในที่อยู่อาศัย โดยตัวอย่าง เช่น คุณ ชัช กล่าวว่า “เราเลี้ยงสุนัขด้วย ings เลยชอบที่จะ อยู่แบบนี้ มีพื้นที่กว้างให้สุนัขอยู่ได้”

4.2.1.9 การออกแบบสำหรับคนสูงวัย

กลุ่มตัวอย่าง 4 จาก 30 คน คิดเป็นร้อยละ 13 ให้ความสำคัญกับเรื่อง การออกแบบที่อยู่อาศัยสำหรับรองรับคนสูงวัยโดยเฉพาะ กล่าวถึงการคำนึงถึงการออกแบบทาง สถาปัตยกรรมเพื่อรองรับการใช้ชีวิตประจำวันของคนสูงวัย เพื่อให้เกิดความสะดวก มากที่สุด ตัวอย่างเช่น คุณ พัชระ กล่าวว่า “เราก็อยากไปอยู่ที่ ที่เค้าออกแบบเป็นยูนิเวอร์ซัลดีไซน์นะ เพราะ แก่ตัวไปเราคงดูแลตัวเองได้ยาก แบบนี้เราก็สนใจแล้วก็จะศึกษาอยู่”

4.2.1.10 สามารถใช้ในเชิงพาณิชย์

กลุ่มตัวอย่าง 7 จาก 30 คน คิดเป็นร้อยละ 23 ให้ความสำคัญกับเรื่อง สามารถใช้ที่อยู่อาศัย ก่อให้เกิดประโยชน์ในเชิงพาณิชย์ได้ โดยคุณ วรศักดิ์ กล่าวว่า “ชั้นล่างเราใช้ ขายของได้ หารายได้ แทนที่จะปล่อยให้เปล่าๆ มันก็ช่วยเราอีกทางหนึ่ง”

4.2.2 ปัจจัยทางด้านกายภาพที่ส่งผลต่อการเลือกที่อยู่อาศัย

จากผลวิจัย คำตอบจากกลุ่มตัวอย่างผู้สูงวัยจำนวน 30 คน สามารถวิเคราะห์สรุปผล เป็นปัจจัยที่เกี่ยวข้องทางด้านจิตใจ ที่ส่งผลต่อการเลือกที่อยู่อาศัยของผู้สูงวัย ได้ดังนี้

ตารางที่ 4.9 แสดงข้อมูลปัจจัยทางด้านจิตใจที่ส่งผลต่อการเลือกที่อยู่อาศัย จากกลุ่มตัวอย่างจำนวน 30 คน

สาเหตุ/ปัจจัย	จำนวน (คน)	ร้อยละ
ความรู้สึกเป็นส่วนตัว	18	60
ความรู้สึกปลอดภัย	11	37
ผูกพันกับถิ่นทำเลเดิม	23	77
ความรู้สึกผ่อนคลาย	13	43
สะท้อนถึงภาพลักษณ์	4	13

4.2.2.1 ความรู้สึกเป็นส่วนตัว

กลุ่มตัวอย่าง 18 จาก 30 คน คิดเป็นร้อยละ 60 ให้ความสำคัญกับเรื่องความรู้สึกเป็นส่วนตัวในที่อยู่อาศัย โดยจะต้องให้ความรู้สึกที่เป็นพื้นที่ส่วนบุคคล และพื้นที่ใช้ชีวิตที่สามารถแยกกับ สภาพแวดล้อมภายนอกอย่างชัดเจน โดยตัวอย่าง เช่น คุณ ชัยวัฒน์ กล่าวว่า “มันเป็นพื้นที่ของเรา บ้านของเรา เรารู้สึกว่าสบายใจที่สุด”

4.2.2.2 ความรู้สึกปลอดภัย

กลุ่มตัวอย่าง 11 จาก 30 คน คิดเป็นร้อยละ 37 ให้ความสำคัญกับเรื่องความรู้สึกปลอดภัยในที่อยู่อาศัย โดยอาจรวมถึงความมั่นใจ ในการรักษาความปลอดภัยเบื้องต้นของที่อยู่อาศัย โดยคุณ สิทธิชัย กล่าวว่า “การรักษาความปลอดภัยที่นี้ค่อนข้างดี ชุมชนก็รู้สึกสงบ ปลอดภัย อยู่มาไม่เคยได้ข่าวว่ามีโจรเลย”

4.2.2.3 ผูกพันกับถิ่นทำเลเดิม

กลุ่มตัวอย่าง 23 จาก 30 คน คิดเป็นร้อยละ 77 ให้ความสำคัญกับเรื่องความรู้สึกผูกพันกับถิ่นทำเลเดิม ทั้งนี้อาจรวมถึงความรู้สึกเคยชินและ สะดวกในการใช้ชีวิตในถิ่นที่อยู่อาศัยและสภาวะแวดล้อม หรือชุมชนแบบเดิม โดยคุณ เจริญสุข กล่าวว่า “เราอยู่ตรงนี้ชินแล้ว รู้สึกว่าโอเค ไม่อยากเปลี่ยนทำเล เพราะกลัวว่าจะไปเริ่มปรับตัวใหม่ มันก็เหนื่อยพอสมควร”

4.2.2.4 ความรู้สึกผ่อนคลาย

กลุ่มตัวอย่าง 13 จาก 30 คน คิดเป็นร้อยละ 43 ให้ความสำคัญกับเรื่องความรู้สึกผ่อนคลายที่ได้รับจากที่อยู่อาศัย เช่น ความรู้สึกสบายใจ และผ่อนคลายความเครียดได้ โดยคุณ ไกรศักดิ์ กล่าวว่า “เวลาเราเครียด ถ้ากลับถึงบ้านแล้วก็รู้สึกเครียดน้อยลง คงเพราะเรารู้สึกว่า เราได้กลับมาที่ที่เป็นของเรา”

4.2.2.5 สะท้อนถึงภาพลักษณ์

กลุ่มตัวอย่าง 4 จาก 30 คน คิดเป็นร้อยละ 13 ให้ความสำคัญกับเรื่องที่อยู่อาศัย และทำเลสามารถสะท้อนถึงภาพลักษณ์ และแสดงถึงความเป็นตัวตนของผู้พักอาศัยได้ ทั้งนี้อาจรวมถึง ความรู้สึกที่ถูกละทิ้งจากสังคม และแสดงถึงความมีฐานะเหนือกว่าผู้อื่น เช่น คุณอภิสิทธิ์ กล่าวว่า “เอาจริงๆ ที่พ็อยู่ตรงนี้ ก็รู้สึกว่ามัน เป็นแหล่งทำเล ของคนระดับกลางถึงบนนะ เพราะที่แถวนี้มันแพงคนที่อยู่ส่วนใหญ่ มีตังกันทั้งนั้น”

4.2.3 ปัจจัยทางด้านสังคมที่ส่งผลต่อการเลือกที่อยู่อาศัย

จากผลวิจัย คำตอบจากกลุ่มตัวอย่างผู้สูงวัยจำนวน 30 คน สามารถวิเคราะห์สรุปผลเป็นปัจจัยที่เกี่ยวข้องทางด้านสังคม ที่ส่งผลต่อการเลือกที่อยู่อาศัยของผู้สูงวัย ได้ดังนี้

ตารางที่ 4.10 แสดงข้อมูลปัจจัยทางด้านสังคมที่ส่งผลต่อการเลือกที่อยู่อาศัยที่ส่งผลต่อการเลือกที่อยู่อาศัย จากกลุ่มตัวอย่างจำนวน 30 คน

สาเหตุ/ปัจจัย	จำนวน (คน)	ร้อยละ
จำนวนสมาชิกในครอบครัว	12	40
สภาวะแวดล้อมของที่อยู่อาศัย	10	33
สาเหตุด้านครอบครัว	12	40

4.2.3.1 จำนวนสมาชิกในครอบครัว

กลุ่มตัวอย่าง 12 จาก 30 คน คิดเป็นร้อยละ 40 ให้ความสำคัญกับเรื่องเงื่อนไขของจำนวนสมาชิกในครอบครัว โดยที่อยู่อาศัยสามารถรองรับได้เพียงพอ โดย คุณบุญเลี้ยง กล่าวว่า “ให้ย้ายไปอยู่คอนโด ไม่ไหวหรอก บ้านมันอยู่ได้หลายคน ถ้าไปอยู่คอนโดต้องแยกหลายๆห้อง มันรู้สึกว่ามันไม่ไหว”

4.2.3.2 สภาวะแวดล้อมของที่อยู่อาศัย

กลุ่มตัวอย่าง 10 จาก 30 คน คิดเป็นร้อยละ 33 ให้ความสำคัญกับเรื่องสภาวะแวดล้อมของที่อยู่อาศัย โดยอาจรวมถึง เพื่อนบ้านและ สภาพแวดล้อมโดยรวมของชุมชน โดย คุณเจียบ กล่าวว่า “ที่นี้คืออย่างทำให้เราไม่อยากจะย้ายไปไหน ก็เพราะเพื่อนบ้านดี อยู่กันมาหลายสิบปีแล้วให้เราย้ายไปที่อื่นก็กลัวจะเจอหมู่บ้านที่เค้าจัดการได้ไม่ดี ของอย่างนี้มันพูดยากเหมือนกันนะ”

4.2.3.3 สาเหตุด้านครอบครัว

กลุ่มตัวอย่าง 12 จาก 30 คน คิดเป็นร้อยละ 40 ให้ความสำคัญกับเรื่องเงื่อนไขทางด้านครอบครัว เช่น ข้อจำกัดของครอบครัวที่ทำให้ไม่สามารถย้ายที่อยู่อาศัย หรือเปลี่ยนรูปแบบของที่อยู่อาศัยได้ หรือ เงื่อนไขอื่นๆ ที่ส่งผลต่อการเลือกรูปแบบที่อยู่อาศัย หรือทำเลของที่อยู่อาศัย โดย คุณ กัมพูช กล่าวไว้ว่า “ที่อยู่นี้เพราะลูกเรียนอยู่แถวนี้ไง เอามั่นง่ายๆ เราก็ต้องตามเค้า เรามั่นแก่แล้วอยู่ที่ไหนก็ได้ แต่มั่นก็เดินทางสะดวกดีนะ”

4.3 ข้อมูลจากการสัมภาษณ์กลุ่มตัวอย่างที่อยู่อาศัยลักษณะในรูปแบบ บ้านเดี่ยว

ในส่วนนี้จะนำเสนอข้อมูลจากการสัมภาษณ์ กลุ่มสูงวัยที่อยู่อาศัยในที่อยู่อาศัยลักษณะบ้านเดี่ยว โดยกลุ่มตัวอย่าง 15 คน จากทั้งหมด 30 คน ซึ่งกลุ่มนี้เองลักษณะส่วนใหญ่จะอยู่อาศัยเป็นครอบครัวกลาง-ใหญ่ สมาชิกในครอบครัวประมาณ 5 ถึงหก คน ขึ้นไปต่อบ้าน และทั้งหมด สัมภาษณ์โดยใช้รถยนต์ส่วนตัว ปัจจัยด้านต่างๆ ที่ผู้สูงวัยที่อยู่อาศัยลักษณะบ้านเดี่ยว คำนึงในการเลือกที่อยู่อาศัย ได้แก่

4.3.1 ขนาดของพื้นที่ใช้สอย (Usage Area)

กลุ่มตัวอย่างคำนึงถึงขนาดของพื้นที่ใช้สอยภายในตัวบ้าน ที่ต้องกว้างและ เหมาะสมรองรับเพียงพอสำหรับ การพักอาศัยในลักษณะครอบครัวใหญ่ โดยสามารถรองรับอาศัยได้ หลากๆ คนในครอบครัว และไม่รู้สึกคับแคบ อีกทั้งหากพื้นที่ใช้สอยนั้นกว้าง แต่ต้องไม่กว้างมากเกินไป และเหมาะสมกับลักษณะการดำเนินชีวิตประจำวันด้วย เพราะคนสูงวัยในอนาคตจะคำนึงถึงการดูแลรักษาความสะอาด โดยหลายท่านกล่าวและให้เหตุผลในการทำงานคล้ายกัน เช่น คุณสุธิสา กล่าวว่า “ตอนเลือกบ้านเราก็ชอบนะกว้างๆ ดูโอ้อ่า ดี อยู่หลายคนมันไม่อึดอัด เหมือนห้องคอนโด แต่แก่แล้วก็กลัวทำความสะอาดไม่ไหว บางห้องเราไม่ได้ใช้ปล่อยไว้อย่างนั้น” ซึ่งแสดงให้เห็นว่า คนสูงวัยที่อาศัยอยู่ลักษณะบ้านเดี่ยว นั้น ส่วนใหญ่ต้องการพื้นที่ใช้สอย ทั้งเพื่อครอบครัว และความเพื่อรู้สึกที่ไม่อึดอัดในการอยู่อาศัยในบ้าน

4.3.2 พื้นที่สีเขียวธรรมชาติ (Green area)

กลุ่มตัวอย่างที่อยู่อาศัยในลักษณะบ้านเดี่ยวให้เหตุผลถึงการเลือกพักอาศัยรูปแบบดังกล่าวว่าชอบและต้องการ ให้ในบริเวณที่พักของตน มีสวน หรือมุม ธรรมชาติพื้นที่สีเขียว ไว้พักผ่อนหย่อนใจ หลายท่านให้เหตุผลอีกว่า นอกเหนือจากประโยชน์ที่ได้จากการพักผ่อนในพื้นที่สีเขียวในบริเวณบ้าน

คือ การที่คนสูงวัยนั้น ได้มีกิจกรรมระหว่างวัน ในการปลูกต้นไม้, ดูแล, จัดแต่ง สวน โดยตัวอย่าง เช่น คุณ ดวงดาว กล่าวว่า “เราชอบอยู่กับต้นไม้ ใบหญ้ามากกว่า มันรู้สึกผ่อนคลายกว่าอยู่ดูอยู่ในห้องทั้งวัน มันได้เดิน ทำนู่น ทำนี่ เราก็ไม่เบื่อด้วย” แสดงให้เห็นถึงความสำคัญของ พื้นที่ธรรมชาติสีเขียวในบ้านที่คนสูงวัยคำนึงถึง

4.3.3 ความสะดวกในการจอดรถ (Convenience of Parking)

กลุ่มตัวอย่างที่อยู่อาศัยในรูปแบบบ้านเดี่ยวให้ความสำคัญมากเรื่องความสะดวกสบายในการจอดรถที่เป็นส่วนตัว และ ที่จอดรถของลักษณะบ้านเดี่ยว สามารถเข้าถึงตัวบ่งชี้ที่พักอาศัยได้ทันที ทั้งนี้ สามารถสร้างความสะดวกสบาย ให้กับผู้อยู่อาศัย ที่เป็นกลุ่มคนสูงวัยได้มาก เพราะกลุ่มสูงวัยนั้น มีปัญหาในการเคลื่อนไหว และยกสัมภาระ ซึ่งปัจจัยนี้เอง เป็นอีกเหตุผลที่ กลุ่มคนสูงวัยหลายท่านให้เหตุผลเดียวกัน กับการปฏิเสธการเปลี่ยนรูปแบบที่อยู่อาศัย ไปเป็นลักษณะคอนโด หรืออาคารชุด โดยตัวอย่าง เช่น คุณ ประเสริฐ กล่าวว่า “บ้านมันสะดวก จอดรถแล้วเราเข้าบ้าน ได้เลย ไม่ต้องเดินให้เมื่อย บางครั้งเราซื้อของเข้ามาถ้าไปอยู่คอนโดนี้ตายเลย เดินแบกกว่าจะเข้าตึก กว่าจะขึ้นลิฟท์” ซึ่งแสดงถึงความสำคัญของ ที่จอดรถและความสะดวกในการเข้าถึงที่อยู่อาศัย เป็นสิ่งสำคัญในการเลือกที่อยู่อาศัยลักษณะบ้านเดี่ยว

4.3.4 ความรู้สึกเป็นส่วนตัว (Privacy)

กลุ่มตัวอย่างผู้สูงวัยที่อยู่อาศัยในลักษณะบ้านเดี่ยวให้ความเห็น ว่าการพักอาศัยในบ้านเดี่ยว ให้ความรู้สึกที่เป็นส่วนตัว อีกทั้งมีพื้นที่ส่วนตัวสำหรับการใช้ชีวิตกับครอบครัว โดยส่วนใหญ่ให้เหตุผลว่า รูปแบบที่อยู่อาศัยแบบบ้านเดี่ยวนั้น จะรู้สึกถึงความเป็นส่วนตัวมากกว่าลักษณะ ทาวน์โฮม หรือ อาคารชุด แม้จะเคย หรือไม่เคย มีประสบการณ์การถูกรุกล้ำความเป็นส่วนตัวจากสภาพแวดล้อมของที่อยู่อาศัยมาก่อน โดย คุณ เจี๊ยบ กล่าวไว้ว่า “บ้านทำให้เรารู้สึกว่าเรามีความเป็นส่วนตัว มันสงบกว่า กลัวถ้าย้ายไปคอนโดจะเสียงดัง เราไม่ชินกับสภาพแบบนั้น”

4.3.5 ติดถิ่นทำเลเดิม (Original Location)

กลุ่มตัวอย่างผู้สูงวัยจำนวนมากใช้ปัจจัยในเรื่องของทำเลที่อยู่อาศัยเดิม เป็นเหตุผลในการเลือกที่อยู่อาศัย โดย เหตุผลดังกล่าวสะท้อนออกมาจากความรู้สึกหลายด้าน เช่น รู้สึกคุ้นเคยกับแหล่งที่อยู่อาศัยเดิม, กลัวการปรับตัวกับทำเลแห่งใหม่ในวัยที่สูงอายุแล้ว หรือ เป็นอารมณ์ความรู้สึกที่รักและผูกพันกับถิ่นทำเลเดิม โดย คุณ ประศรี กล่าวว่า “อยู่บ้านนี้ แถวนี่ มาตั้งแต่เกิดเรารู้สึก

ผูกพันนั้นถ้าไม่จำเป็นจริงๆ ก็ไม่อยากย้ายไปไหนหรอก” แสดงถึง ความรู้สึกยึดมั่น และผูกพันกับถิ่นที่อยู่อาศัยเดิม

4.4 ข้อมูลจากการสัมภาษณ์กลุ่มตัวอย่างที่อยู่อาศัยลักษณะในรูปแบบ ทาวน์โฮม

ในส่วนนี้จะนำเสนอข้อมูลจากการสัมภาษณ์ กลุ่มสูงวัยที่อยู่อาศัยในที่อยู่อาศัยลักษณะทาวน์โฮม โดยกลุ่มตัวอย่าง 11 คน จากทั้งหมด 30 คน ซึ่งกลุ่มนี้เองลักษณะส่วนใหญ่จะอยู่อาศัยเป็นครอบครัวขนาด เล็ก-กลางสมาชิกในครอบครัวประมาณ สาม ถึง ห้า คน ขึ้นไปต่อบ้าน และทั้งหมดสัญจรโดยใช้รถยนต์ส่วนตัว ปัจจัยด้านต่างๆ ที่ผู้สูงวัยที่อยู่อาศัยลักษณะทาวน์โฮม คำนึงในการเลือกที่อยู่อาศัย ได้แก่

4.4.1 การเลือกทำเลในละแวกแหล่งชุมชน (Community Engagement)

กลุ่มผู้สูงวัยเลือกทำเลสำหรับการอยู่อาศัยลักษณะของทาวน์โฮม โดยคำนึงจากแหล่งที่ตั้งของโครงการ อยู่ในละแวก หรือใกล้กับแหล่งชุมชน โดยกลุ่มตัวอย่างส่วนใหญ่ให้เหตุผลว่ามีเพื่อนบ้าน หรือ คนในชุมชนที่เป็นมิตร และช่วยเหลือซึ่งกันและกัน อีกทั้งยังมีปัจจัยด้าน ความรู้สึกปลอดภัยในการอยู่ร่วมกันเป็นชุมชน สามารถขอความช่วยเหลือในกรณีเกิดเหตุการณ์ฉุกเฉินได้ เช่น คุณ พัชระ กล่าวว่า “มีอะไรก็คอยช่วยเหลือกันได้ บางทีเราไปต่างจังหวัดหลายวัน เพื่อนบ้านก็ช่วยเราดูบ้านให้”

4.4.2 สามารถใช้ที่อยู่อาศัยในเชิงพาณิชย์ได้ (Commercial Used)

กลุ่มคนสูงวัยที่อยู่อาศัยลักษณะทาวน์โฮม โดยให้เหตุผลว่า สามารถใช้ที่อยู่อาศัยในเชิงพาณิชย์ และสร้างรายได้ จากการทำการพาณิชย์ เช่น เปิดเป็นร้านค้าขาย หรือ ให้บริการต่างๆ ทั้งนี้ผู้สูงวัยยังรู้สึกว่าที่อยู่อาศัยประเภทนี้ มีความคุ้มค่า ในการลงทุนเพื่ออยู่อาศัย มากกว่าลักษณะบ้านเดี่ยว โดยคุณ วรศักดิ์ ให้คำตอบว่า “ชั้นล่างก็ให้เช่าของได้ ข้างบนเราอยู่เอง มันสามารถสร้างรายได้อีกทางหนึ่ง แทนที่เราจะอยู่เฉยๆ”

4.4.3 ออกแบบเหมาะสมรองรับกับคนสูงวัย (Design for Elderly)

การออกแบบเพื่อรองรับการใช้ชีวิตประจำวันของคนสูงวัย ก็เป็นอีกปัจจัยสำคัญในการที่ผู้สูงวัยคำนึงถึง จากการสัมภาษณ์กลุ่มตัวอย่างผู้สูงวัยส่วนใหญ่ ตระหนักถึง การใช้งานที่อยู่อาศัยในอนาคตว่าจะสามารถรองรับการใช้ชีวิตได้สะดวกหรือไม่ โดยหลายท่านให้ข้อมูลในการสัมภาษณ์

ว่าหากเป็นไปได้ และไม่คิดอุปสรรคเรื่องการเงิน อยากจะปรับปรุงที่อยู่อาศัยเพื่อรองรับการใช้ชีวิตในยามสูงวัย โดยยกตัวอย่างเช่น การทำห้องนอนมาอยู่ชั้นล่าง หรือการปรับปรุงห้องน้ำ ดิคราวจับพุงตัว และอื่นๆ โดยตัวอย่าง เช่น คุณ พัชระ กล่าวว่า “ตอนนี้ก็สนใจพวก ยูนิเวอร์ซัล ดีไซน์ นะ เพราะอนาคต เราน่าจะได้ใช้งาน หรือถ้ามีเงินก็จะปรับปรุงบ้านทุกวันนี้”

4.4.4 มีอุปสรรคในการปรับปรุงต่อเติม (Renovation Barrier)

สำหรับกลุ่มผู้สูงวัยที่อาศัยอยู่รูปแบบทาวน์โฮม หลายคนให้ข้อมูลจากการสัมภาษณ์ว่า มีความยากลำบากในการ ต่อเติม หรือปรับปรุงที่อยู่อาศัยในลักษณะรูปแบบนี้ เพราะว่ามีความต้องการในการปรับปรุง และต่อเติมที่อยู่อาศัย ในอนาคต ยกตัวอย่างเช่น ขยายพื้นที่ใช้สอย เพื่อรองรับสมาชิกครอบครัวเพิ่มในอนาคต, ทำพื้นที่ไว้จอดรถ หรือปรับปรุงภายในบ้าน เพื่อรองรับการใช้ชีวิตในยามชรา แต่อุปสรรคของบ้านรูปแบบทาวน์โฮมนั้น กลุ่มตัวอย่างให้เหตุผลว่าเนื่องจากพื้นที่จำกัด และรูปแบบตำแหน่งของทาวน์โฮม หรืออาคารพาณิชย์ส่วนใหญ่จะไม่สามารถขยายได้ ในอนาคตกังวลเรื่อง หากครอบครัว มีการขยาย จำเป็นต้องมีสมาชิกเพิ่ม จะทำให้ไม่สามารถรองรับได้ และอาจจำเป็นต้องแยกอยู่กับ ครอบครัว หรือ ย้ายที่อยู่ โดย คุณ วิจิต กล่าวว่า “อยู่แบบนี้มันก็ดี แต่เราทำอะไรกับมันไม่ได้เลย จะต่อเติมไปด้านหลังก็ติดข้างหลังบ้าน ดูแล้วลำบาก”

4.5 ข้อมูลจากการสัมภาษณ์กลุ่มตัวอย่างที่อยู่อาศัยลักษณะในรูปแบบ อาคารชุด

ในส่วนนี้จะนำเสนอข้อมูลจากการสัมภาษณ์ กลุ่มผู้สูงวัยที่อยู่อาศัยในที่อยู่อาศัยลักษณะ คอนโด หรือ อาคารชุด โดยกลุ่มตัวอย่าง 4 คน จากทั้งหมด 30 คน ซึ่งจากกลุ่มลักษณะ การพักอาศัย เป็นทั้ง อยู่อาศัยร่วมเป็นครอบครัวขนาดเล็ก และ คู่สามี-ภรรยา การเดินทาง สัญจรโดยใช้รถยนต์ส่วนตัว และรถยนต์สาธารณะ ปัจจัยด้านต่างๆ ที่ผู้สูงวัยที่อยู่อาศัยลักษณะคอนโด หรืออาคารชุด คำนึงในการเลือกที่อยู่อาศัย ได้แก่

4.5.1 ทำเลที่ตั้งเหมาะสมกับชีวิตประจำวัน (Location for Life)

กลุ่มผู้สูงวัยที่อาศัยอยู่ในรูปแบบอาคารชุด หรือคอนโดนั้น มีเหตุผลในการเลือกที่ตั้ง ทำเลของโครงการที่เหมาะสมกับพฤติกรรมการใช้ชีวิตประจำวันของตนเอง และเพื่อครอบครัว ทั้งนี้ทำเลที่ตั้งของที่อยู่อาศัย จะสะดวก และรองรับต่อการเดินทาง และใกล้สถานที่ทำงาน หรือ สถานที่ศึกษาของสมาชิกในครอบครัว โดยคุณ กัมพูช กล่าวว่า “ที่เลือกอยู่นี้ไม่ใช่เพราะ ไรเลย มันสะดวก ดิคราจไฟฟ้า ลูกสาวก็เรียนอยู่ใกล้ๆ ตรงนี้”

4.5.2 ความปลอดภัย และการเข้าถึงเมื่อเกิดเหตุฉุกเฉิน (Secure and Reachable)

ปัจจัยในการตัดสินใจเลือกอยู่ที่อยู่อาศัยรูปแบบอาคารชุดนั้น เรื่องความปลอดภัย และการเข้าถึงเมื่อเกิดเหตุฉุกเฉิน เป็นอีกหนึ่งปัจจัยที่ผู้สูงวัยคำนึงถึง โดยลักษณะรูปแบบที่อยู่อาศัยแบบอาคารชุดนั้น จะมีนิติ ส่วนกลาง คอยอำนวยความสะดวก และการรักษาความปลอดภัยตลอด 24 ชม. และเนื่องด้วยเป็นรูปแบบที่อยู่อาศัยแบบปิด ทำให้ผู้สูงวัยรู้สึกปลอดภัย ในการพักอาศัย อีกทั้ง ความช่วยเหลือสามารถทำได้รวดเร็ว ในการเข้าถึงตัวผู้พักอาศัยหากทราบถึงเหตุฉุกเฉิน โดย คุณ เหน่ง ได้กล่าวไว้ว่า “เรารู้สึกว่ามันปลอดภัย มี รปภ. ดูแลตลอด แล้วความปลอดภัยสูง คนนอกเข้ามาก็ต้อง แลกบัตร”

4.5.3 ภาพลักษณ์รูปแบบที่อยู่อาศัยเพื่อคนสูงวัย (Elderly residential)

การเลือกที่อยู่อาศัยประเภท อาคารชุด หรือคอนโด ปัจจัยหนึ่งที่สร้างความกังวลในการเลือกโครงการ หรือที่อยู่อาศัย คือ ภาพลักษณ์รูปแบบที่อยู่อาศัยของโครงการ โดย หาก เป็นโครงการที่เป็นเป้าหมายสำหรับกลุ่มคนวัยรุ่น หรือมีจำนวนยูนิต มากและมีผู้พักอาศัยหนาแน่น คนสูงวัยจะมีความกังวลว่าอาจจะถูกรุกล้ำความเป็นส่วนตัว และความสงบจะน้อย ทั้งนี้ รวมถึงรูปแบบของอาคาร และลักษณะเชิงกายภาพของอาคารชุดอีกด้วย เช่น หากเป็นอาคารสูง มีหลายๆ ชั้น คนสูงวัยจะรู้สึกปลอดภัยน้อยลง แต่หากเป็นอาคารชุดที่จำนวนชั้นน้อย จะรู้สึกปลอดภัยมากขึ้นและ สงบมากกว่า โดยคุณ สิทธิชัย กล่าวว่า “ถ้าให้เลือกจริงๆ พี่คงไม่ไปอยู่คอนโดที่หนุ่มสาว เค้ายู่กันหรรอก” หรือ คุณกัมพูช กล่าวว่า “ผมอยู่คอนโดเนี่ย แต่ต้องออกไปข้างนอก เพราะห้องฟิตเนส คนมันเยอะ วัยรุ่น มันเสียงดัง ผมรำคาญ”

บทที่ 5

สรุป อภิปรายผลการวิจัยและข้อเสนอแนะ

ในการศึกษาวิจัยเรื่องพฤติกรรมการเลือกที่อยู่อาศัยของคนสูงวัยนั้น ทางผู้วิจัยได้ตั้งเป้าหมายการวิจัยครั้งนี้เพื่อ ตอบจุดประสงค์ของงานวิจัยสองข้อสำคัญ นั้นคือ

1. เพื่อศึกษาพฤติกรรมในการเลือกที่อยู่อาศัยของคนสูงวัย
2. เพื่อศึกษาปัจจัยด้านกายภาพ, จิตวิทยา และสภาพแวดล้อมทางสังคม ที่ส่งผลต่อการเลือกที่อยู่อาศัยของผู้สูงวัย

โดยการวิจัยเชิงคุณภาพครั้งนี้ถูกดำเนินงาน และเก็บข้อมูลจาก ผู้สูงวัย อายุ 50 ปีขึ้นไป ในเขตพื้นที่กรุงเทพมหานคร โดยไม่จำกัด เพศ เก็บข้อมูลโดยวิธีการ สัมภาษณ์ (In-Depth Interview) โดยวิธีการสุ่มเลือกตัวอย่าง (Judgemental Sampling) หลังจากนั้น ได้สรุปผลวิจัย โดยการสรุปประเด็นสำคัญ(Content Analysis) ที่ได้จากการสัมภาษณ์กลุ่มตัวอย่าง ทั้งนี้ทางผู้วิจัยได้วิเคราะห์ผลที่ได้ จึงขอ นำเสนอผลการวิจัยและอภิปรายผลวิจัย รวมถึงข้อเสนอแนะที่ได้จากการทำงานวิจัยและเสนอแนะ สำหรับการทำวิจัยครั้งต่อไปในอนาคตโดยมีหัวข้อ ดังต่อไปนี้

- 5.1 สรุปผลวิจัย
- 5.2 อภิปรายผลวิจัย
- 5.3 ข้อเสนอแนะจากงานวิจัย
- 5.4 ข้อเสนอแนะสำหรับงานวิจัยในอนาคต

5.1 สรุปผลวิจัย

งานวิจัยชิ้นนี้ได้ทำการสรุปผลวิจัย โดยแบ่งออกเป็นสรุปผล 2 หัวข้อ ดังนี้

5.1.1 สรุปผลวิจัยเชิงลักษณะประชากรศาสตร์ของกลุ่มตัวอย่างผู้สูงวัย

จากการวิจัยพบว่ากลุ่มตัวอย่างจำนวน 30 คน มีข้อมูลลักษณะเชิงประชากรศาสตร์ ดังนี้

- ข้อมูลด้าน เพศ จำนวน 20 คน จากทั้งหมด 30 คน เป็นผู้สูงวัยเพศชาย

คิดเป็นร้อยละ 66.6

- อายุเฉลี่ยของกลุ่มตัวอย่าง ทั้งหมด คิดคำนวณ โดยวิธีการหาค่าเฉลี่ย ได้ 58.63 ปี หรือ คิดเป็น 58 ปี 11 เดือน
- สถานะครอบครัว โดยจำนวน 24 คน จากทั้งหมด 30 คน แต่งงานและมีครอบครัว คิดเป็นร้อยละ 80 ส่วนที่เหลือ จำนวน 6 คน สถานะ โสด คิดเป็นร้อยละ 20
- 4. ลักษณะอาชีพ จากกลุ่มตัวอย่าง 14 คน ประกอบธุรกิจส่วนตัว คิดเป็นร้อยละ 47, พนักงานบริษัท 8 คน คิดเป็นร้อยละ 27, ราชการ/อาจารย์ 5 คน คิดเป็นร้อยละ 17, ประกอบอาชีพอิสระ 3 คน คิดเป็นร้อยละ 10

5.1.2 สรุปผลวิจัยลักษณะการอยู่อาศัยและพฤติกรรมการอยู่อาศัยของกลุ่มตัวอย่างผู้สูงวัย ทั้งนี้ นอกเหนือจากข้อมูลด้านประชากรศาสตร์ ทางผู้วิจัยสรุปผลของลักษณะการอยู่อาศัย และพฤติกรรมการอยู่อาศัยของกลุ่มตัวอย่างผู้สูงวัย จำนวนทั้งสิ้น 30 คน ดังนี้

- ลักษณะที่อยู่อาศัย บ้านเดี่ยว 15 คน คิดเป็นร้อยละ 50
- ลักษณะที่อยู่อาศัย ทาวน์โฮม 11 คน คิดเป็นร้อยละ 33
- ลักษณะที่อยู่อาศัย อาคารชุด 4 คน คิดเป็นร้อยละ 17

ด้านข้อมูลลักษณะการเดินทางหลักของกลุ่มตัวอย่างผู้สูงวัย จำนวนทั้งสิ้น 30 คน ดังนี้

- เดินทางโดยรถยนต์ส่วนตัว 24 คน คิดเป็นร้อยละ 80
- เดินทางโดยรถยนต์ส่วนตัว 6 คน คิดเป็นร้อยละ 20

ข้อมูลด้านความพึงพอใจในการอยู่อาศัยของกลุ่มตัวอย่างผู้สูงวัย จำนวนทั้งสิ้น 30 คน ดังนี้

- พึงพอใจกับรูปแบบและลักษณะการอยู่อาศัยปัจจุบัน 5 คน คิดเป็นร้อยละ 17
- ต้องการปรับปรุง, ต่อเติมที่อยู่อาศัยเดิม 19 คน คิดเป็นร้อยละ 63
- ต้องการเปลี่ยนแปลงรูปแบบที่อยู่อาศัยใหม่ 6 คน คิดเป็นร้อยละ 20

5.2 อภิปรายผลวิจัย

ผลที่ได้จากการวิจัยด้านพฤติกรรมการเลือกที่อยู่อาศัยของคนสูงวัย สามารถจำแนกแบ่งออกเป็นสามด้าน สำคัญ คือ ปัจจัยทางด้านกายภาพ, ปัจจัยทางด้านจิตวิทยา และ ปัจจัยทางด้านสังคม ซึ่งทั้งสามปัจจัย มีอิทธิพลต่อการตัดสินใจในการเลือกที่อยู่อาศัย ของคนสูงวัย โดยเรียงลำดับของอิทธิพลจากมากไปน้อยได้ดังนี้

ปัจจัยด้านทำเลของโครงการ เป็นปัจจัยที่มีอิทธิพลสูงสุดที่ส่งผลต่อ พฤติกรรมในการเลือก ที่อยู่อาศัยของคนสูงวัย โดยปัจจัยด้านทำเลที่ผู้สูงวัยคำนึงถึง นั้น แตกต่างกันในหลากหลายบริบท โดยความคาดหวังในทำเลที่ตั้งของที่อยู่อาศัยนั้น ส่วนหนึ่งแปรผันตามลักษณะรูปแบบที่อยู่อาศัย ที่ผู้สูงวัยพึงพอใจ เช่นกัน ยกตัวอย่างเช่นหากผู้สูงวัยเอง ต้องการอยู่ลักษณะรูปแบบบ้านเดี่ยว ทำเลที่ตั้ง ของโครงการที่มองหา จะเป็นชานเมือง เพราะต้องการความเงียบสงบ แต่หากผู้สูงวัย พึงพอใจใน การอยู่อาศัยลักษณะอาคารชุดหรือคอนโดนั้น จะเลือกมองหา แหล่งทำเลที่เดินทางสะดวกใจกลางเมือง หรือใกล้สถานที่สำคัญในชีวิตประจำวัน ซึ่งสอดคล้องกับงานวิจัยของ ภรณ์ธิดา จงพิพิธพร (2558) ที่กล่าวว่า ปัจจัยสำคัญที่ส่งผล อิทธิพลแก่การตัดสินใจเลือกที่อยู่อาศัยของคนสูงวัยคือ ทำเลที่ตั้งของ โครงการ

อีกเหตุผลหนึ่งในเรื่องของปัจจัยทางทำเลที่ตั้ง ผู้สูงวัยมีลักษณะพฤติกรรมที่ คิดถิ่น ทำเลเดิม โดยจะหลีกเลี่ยงในการย้ายที่อยู่ออกนอกแหล่งทำเลที่เคยอยู่มา โดยให้เหตุผลว่าผูกพันกับ แหล่งทำเลเดิมและไม่ชอบการปรับตัวกับทำเลใหม่ อาจทำให้เกิดความเครียด ซึ่งสอดคล้องกับทฤษฎี ของ Victoria Robinson (2002) ที่กล่าวว่า การย้ายถิ่นฐานของผู้สูงวัย จะเกิดผลกระทบทั้งทางร่างกาย และจิตใจเชิงลบ อีกทั้งความเครียดสะสม ทั้งนี้แนวคิดการออกแบบที่อยู่อาศัย Aging –in-place ก็ยัง กล่าวถึงหลักการออกแบบที่อยู่อาศัยที่ส่งเสริมให้คนสูงวัยสามารถพักอาศัยในที่อยู่เดิมมานานมากที่สุด หรือที่อยู่อาศัยเองปรับปรุงได้ง่ายเพื่อรองรับการอยู่อาศัยในวัยชรา

ปัจจัยรองลงมาจากพฤติกรรมในการเลือกที่อยู่อาศัยของคนสูงวัย คือ คุณลักษณะสำคัญ ของตัวที่อยู่อาศัย โดยในส่วนนี้ กลุ่มตัวอย่างผู้สูงวัยให้คำตอบ คุณลักษณะของบ้านที่รองรับการใช้ชีวิต ในยามสูงวัยไว้หลากหลายประเด็น ดังต่อไปนี้

พื้นที่ใช้สอยภายในบ้าน คนสูงวัยคำนึงถึงพื้นที่ใช้สอยภายในบ้านเป็นสำคัญ ไม่จำเป็น ต้องใหญ่เกินความจำเป็น แต่ต้องเหมาะสมกับการรองรับสมาชิกในบ้าน นอกเหนือจากประโยชน์ ด้านการใช้สอย พื้นที่ในบ้านยังสามารถสร้างกิจกรรมให้ผู้สูงวัยระหว่างวัน เช่น การจัดเก็บ เชื้อดูแล รักษาความสะอาดตัวบ้าน เป็นต้น

พื้นที่สีเขียว เป็นอีกหนึ่งปัจจัยสำคัญที่คนสูงวัย คำนึงถึงเมื่อมองหาที่อยู่อาศัย เพราะ ประโยชน์ของพื้นที่ธรรมชาติเหล่านี้ช่วยคลายความเครียดให้ผู้อยู่อาศัยได้

พื้นที่จอดรถสะดวก เนื่องจากผู้สูงวัย มีความสามารถถดถอย ในขณะที่อายุมากขึ้นเรื่อย ๆ ทำให้ความสามารถการเดิน, ทรงตัว, ยกสิ่งของหนักๆ ลดลง ผู้สูงวัยจึง คำนึงเรื่องความสะดวกสบาย ในการจอดรถ และความสะดวกในการเข้าถึงตัวที่อยู่อาศัยเป็นสำคัญ

การออกแบบเพื่อรองรับคนสูงวัย เป็นอีกเหตุผลที่สามารถจูงใจผู้สูงวัย และมีอิทธิพล ส่งผลในการตัดสินใจเลือกที่อยู่อาศัยได้ โดย การออกแบบที่คำนึงถึงสภาวะร่างกาย ของผู้สูงวัย

จะสามารถส่งเสริมการใช้ชีวิตของผู้สูงวัยในยามชราภาพได้อย่างเหมาะสม โดยยกตัวอย่างเช่น การมีห้องนอนกระจกใสไว้ชั้นล่างของบ้าน ในอนาคตสามารถปรับปรุงเป็นห้องนอนของผู้สูงวัยได้ หรือการออกแบบที่ลดทอนขั้นบันไดในบ้าน และ การมีราวจับในห้องน้ำ เป็นต้น

ซึ่งเหล่านี้เองสอดคล้องกับแนวคิดของ หลักการออกแบบที่อยู่อาศัยสำหรับผู้สูงวัยของ นวลน้อย บุญวงศ์และ นัทธนีนิยมทรัพย์ (2545) ที่มุ่งเน้นการออกแบบที่เข้าใจผู้สูงวัยในการใช้งาน ที่จะสามารถ สร้างความสะดวกสบาย และส่งเสริมสุขภาพที่ดีทั้งทางกายและจิตใจแก่ผู้สูงวัย

ปัจจัยต่อมาที่ผู้สูงวัยคำนึงถึงในการเลือกที่อยู่อาศัย คือ ความรู้สึกเป็นส่วนตัวในที่อยู่อาศัย โดยผู้สูงวัย เป็นวัยที่ต้องการความสงบ เพื่อพักผ่อน หรือหลีกเลี่ยงความวุ่นวาย ในพื้นที่ ๆ พักอาศัย ของผู้สูงวัย ควรเป็นพื้นที่สำหรับการพักผ่อน และเจียบสงบ เพื่อความเป็นส่วนตัวสำหรับตนเอง และคนในครอบครัว ดังนั้นความรู้สึกเป็นส่วนตัวเป็นปัจจัยที่สำคัญสำหรับผู้สูงวัย และมีอิทธิพล ที่ส่งผลต่อพฤติกรรมตัดสินใจเลือกที่อยู่อาศัยของคนกลุ่มนี้

ปัจจัยสุดท้ายคือเรื่องของความปลอดภัยกลุ่มผู้สูงวัยเป็นกลุ่มที่กังวลเรื่องความปลอดภัย ของตนเอง และคนในครอบครัวมาก การเลือกอยู่อาศัย หรือ โครงการใดโครงการหนึ่ง จึงคำนึงถึง การรักษาความปลอดภัย และบริการที่ได้รับ เช่น การดูแลรักษาความปลอดภัย 24 ชม. หรือ แสงสว่าง ในพื้นที่ถนนส่วนกลาง เป็นต้น ซึ่ง ทั้งผลวิจัยจากกลุ่มตัวอย่างเรื่องความเป็นส่วนตัว และความปลอดภัย ยังสอดคล้องกับงานวิจัยของ สมิกษ์ สุวรรณเสนีย์ (2546) ที่ทำการวิจัย ความคาดหวัง ความคิดเห็น และแนวโน้มพฤติกรรมของผู้บริโภคในเขตกรุงเทพมหานครที่มีต่อการใช้บริการบ้านพักคนชรา ซึ่ง ผลที่ได้คือ คนสูงวัย ต้องการที่อยู่อาศัยที่มีความเป็นส่วนตัว และสิ่งอำนวยความสะดวกต่างๆ รวมถึง การรักษาความปลอดภัยในที่อยู่อาศัย 24 ชม.

สุดท้ายนี้ ผลการวิจัยยังบ่งบอกถึงความเตรียมพร้อมของผู้สูงวัยที่มีการวางแผนปรับปรุง หรือ ต่อเติมที่อยู่อาศัย โดยกลุ่มตัวอย่างซึ่งเป็นผู้สูงวัย 19 คน จาก 30 คน คิดเป็นร้อยละ 63 มีความคิด ที่จะปรับปรุงที่อยู่อาศัย เพื่อการใช้ชีวิตยามชรา เป็นการบ่งบอกถึง การตระหนักถึงปัญหาและ การวางแผนเตรียมพร้อมที่ดีของ กลุ่มคนสูงวัย ซึ่งยังสอดคล้องกับงานวิจัยของ ชนัญญา ปัญจพล (2558) ที่ทำการวิจัยเรื่อง การเตรียมพร้อมเข้าสู่ผู้สูงวัยของผู้สูงอายุ ของข้าราชการ สำนักงานปลัดกระทรวงสาธารณสุข ซึ่งผลวิจัยเป็นไปในทางเดียวกันคือ ผู้สูงวัยส่วนใหญ่ มีการวางแผนที่ดีในการเตรียมพร้อมที่อยู่อาศัย สำหรับอนาคต

5.3 ข้อเสนอแนะจากงานวิจัย

จากผลการวิจัยที่ได้อภิปรายแสดงและ หากผู้ประกอบการพัฒนาอสังหาริมทรัพย์ ควรคำนึงถึงปัจจัยข้างต้นที่ได้อภิปราย รวมถึงโอกาสด้านการตลาดของลูกค้ากลุ่มผู้สูงวัย ซึ่งจะเป็นกลุ่มที่ควรจับตามองในอนาคตอันใกล้ การเข้าใจถึงความต้องการของผู้สูงวัย ในการเลือกที่อยู่อาศัยนั้น หากทางผู้ประกอบการพัฒนาอสังหาริมทรัพย์ สามารถตอบสนองแต่ละปัจจัยได้ จะทำให้สามารถพัฒนาโครงการได้ตรงกับที่กลุ่มเป้าหมายต้องการ และก่อให้เกิดความพึงพอใจในสินค้าและบริการ จนสามารถตัดสินใจเลือกโครงการที่เหมาะสมกับตัวของผู้สูงวัยเอง

โดยด้านทำเลที่ตั้ง ผู้ประกอบการพัฒนาอสังหาริมทรัพย์ต้องคำนึงถึงความต้องการที่แตกต่างกันของ รูปแบบโครงการ ที่ได้รับการคาดหวังจากผู้สูงวัยที่แตกต่างกัน เช่น โครงการบ้านเดี่ยว ควรเป็นทำเลที่ตั้งที่สงบ มอบความเป็นส่วนตัว คิดถนนที่สัญจรสะดวก และอาจเป็นทำเลที่อยู่ในละแวกเดียวกับ ชุมชนเดิมที่กลุ่มเป้าหมายเคยอยู่อาศัยมาก่อน เพื่อลดความรู้สึกต่อต้านการย้ายออกนอกถิ่นฐานเดิม ส่วนโครงการทาวน์โฮม ควรเลือกที่ตั้งทำเลที่ตั้งในพื้นที่ชุมชน ที่ส่งเสริมกิจกรรมและความสัมพันธ์ของคนในชุมชนที่ดี ส่วนโครงการคอนโด หรืออาคารชุด ควรเลือกที่สัญจรสะดวก ใกล้สถานที่สำคัญที่ผู้สูงวัยเดินทางไปบ่อย เช่น สวนสาธารณะ, โรงพยาบาล หรือ สถานที่ ที่สมาชิกในครอบครัวไปเป็นประจำ

ด้านการออกแบบ ผู้ประกอบการพัฒนาอสังหาริมทรัพย์ควรคำนึงถึงความต้องการของลูกค้าก่อน โดยมอบผลิตภัณฑ์ที่เหมาะสม และคำนึงถึงการใช้งานของคนสูงวัย ตลอดจนสามารถรองรับการใช้งานในอนาคตได้ด้วย เพื่อก่อให้เกิดการใช้งานที่สะดวก และส่งเสริมสุขภาพที่ดีทั้งร่างกายและจิตใจ เช่น การออกแบบให้ที่อยู่อาศัยมีมุมสวนธรรมชาติเพื่อผ่อนคลาย, การออกแบบ ที่คำนึงถึงการปรับปรุงในอนาคต, การอำนวยความสะดวกของพื้นที่จอดรถ หรือ การออกแบบพื้นที่ใช้สอยที่เหมาะสมกับจำนวนสมาชิกในบ้านของกลุ่มเป้าหมาย

สุดท้าย ด้านการบริการอื่น ๆ ที่สามารถตอบสนองความต้องการของผู้สูงวัยได้ เช่น การให้บริการรักษาความปลอดภัย 24 ชม. เพื่อสร้างความรู้สึกมั่นใจ และความปลอดภัยในโครงการ, การรักษาสภาพแวดล้อมของโครงการ ให้มีความสงบและ ไม้วุ่นวาย หรือ การสร้างภาพลักษณ์และการสื่อสารทางการตลาดของโครงการที่ มุ่งเน้นไปที่กลุ่มลูกค้าคนสูงวัย โดยเฉพาะ

5.4 ข้อเสนอแนะสำหรับงานวิจัยในอนาคต

1. ควรทำการศึกษาประชากรนอกเหนือเขตกรุงเทพมหานคร หรือต่างจังหวัดเนื่องจากอาจมีความคิดเห็นที่แตกต่างออกไป
2. ควรทำการศึกษาซ้ำกับกลุ่มตัวอย่างลักษณะเดิมทุก ๆ 5-10 ปี เพื่อเป็นการยืนยันหรือ หาความเปลี่ยนแปลงทางความคิดและทัศนคติของกลุ่มตัวอย่าง
3. ควรทำการศึกษาเชิงปริมาณ (Quantitative Research) เพื่อค้นหาและวัดระดับความมีอิทธิพลของแต่ละปัจจัยที่มีต่อการเลือกที่พักอาศัยของคนสูงวัย



บรรณานุกรม

- ชนัญญา ปัญจพล. (2558). *การเตรียมความพร้อมเข้าสู่ผู้สูงอายุ: กรณีศึกษาสำนักงาน ปลัดกระทรวง สาธารณสุข (ส่วนกลาง)*. วิทยานิพนธ์สังคมสงเคราะห์ศาสตรมหาบัณฑิต มหาวิทยาลัยธรรมศาสตร์
- นวลน้อย บุญวงศ์ และนันทนีเนียมทรัพย์. (2545). *หลักการออกแบบ*. กรุงเทพฯ: จุฬาลงกรณ์มหาวิทยาลัย ISBN 9746331345
- บรรลุ ศิริพานิช. (2549). *คู่มือผู้สูงอายุฉบับสมบูรณ์*. กรุงเทพฯ: หมอชาวบ้าน
- ภรณ์ธิดา จงพิพิธพร (2558). *ปัจจัยที่ส่งผลต่อความตั้งใจซื้อที่พักอาศัยของผู้สูงอายุที่ต้องการพึ่งพาตนเอง*. การค้นคว้าอิสระบริหารธุรกิจมหาบัณฑิต มหาวิทยาลัยธรรมศาสตร์.
- สมิกษ์ สุวรรณเสนีย์. (2546). *ความคาดหวัง ความคิดเห็นและแนวโน้มพฤติกรรมของผู้บริโภคในเขตกรุงเทพมหานครที่มีต่อการใช้บริการบ้านพักคนชราแบบห้องชุด*. สารนิพนธ์บริหารธุรกิจมหาบัณฑิต มหาวิทยาลัยศรีนครินทรวิโรฒ.
- SCG. (n.d.). *กรณีศึกษาของ ผลิตภัณฑ์และบริการ เอสซีจี เอลเดอแคร์ โซลูชัน (SCG. Eldercare Solution) ของ บริษัท ปูนซิเมนต์ไทย จำกัด (มหาชน)*. สืบค้นจาก <https://www.scgbuildingmaterials.com/th/CAMPAIGN/SCGElderCare.aspx>
- Victoria Robinson (2002). *A Brief Literature Review of the Effects of Relocation on the Elderly*. The Hospital Employees' Union of British Columbia



ภาคผนวก ก

แบบสัมภาษณ์

ชุดคำถามวิจัย

1. ทุกวันนี้ลักษณะรูปแบบที่อยู่อาศัยของท่านเป็นแบบใด?
2. สถานะทางครอบครัว และจำนวนของคนที่อยู่อาศัย?
3. ช่วยเล่ากิจกรรม หรือการใช้ชีวิตประจำวันคร่าวๆที่ใช้ในพักอาศัยของท่าน?
4. จากที่อยู่อาศัย ปัจจุบัน ให้แชร์เรื่องที่ชอบ หรือ ไม่ชอบหรือปัญหาจากการใช้ชีวิตประจำวันว่าพบเจอปัญหา/อุปสรรค อะไรบ้าง?
5. หากให้ท่านเลือกที่อยู่อาศัยใหม่ได้ระหว่างอยู่บ้านแนวราบ หรืออาศัย บนอาคารสูง ท่านชอบรูปแบบการอยู่อาศัยแบบไหน เพราะอะไร?
6. อ้างอิงถึง สภาวะทางสังคมของผู้ถูกสัมภาษณ์ ท่านคิดว่าการอยู่อาศัยร่วมกับ... / หรือ การอยู่... ช่วยเล่าให้ฟังหน่อยว่ามีกิจกรรม อะไรบ้างที่ท่านทำร่วมกับครอบครัว, คนรอบข้างภายในบ้าน หรือ กับ สังคมโดยรอบที่อยู่อาศัยที่ท่านอาศัยอยู่?
7. หากเลือกได้ ระหว่าง อยู่ร่วมกับครอบครัว ลูกหลาน ในที่อยู่อาศัย หรือ อยู่ใกล้ๆกับเพื่อนฝูง ท่านชอบแบบใด และรูปแบบที่อยู่อาศัยควรจะเป็นแบบใด?
8. ท่านรู้สึกว่ารระดับ (ความปลอดภัย, สบายใจ, ความเป็นส่วนตัว) ของที่อยู่อาศัยท่าน อยู่ในระดับใด เพราะอะไร และหากปรับปรุงจะต้องปรับปรุงอะไรได้บ้าง เพื่อให้ท่านพึงพอใจ?