

การจัดการโซ่อุปทานของเกษตรกรผู้เลี้ยงแพะเนื้อในจังหวัดอ่างทอง



สารนิพนธ์นี้เป็นส่วนหนึ่งของการศึกษาตามหลักสูตร

ปริญญาการจัดการมหาบัณฑิต

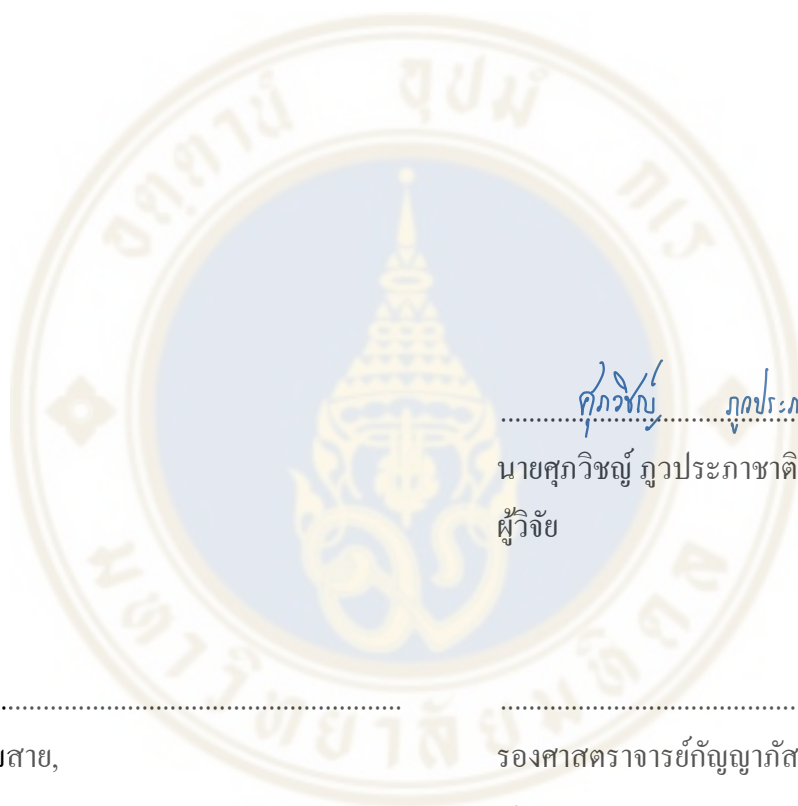
วิทยาลัยการจัดการ มหาวิทยาลัยมหิดล

พ.ศ. 2563

ลิขสิทธิ์ของมหาวิทยาลัยมหิดล

สารนิพนธ์
เรื่อง
การจัดการโซ่อุปทานของเกษตรกรผู้เลี้ยงแพะเนื้อในจังหวัดอ่างทอง

ได้รับการพิจารณาให้นับเป็นส่วนหนึ่งของการศึกษาตามหลักสูตร
ปริญญาการจัดการมหาบัณฑิต
16 กันยายน พ.ศ.2564



ศุภกิจวิชัย ภูวประภาชาติ
ผู้วิจัย

.....
สุเทพ นิ่มสาย,
Ph.D.
อาจารย์ที่ปรึกษาสารนิพนธ์

.....
รองศาสตราจารย์กัญญาภัสส์ ปันจยสีห์,
Ph.D.
ประธานกรรมการสอบสารนิพนธ์

.....
รองศาสตราจารย์วิจิตา รักธรรม,
Ph.D.
คณบดีวิทยาลัยการจัดการ มหาวิทยาลัยมหิดล

.....
ภูมิพัฒน์ พงศ์พฤติ,
Ph.D.
กรรมการสอบสารนิพนธ์

กิตติกรรมประกาศ

สารนิพนธ์นี้สำเร็จลุล่วงได้ด้วยความเมตตากรุณาของผู้มีพระคุณหลายท่าน เบื้องต้น ผู้วิจัยกราบขอบพระคุณ ดร.สุเทพ นุ่มสาย ที่ได้เสียสละเวลาอันมีค่าเป็นอาจารย์ที่ปรึกษา โดยอาจารย์ได้ให้คำปรึกษาและแนะนำแนวทางในการทำงาน การค้นคว้าหาข้อมูลทางวิชาการ รวมทั้งวิธีแก้ไขปัญหาและอุปสรรคต่าง ๆ ที่เกิดขึ้น ตลอดจนเสนอแนะและให้ข้อคิดเห็นที่เป็นประโยชน์ต่อการทำงานได้อย่างราบรื่น รวมทั้งเป็นกำลังใจให้ผู้วิจัยอย่างยิ่ง ทำให้ผู้วิจัยทำสารนิพนธ์นี้จนประสบผลสำเร็จไปได้ด้วยดี ผู้วิจัยจึงขอกราบขอบพระคุณอย่างสูง อีกทั้งผู้วิจัยขอกราบขอบพระคุณ ดร.กัญญาพัชร ปานใจศรี ที่ได้ให้คำแนะนำและชี้แนะแนวทางการวางแผนการตลาดและการจัดการด้านการเงินทำให้สารนิพนธ์นี้มีความสมบูรณ์มากยิ่งขึ้น

ผู้วิจัยขอกราบขอบพระคุณหน่วยงานปศุสัตว์ การเกษตรและสหกรณ์จังหวัดอ่างทอง ที่ให้ความช่วยเหลือในการประสานงานและมอบข้อมูลความรู้เกี่ยวกับเนื้อหางานวิจัยในครั้งนี้ และขอขอบพระคุณเกษตรกรผู้เลี้ยงแพะเนื้อในพื้นที่จังหวัดอ่างทองทุกท่านในการเสียสละเวลาเพื่อตอบแบบสอบถามและให้ข้อมูลที่เป็นประโยชน์ต่องานวิจัยในครั้งนี้

ผู้วิจัยขอกราบขอบพระคุณบิดาและมารดา พี่ เพื่อนนักศึกษาปริญญาโท วิทยาลัยการจัดการ มหาวิทยาลัยมหิดล สำหรับแรงบันดาลใจและช่วยเหลือให้คำแนะนำแก่ผู้วิจัยเป็นอย่างดี ทั้งนี้ผู้วิจัยคาดหวังเป็นอย่างยิ่งว่า การศึกษาอิสระในครั้งนี้จะเป็นประโยชน์แก่ผู้ที่สนใจและเป็นแนวทางสำหรับผู้ที่ต้องการศึกษาในเรื่องนี้ต่อไป หากมีข้อผิดพลาดหรือข้อบกพร่องประการใด ผู้วิจัยกราบขออภัยมา ณ โอกาสนี้

ศุภวิชญ์ ภูประภาชาติ

การจัดการโซ่อุปทานของเกษตรกรผู้เลี้ยงแพะเนื้อในจังหวัดอ่างทอง

THE SUPPLY CHAIN MANAGEMENT OF GOAT FARMERS IN ANG THONG PROVINCE

ศุภวิชญ์ ภูวประภาชาติ 6150903

กจ.ม.

คณะกรรมการที่ปรึกษาสารนิพนธ์: สุเทพ นิ่มสาย, Ph.D., รองศาสตราจารย์กัญญาภัสส์ ปันจยีสีห์, Ph.D., ภูมิพัฒน์ พงศ์พฤติ, Ph.D.

บทคัดย่อ

การวิจัยนี้เป็นการวิจัยเชิงปริมาณ (Qualitative Research) ที่มีวัตถุประสงค์เพื่อศึกษา โดยมีวัตถุประสงค์เพื่อศึกษาห่วงโซ่อุปทาน ปัญหา อุปสรรคหรือข้อจำกัดของโซ่อุปทานของแพะเนื้อในพื้นที่จังหวัดอ่างทองของประเทศไทย ศึกษารูปแบบกลยุทธ์ที่เหมาะสมและเสนอแนวทางในการพัฒนาศักยภาพในการเลี้ยงแพะของเกษตรกรผู้เลี้ยงแพะเนื้อในพื้นที่จังหวัดอ่างทองของประเทศไทย โดยใช้การสุ่มตัวอย่างแบบเจาะจง (Purposive Sampling) และเก็บข้อมูลด้วยวิธีการตอบแบบสอบถาม (Questionnaire) จำนวนทั้งหมด 30 ฟาร์มตัวอย่าง จากนั้นทำการวิเคราะห์ด้วยสถิติเชิงพรรณนา การหาความถี่ ค่าร้อยละ สถิติเชิงอนุมาน ได้แก่ การวิเคราะห์สมมติฐานและความสัมพันธ์ของปัจจัยด้านต่าง ๆ ที่มีผลต่อปัญหาและอุปสรรคในการเลี้ยงแพะของกลุ่มตัวอย่างเกษตรกรด้วย Chi-square test และการกำหนดกลยุทธ์ที่เหมาะสมสำหรับอุตสาหกรรมแพะในจังหวัดอ่างทอง โดยจากผลการวิจัยสามารถสรุปได้ดังนี้ 1.) เกษตรกรผู้เลี้ยงในพื้นที่จังหวัดอ่างทองแพะยังคงพบปัญหาในเรื่องของสุขอนามัยทางด้านคุณภาพวัคซีนและเวชภัณฑ์ การสุขาภิบาลและการป้องกันโรคเป็นหลัก รองลงมาจะเป็นปัญหาในด้านการแพร่ระบาดของเชื้อไวรัสโควิด-19 ซึ่งทำให้ฟาร์มเลี้ยงแพะของเกษตรกรส่วนใหญ่เกือบทั้งหมดในจังหวัดอ่างทองต้องปรับตัวเพื่อรับมือกับสถานการณ์ปัจจุบันสุดท้ายเกี่ยวกับการบริหารจัดการเกี่ยวกับฟาร์มและการเลี้ยงแพะ 2.) จากการวิเคราะห์สมมติฐานและความสัมพันธ์ของปัจจัยด้านต่าง ๆ ที่มีผลต่อปัญหาและอุปสรรคในการเลี้ยงแพะของกลุ่มตัวอย่างเกษตรกรด้วย Chi-square test พบว่าในด้านประชากรศาสตร์และด้านฟาร์มเลี้ยงแพะ ได้แก่ ศาสนา จำนวนคนที่สามารถช่วยงานได้ ประสบการณ์ในการเลี้ยงแพะ คุณภาพน้ำและคุณภาพอาหาร ไม่มีความสัมพันธ์กับปัญหาและอุปสรรคในการเลี้ยงแพะ ในขณะที่ปัจจัยทางด้านราคา โครงสร้างของอุตสาหกรรมการเลี้ยงแพะ และประชากรศาสตร์กับฟาร์มเลี้ยงแพะ ในส่วนของ เพศ อายุ ระดับการศึกษา อาชีพหลัก อาชีพรอง รายได้ครัวเรือนต่อเดือน พื้นที่ที่ใช้ในการเลี้ยงแพะ การกู้เงินเพื่อเป็นเงินทุนสำหรับการเลี้ยงแพะ ระยะเวลาในการเลี้ยงแพะต่อรุ่น และระยะเวลาในการพักคอกมีความสัมพันธ์กับปัญหาและอุปสรรคในการเลี้ยงแพะอย่างมีนัยสำคัญ3.) การพัฒนาการผลิตแพะเนื้อเชิงพาณิชย์ให้ได้มาตรฐานและมีความปลอดภัย การพัฒนาและแปรรูปผลิตภัณฑ์ที่เกิดจากแพะผู้เกษตรกรและผู้ประกอบการ และการส่งเสริมตลาดแพะในจังหวัดอ่างทอง จะช่วยเพิ่มมูลค่าทางเศรษฐกิจให้กับจังหวัด เป็นกลยุทธ์ที่เหมาะสมกับอุตสาหกรรมแพะในจังหวัดอ่างทอง

คำสำคัญ : การบริหารจัดการฟาร์มเลี้ยงแพะ/ การจัดการโซ่อุปทาน/ แพะเนื้อ

สารบัญ

	หน้า
กิตติกรรมประกาศ	ข
บทคัดย่อ	ค
สารบัญ	ง
สารบัญตาราง	จ
สารบัญภาพ	ช
บทที่ 1 บทนำ	1
1.1 ความเป็นมาและความสำคัญของปัญหา	1
1.2 วัตถุประสงค์	4
1.3 ขอบเขตการศึกษา	4
1.4 กรอบแนวความคิด	5
1.5 ประโยชน์ที่จะได้รับจากผลงานวิจัยและผู้ที่จะได้ประโยชน์จากโครงการ	6
บทที่ 2 แนวคิด ทฤษฎี และวรรณกรรมที่เกี่ยวข้อง	7
2.1 การจัดการ โลจิสติกส์และโซ่อุปทาน	7
2.2 แนวคิดความใส่ใจต่อสุขภาพ การรับรู้คุณค่า และความตั้งใจซื้อของผู้บริโภค	10
2.3 ข้อมูลทั่วไปเกี่ยวกับการเลี้ยงแพะ	12
2.4 การวิเคราะห์ SWOT และการกำหนดกลยุทธ์ (Strategy Formulation)	14
2.5 การสร้าง supply chain model	16
2.6 หลักการสุ่มตัวอย่างแบบเจาะจง (purposive sampling)	17
บทที่ 3 ระเบียบวิธีวิจัย	19
3.1 ประชากรและกลุ่มตัวอย่าง	19
3.2 เครื่องมือที่ใช้ในการศึกษา	19
3.3 ข้อมูลและวิธีการเก็บรวบรวมข้อมูล	20
3.4 การวิเคราะห์ข้อมูล	21
บทที่ 4 การวิเคราะห์ผลการวิจัย	22
4.1 การวิเคราะห์ข้อมูลทั่วไปของเกษตรกรผู้เลี้ยงแพะเนื้อ	22

สารบัญ (ต่อ)

	หน้า
4.2 ปัญหาและอุปสรรคในการบริหารจัดการระบบโลจิสติกส์ตลอดโซ่ อุปทานตั้งแต่กระบวนการเลี้ยงแพะไปจนถึงการขนส่งออกจากฟาร์ม	29
4.3 การวิเคราะห์สมมติฐานและความสัมพันธ์ของปัจจัยด้านต่าง ๆ ที่มีผลต่อปัญหา และอุปสรรคในการเลี้ยงแพะของกลุ่มตัวอย่างเกษตรกรด้วย Chi-square test	32
4.4 การกำหนดกลยุทธ์ที่เหมาะสมสำหรับอุตสาหกรรมแพะในจังหวัดอ่างทอง	37
4.5 สรุปผลจากการศึกษา	39
บทที่ 5 สรุปผลการวิจัยและข้อเสนอแนะ	40
5.1 การสรุปผลการวิจัย	41
5.2 การอภิปรายผลการวิจัย	44
5.3 ข้อเสนอแนะของเกษตรกรต่อระบบการบริหารจัดการในการเลี้ยงแพะ	46
5.4 ข้อจำกัดของการศึกษาวิจัย	47
บรรณานุกรม	48
ประวัติผู้วิจัย	50

สารบัญตาราง

ตาราง	หน้า
1.1 แสดงคุณค่าทางโภชนาการของเนื้อแพะเปรียบเทียบกับเนื้อสัตว์อื่น	2
1.2 แสดงการเปรียบเทียบจำนวนแพะปี 2562-2563	3
2.1 แสดงปัจจัยในการวิเคราะห์ภายในและภายนอกขององค์กร โดยใช้ SWOT Analysis	15
4.1 แสดง เพศ อายุ ศาสนา ระดับการศึกษา อาชีพหลัก อาชีพรอง จำนวนคนที่สามารถช่วยงานได้ และรายได้ครัวเรือนต่อเดือน	23
4.2 แสดง ประสิทธิภาพในการเลี้ยงแพะขนาดของพื้นที่ที่ใช้ในการเลี้ยงแพะ การกู้เงินเพื่อใช้เป็นเงินทุนสำหรับการเลี้ยงแพะ ระยะเวลาในการเลี้ยงแพะต่อรุ่น ระยะเวลาในการพักคอก ทรัพยากรน้ำและอาหาร	26
4.3 แสดง แหล่งจำหน่ายแพะ ผู้กำหนดราคาในการซื้อ-ขาย วิธีในการจำหน่ายแพะและราคาแพะที่จำหน่ายต่อกิโลกรัม	27
4.4 แสดงวัตถุประสงค์ในการเลี้ยงแพะ รูปแบบการเลี้ยงแพะของเกษตรกรฟาร์มตัวอย่าง	28
4.5 ปัญหาและอุปสรรคในการบริหารจัดการฟาร์มตัวอย่างของเกษตรกรผู้เลี้ยงแพะ	31
4.6 ความสัมพันธ์ระหว่างปัจจัยทางด้านประชากรศาสตร์กับปัญหาและอุปสรรคในการเลี้ยงแพะของกลุ่มตัวอย่างเกษตรกรในจังหวัดอ่างทอง	32
4.7 ความสัมพันธ์ระหว่างปัจจัยทางด้านฟาร์มเลี้ยงแพะกับปัญหาและอุปสรรคในการเลี้ยงแพะของกลุ่มตัวอย่างเกษตรกรในจังหวัดอ่างทอง	34
4.8 ความสัมพันธ์ระหว่างปัจจัยทางด้านราคากับปัญหาและอุปสรรคในการเลี้ยงแพะของกลุ่มตัวอย่างเกษตรกรในจังหวัดอ่างทอง	35
4.9 ความสัมพันธ์ระหว่างปัจจัยทางด้านโครงสร้างของอุตสาหกรรมการเลี้ยงแพะกับปัญหาและอุปสรรคในการเลี้ยงแพะของกลุ่มตัวอย่างเกษตรกรในจังหวัดอ่างทอง	36

สารบัญรูปร่าง

รูปร่าง	หน้า
1.1 ปริมาณของแพะที่ถูกฆ่าตามภูมิภาคเพื่อนำไปใช้ประโยชน์ (1960-2010)	2
2.1 เครื่องขายผู้ที่เกี่ยวข้องในโซ่อุปทาน ประกอบด้วย ผู้ผลิต ผู้ส่งมอบ กระจายสินค้า และลูกค้า	9
2.2 กระบวนการก่อให้เกิดความตั้งใจของผู้บริโภค	11
2.3 วงจรชีวิตแพะ	14
2.4 การสุ่มตัวอย่างแบบเจาะจง (Purposive Sampling)	18



บทที่ 1

บทนำ

1.1 ความสำคัญและที่มาของปัญหา

แพะถือเป็นสัตว์เศรษฐกิจที่ได้รับความนิยมมากขึ้นในหลายภูมิภาคทั่วโลก เนื่องจากแพะเป็นสัตว์เคี้ยวเอื้องขนาดเล็กชนิดหนึ่งที่สามารถพบทั่วไปในทุกภูมิภาคทั่วโลก โดยเนื้อและนมแพะสามารถนำมาใช้ประกอบเป็นอาหารได้หลากหลาย เช่น การทำเนยแข็ง สบู่ เครื่องสำอาง เนื่องจากอุดมไปด้วยธาตุไขมันในนม วิตามินเอ อี และเอนไซม์ที่ช่วยทำให้ผิวหนังมีความชุ่มชื้นเนียนสวย ผิวพรรณดี ช่วยขจัดกลิ่นกาย และขจัดเซลล์ที่ตายแล้วให้หลุดร่วงได้ง่ายขึ้น ในส่วนของขนและหนังแพะสามารถนำมาผลิตเครื่องประดับ เครื่องนุ่งห่มและของใช้ต่าง ๆ ที่เป็นประโยชน์ได้ เช่น รองเท้า กระเป๋า เสื้อ หมวก เข็ม ในส่วนของมูลแพะสามารถนำมาใช้ทำเป็นอาหารปลา เชื้อเพลิง หรือนำไปทำเป็นปุ๋ยเพื่อปลูกต้นไม้ได้ เนื่องจากมีธาตุไนโตรเจน ฟอสฟอรัส และโพแทสเซียม กระดูกและเลือดสามารถนำมาใช้เป็นส่วนผสมของอาหารสัตว์ อีกทั้งแพะสามารถนำมาใช้เป็นตัวทดลองได้ เป็นต้น (สำนักพัฒนาพันธุ์สัตว์ กรมปศุสัตว์, 2560) อีกทั้งมีงานวิจัยระบุว่า เนื้อแพะเป็นเนื้อที่ดีและมีคุณประโยชน์ที่หลากหลาย ได้แก่ นมแพะสามารถย่อยได้ง่ายกว่านมวัว รวมทั้งกระบวนการผลิตเนื้อและนมแพะปล่อยก๊าซคาร์บอนไดออกไซด์น้อยกว่าการผลิตเนื้อและนมสัตว์อื่น ๆ ทำให้เป็นทางเลือกใหม่ที่เหมาะสมสำหรับผู้ที่สนใจดูแลสุขภาพแทนที่การเลือกบริโภคเนื้อและนมสัตว์ประเภทอื่น ๆ โดยเมื่อเปรียบเทียบคุณค่าทางโภชนาการของเนื้อแพะกับเนื้อสัตว์ประเภทอื่น ๆ ได้แก่ แกะ วัว หมู ไก่ พบว่าในสัดส่วนของเนื้อประมาณเท่ากันคือ 3 ออนซ์ เนื้อแพะมีแคลอรีไขมันและไขมันอิ่มตัวต่ำ ทำให้น้ำย่อยสามารถย่อยสลายได้อย่างรวดเร็ว ทำให้ร่างกายสามารถดูดซึมสารอาหารไปใช้ประโยชน์ได้ง่าย อีกทั้งยังช่วยลดการทำงานของกระเพาะอาหารและลำไส้ จึงเหมาะสำหรับคนที่มีปัญหาในการย่อย และเนื้อแพะสามารถให้สารอาหารประเภทโปรตีนและธาตุเหล็กได้เทียบเท่ากับเนื้อสัตว์ประเภทอื่น ๆ ในสัดส่วนที่เท่ากัน ดังแสดงในตารางที่ 1 (ปริญา เฉิด โจม และคณะ, 2558)

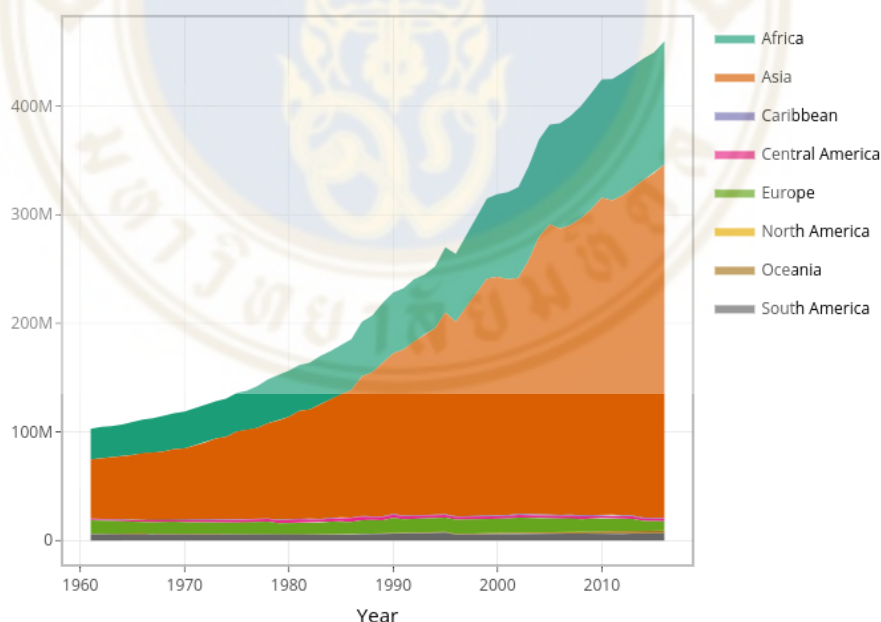
ตารางที่ 1.1 แสดงคุณค่าทางโภชนาการของเนื้อแพะเปรียบเทียบกับเนื้อสัตว์อื่น ๆ

เนื้ออย่าง 3 ออนซ์	แคลอรี (กรัม)	ไขมัน (กรัม)	ไขมันอิ่มตัว (กรัม)	โปรตีน (กรัม)	ธาตุเหล็ก (กรัม)
เนื้อแพะ	122	2.58	0.79	23	3.2
เนื้อแกะ	235	16	7.3	22	1.4
เนื้อโค	245	16	6.8	23	2.9
เนื้อสุกร	310	24	8.7	21	2.7
เนื้อไก่	120	3.5	1.1	21	1.5

ที่มา: คู่มือการเลี้ยงแพะ กรมปศุสัตว์ (2554)

ในปัจจุบันประชากรโลกมีแนวโน้มในการบริโภคแพะสูงขึ้น โดยตั้งแต่ปี ค.ศ.1960 ถึง ค.ศ.2010 พบว่าปริมาณของแพะที่ถูกฆ่าตามภูมิภาคเพื่อนำไปใช้ประโยชน์ด้านต่าง ๆ มีจำนวนมากขึ้น โดยเฉพาะในแถบทวีปแอฟริกา และเอเชียที่มีความต้องการเพิ่มสูงถึงถึง 4 เท่า สาเหตุเกิดจากคนนิยมเลี้ยงแพะมากขึ้นเพื่อใช้ประโยชน์ในด้านต่าง ๆ โดยเฉพาะการนำไปประกอบอาหารและนำไปใช้ประกอบพิธีกรรมทางศาสนาอิสลาม ดังแสดงในรูปที่ 1.1

Number of Goats Slaughtered by Region, 1960-2016



รูปที่ 1.1 ปริมาณของแพะที่ถูกฆ่าตามภูมิภาคเพื่อนำไปใช้ประโยชน์ด้านต่างๆ ตั้งแต่ปี 1960 - 2010

ที่มา: ใช้ฐานข้อมูลจาก faunalytics (2018)

เนื่องจากแพะเป็นสัตว์เศรษฐกิจที่มีการเลี้ยงแพร่หลายทั่วโลก จึงส่งผลให้แนวโน้มการเลี้ยงแพะในประเทศไทยเพิ่มสูงขึ้นในหลายภูมิภาค อย่างไรก็ตามถึงแม้ว่าการเลี้ยงแพะในประเทศไทยจะเพิ่มมากขึ้น แต่ยังมีปริมาณไม่เพียงพอต่อความต้องการของตลาดในประเทศและต่างประเทศ อีกทั้งในประเทศเกษตรกรผู้เลี้ยงแพะส่วนใหญ่มีการเลี้ยงแพะแบบดั้งเดิม โดยใช้วิธีเลี้ยงปล่อยแบบอิสระ เกษตรกรขาดความรู้และเทคโนโลยี ทำให้เกษตรกรไม่ได้เลี้ยงแพะเป็นอาชีพหลัก (เสกสรร สุธรรมานนท์ และคณะ, 2556) ซึ่งในปี 2563 พบว่าประเทศไทยมีการเลี้ยงแพะเป็นจำนวนทั้งหมด 962,884 ตัว เมื่อเทียบกับปี 2562 ที่ผ่านมามีจำนวนแพะเพิ่มขึ้นถึง 130,351 ตัว หรือคิดเป็นร้อยละ 15.66 ดังตารางที่ 2

ตารางที่ 1.2 แสดงการเปรียบเทียบจำนวนแพะปี 2562-2563

เขตปศุสัตว์	แพะ (ตัว)		การเปลี่ยนแปลง	
	ปี 2562	ปี 2563	จำนวน	ร้อยละ
รวม	832,533	962,884	130,351	15.66

ที่มา: คัดแปลงจากข้อมูลและสถิติ กรมปศุสัตว์ (2563)

โดยจังหวัดอ่างทองเป็นอีกหนึ่งจังหวัดที่มีเกษตรกรเลี้ยงแพะจำนวนมาก จากการสำรวจในปี 2563 พบว่าจังหวัดอ่างทองมีมูลค่าผลิตภัณฑ์มวลรวมจังหวัดอ่างทอง (GPP) มีมูลค่า 27,942 ล้านบาท แบ่งเป็นหมวดการเลี้ยงสัตว์ต่าง ๆ มูลค่า 1,393.26 ล้านบาท (สำนักงานคลังจังหวัดอ่างทอง, 2563) เมื่อเจาะจงเฉพาะอุตสาหกรรมภาคสินค้าเกษตรที่สำคัญของจังหวัด พบว่าจังหวัดอ่างทองได้ให้ความสำคัญกับอุตสาหกรรมการเลี้ยงแพะในจังหวัด โดยจังหวัดอ่างทองมีเกษตรกรเลี้ยงแพะจำนวน 237 ราย และมีการเลี้ยงแพะรวมเป็นจำนวน 6,672 ตัว (กรมปศุสัตว์, 2563) แต่อย่างไรก็ตามเกษตรกรเลี้ยงแพะส่วนใหญ่ในจังหวัดอ่างทองเป็นเกษตรกรรายย่อย ซึ่งเลี้ยงแพะจำนวนตั้งแต่ 1 ถึง 500 ตัว และมีการประกอบธุรกิจหลาย ๆ อาชีพพร้อมกัน ทำให้การเลี้ยงแพะเป็นการเลี้ยงแบบปล่อยอิสระ ไม่ใช่การเลี้ยงเป็นอาชีพหลัก ดังนั้นจึงเป็นเรื่องสำคัญที่จะต้องให้ความรู้และส่งเสริมธุรกิจการเลี้ยงแพะให้กับเกษตรกรในจังหวัด เพื่อเพิ่มศักยภาพในการเลี้ยงแพะพัฒนาศักยภาพการผลิตและการตลาดของแพะในจังหวัดอ่างทอง รวมทั้งให้สามารถแข่งขันกับต่างประเทศ

จากคุณภาพของเนื้อและนมแพะ ประกอบกับแนวโน้มของตลาดที่มีความต้องการเพิ่มมากขึ้น ส่งผลให้แนวโน้มการเลี้ยงแพะในปัจจุบันเพิ่มสูงขึ้น ดังนั้น จึงจำเป็นต้องมีการศึกษาห่วงโซ่อุปทานแพะเนื้อในจังหวัดอ่างทอง ตั้งแต่เกษตรกรผู้เลี้ยงแพะ ต้นทุนในการเลี้ยง การชำแหละ การกระจาย โดยศึกษาห่วงโซ่อุปทานแพะเนื้อ และศึกษาช่องทางการตลาดและการกระจายสินค้า

เพื่อให้ได้แนวทางการวางแผนการผลิต และการส่งเสริมการบริโภคแพะเนื้อ ซึ่งผลจากการศึกษาวิจัยในครั้งนี้จะทำให้สามารถจัดทำข้อเสนอเชิงนโยบายและแนวทางการปฏิบัติโซ่อุปทานของตลาดแพะเนื้อ อีกทั้งสามารถเป็นกลยุทธ์สร้างแรงจูงใจให้เกษตรกรรายอื่น ๆ หันมาสนใจเลี้ยงแพะเชิงธุรกิจได้อย่างมีประสิทธิภาพมากขึ้น ตลอดจนห่วงโซ่อุปทาน สามารถสร้างอาชีพ สร้างรายได้ และความมั่นคงที่ยั่งยืนแก่เกษตรกรและชุมชนในจังหวัดอ่างทองต่อไป

1.2 วัตถุประสงค์ของโครงการวิจัย

1. เพื่อศึกษาห่วงโซ่อุปทาน ปัญหา อุปสรรคหรือข้อจำกัดของโซ่อุปทานของแพะเนื้อในพื้นที่จังหวัดอ่างทองของประเทศไทย
2. เพื่อศึกษารูปแบบกลยุทธ์ที่เหมาะสมสำหรับต่อยอดธุรกิจฟาร์มของเกษตรกรผู้เลี้ยงแพะในพื้นที่จังหวัดอ่างทอง
3. เพื่อเสนอแนวทางในการพัฒนาศักยภาพในการเลี้ยงแพะของเกษตรกรผู้เลี้ยงแพะเนื้อในพื้นที่จังหวัดอ่างทองของประเทศไทย

1.3 ขอบเขตของโครงการวิจัย

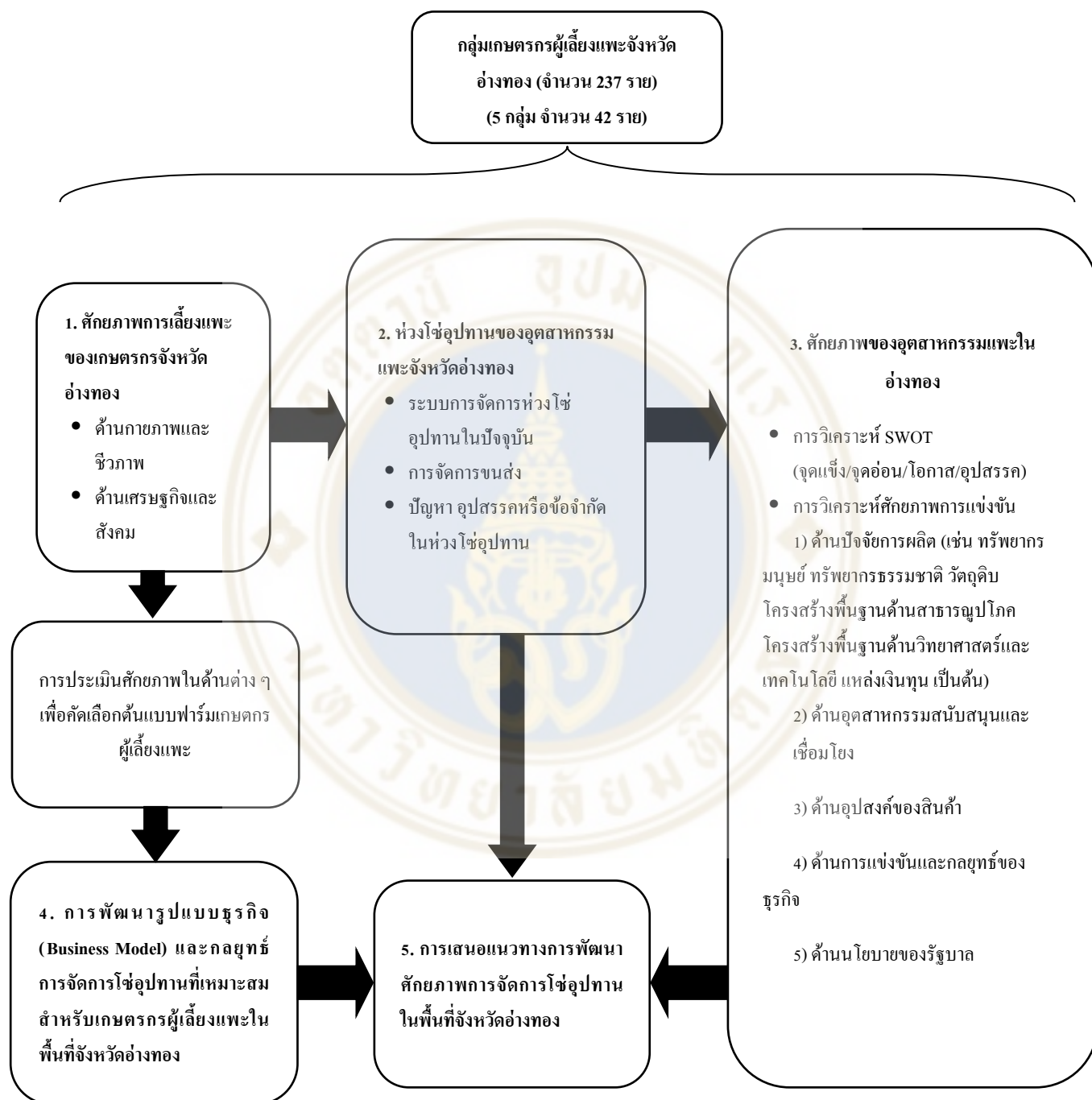
ขอบเขตด้านพื้นที่ : งานวิจัยนี้ทำการศึกษาในพื้นที่เป้าหมาย โดยแบ่งตามวัตถุประสงค์ได้ดังนี้

1. การศึกษาศักยภาพการเลี้ยงแพะของเกษตรกรในพื้นที่จังหวัดอ่างทองของประเทศไทยในปัจจุบัน
2. การศึกษาวิเคราะห์ห่วงโซ่อุปทาน ปัญหา อุปสรรคหรือข้อจำกัดของโซ่อุปทาน ของอุตสาหกรรมแพะในพื้นที่จังหวัดอ่างทองของประเทศไทย
3. การพัฒนารูปแบบธุรกิจและจัดทำกลยุทธ์ทางการตลาดสำหรับฟาร์มต้นแบบของเกษตรกรผู้เลี้ยงแพะในพื้นที่จังหวัดอ่างทอง
4. การเสนอแนะแนวทางการพัฒนาศักยภาพการผลิตแพะของเกษตรกรในพื้นที่จังหวัดอ่างทอง

ขอบเขตด้านประชากร : ศึกษาเกษตรกรผู้เลี้ยงแพะที่ในพื้นที่จังหวัดอ่างทอง และผู้เกี่ยวข้องกับกระบวนการผลิต แปรรูป การขนส่ง การจัดการด้านคุณภาพ และการตลาดของผลิตภัณฑ์แพะในพื้นที่จังหวัดอ่างทองของประเทศไทย

ขอบเขตด้านเวลา : 6 เดือน

1.4 กรอบแนวคิดและแนวคิดการศึกษา



1.5 ประโยชน์ที่คาดว่าจะได้รับ

1. หน่วยงานภาครัฐและเอกชน

- หน่วยงานภาครัฐมองภาพรวมของปัญหาและสถานการณ์ปัจจุบันของโซ่อุปทานแพะเนื้อได้ทั้งระบบ
- สามารถจัดทำนโยบายเพื่อพัฒนาเศรษฐกิจของแพะ การผลิตผลิตภัณฑ์ที่ทำจากแพะได้มีประสิทธิภาพมากขึ้น

2. ผู้ประกอบการ

- ผู้ประกอบการผลิตภัณฑ์จากแพะเนื้อและแพะนมรับทราบโอกาสที่จะเกิดการบริโภคและปัจจัยที่จะก่อให้เกิดการบริโภคเพิ่มขึ้น
- ผู้ประกอบการสามารถทราบถึงการจัดการโซ่อุปทานเพื่อเพิ่มประสิทธิภาพในการค้าผลิตภัณฑ์จากแพะ

3. เกษตรกร

- เกษตรกรผู้เลี้ยงแพะเข้าใจแนวทางการจัดการจัดการโซ่อุปทานไปปรับใช้ได้เหมาะสม
- เกษตรกรผู้เลี้ยงแพะสามารถสร้างอาชีพ รายได้ และความมั่นคงจากการเลี้ยงแพะเป็นอาชีพหลัก รวมถึงสามารถต่อยอดธุรกิจจากการเลี้ยงแพะได้ในอนาคต

บทที่ 2

แนวคิด ทฤษฎีและวรรณกรรมที่เกี่ยวข้อง

2.1 ทฤษฎี สมมติฐานและ/หรือกรอบแนวความคิดของการวิจัย

กรอบการวิจัยที่ 1: การจัดการโลจิสติกส์และโซ่อุปทาน (Logistics and Supply Chain Management)

การจัดการโลจิสติกส์และโซ่อุปทานมีส่วนช่วยในการสร้างความได้เปรียบในการดำเนินธุรกิจเป็นอย่างมากในยุคปัจจุบัน โดยมีวัตถุประสงค์ในการสร้างความพึงพอใจให้กับลูกค้า โดยมีต้นทุนที่เหมาะสม เพื่อต้องการตอบสนองความต้องการของลูกค้า ซึ่งในปัจจุบันอุตสาหกรรมต่าง ๆ ได้มีการประยุกต์ใช้หลักการจัดการโลจิสติกส์และโซ่อุปทานในการดำเนินงาน เช่น อุตสาหกรรมอาหาร การบริการ การเกษตร การท่องเที่ยว การผลิตและส่งออก ทำให้สามารถควบคุมคุณภาพของผลิตภัณฑ์ และสามารถมองเห็นการเชื่อมโยงของกิจกรรมภายในของโซ่อุปทานตั้งแต่ผู้ผลิตจนถึงร้านค้าได้ ส่งผลให้องค์กรมีความได้เปรียบในการแข่งขันทางธุรกิจมากขึ้น

กรอบการวิจัยที่ 2: การจัดการโลจิสติกส์ (Logistics Management)

Council of Supply Chain Management Professionals (CSCMP) (2020) ได้ให้คำนิยามของการจัดการโลจิสติกส์ (Logistics Management) ว่าเป็นกระบวนการในการวางแผน การนำไปปฏิบัติ และการควบคุมกระบวนการไหลของสินค้าและบริการเพื่อให้เกิดประสิทธิภาพและประสิทธิผล กระบวนการรับคืนสินค้า การเก็บสินค้า และข้อมูลตั้งแต่จุดเริ่มต้นไปสู่จุดสุดท้ายของการบริโภค ซึ่งจะมุ่งเน้นในกิจกรรมที่เกี่ยวข้องกับการเคลื่อนย้าย การจัดเก็บ การกระจายสินค้าและบริการไปสู่ผู้บริโภค

กิจกรรมโลจิสติกส์สามารถแบ่งออกได้เป็น 13 ประเภท (CSCMP, 2019) ประกอบไปด้วย (1) การบริการลูกค้า (Customer Service) เกี่ยวกับการติดต่อประสานงานกับลูกค้า เพื่อสร้างความพึงพอใจให้กับลูกค้า (2) กระบวนการสั่งซื้อ (Order Processing) เกี่ยวกับการสั่งซื้อเข้ามาในระบบ การจัดการวางเพื่อส่งสินค้า การตรวจสอบสถานะของการสั่งซื้อ หรือการเรียกเก็บค่าสินค้า เป็นต้น (3) การสื่อสารระหว่างกันในการส่งผ่านกระจายสินค้า (Distribution Communication) การสื่อสารที่มีประสิทธิภาพภายในองค์กร เป็นปัจจัยสำคัญที่นำไปสู่ความสำเร็จขององค์กร มีการแลกเปลี่ยน

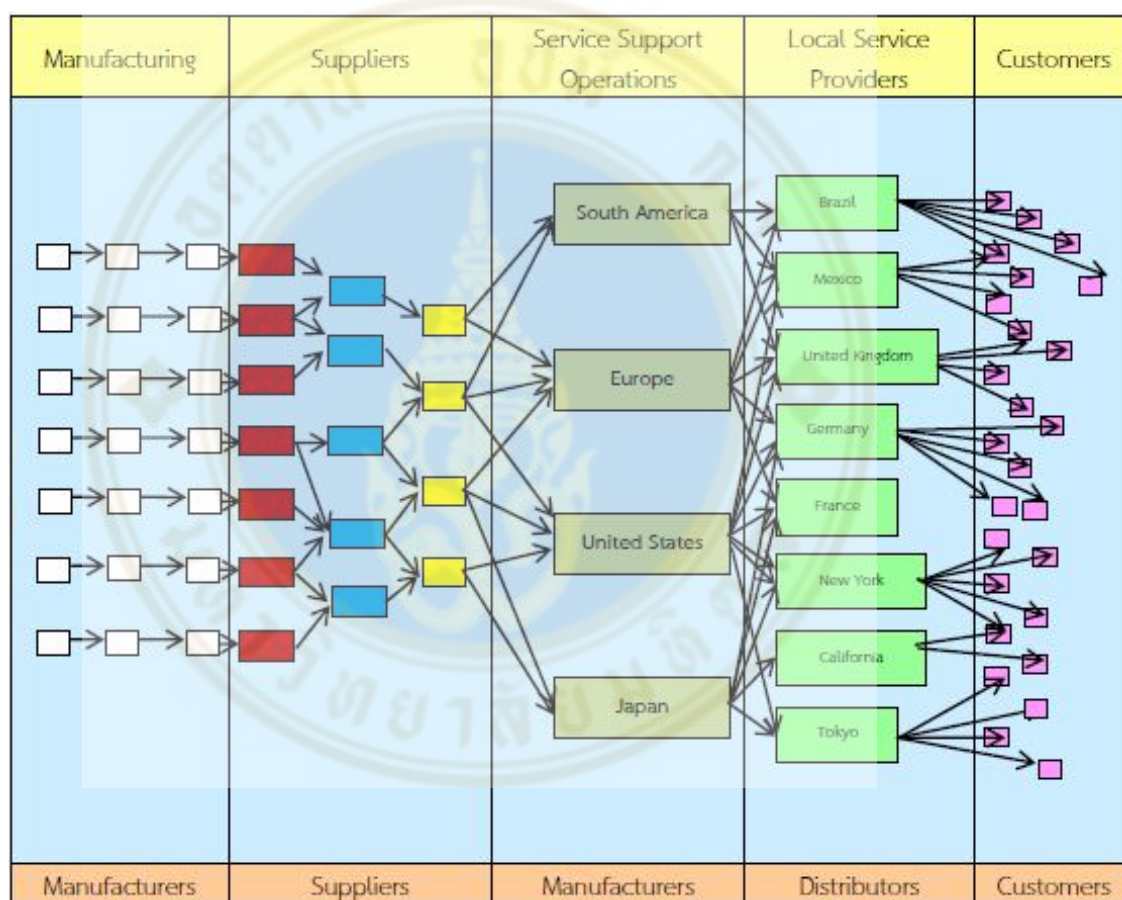
ข้อมูลที่ถูกต้องและรวดเร็ว ทำให้ง่ายต่อการตัดสินใจ (4) การควบคุมสินค้าคงคลัง (Inventory Management) เกี่ยวกับการคำนวณระดับสินค้าคงคลังที่เหมาะสมในการตอบสนองความต้องการของลูกค้าภายใต้การบริหารต้นทุนที่เหมาะสม (5) การคาดคะเนความต้องการ (Demand Forecasting) เกี่ยวกับการคาดคะเนสินค้าหรือบริการของลูกค้าในอนาคต เพื่อตอบสนองต่อความต้องการของลูกค้าได้ทันเวลา (6) กระบวนการขนส่ง (Transportation) เกี่ยวกับการเคลื่อนย้ายผลิตภัณฑ์ หรือวิธีการขนส่งสินค้า (7) การจัดการคลังสินค้า (Warehouse Management) เกี่ยวกับการจัดการดูแลหรือจัดเก็บสินค้า รวมถึงการควบคุมคุณภาพของสินค้า (8) การเลือกตำแหน่งที่ตั้งคลังสินค้าและโรงงาน (Plant and Warehouse Site Selection) เกี่ยวกับการสร้าง เช่า รวมไปถึงการบริหารคลังสินค้า (9) การขนถ่ายวัตถุดิบและบรรจุภัณฑ์ (Material Handling and Packaging) เกี่ยวกับความราบรื่นในการเคลื่อนย้ายวัตถุดิบให้มีประสิทธิภาพ ใช้เวลาและต้นทุนให้น้อยที่สุด (10) การจัดซื้อจัดจ้าง (Procurement) เกี่ยวกับการติดต่อได้มาซึ่งวัตถุดิบ สินค้า หรือบริการต่าง ๆ (11) การสนับสนุนด้านการบริการและชิ้นส่วนประกอบ (Part and Service Support) เกี่ยวกับการบริการหลังการขาย เพื่อตอบสนองความต้องการของลูกค้าหลังการขาย (12) การจัดการของเสีย (Salvage and Scrap Disposal) การเคลื่อนย้ายหรือนำของเสียจากกระบวนการผลิตกลับมาใช้ใหม่ (13) การยกขนสินค้าเพื่อส่งคืน (Return Goods Handling) เกี่ยวกับการจัดการดูแลสินค้าที่ถูกส่งกลับคืนมาจากลูกค้า เนื่องจากชำรุดหรือไม่ได้มาตรฐาน

กรอบการวิจัยที่ 3: การจัดการโซ่อุปทาน (Supply Chain Management)

Council of Supply Chain Management Professionals (CSCMP) (2020) ได้ให้คำนิยามของการจัดการโซ่อุปทาน (Supply Chain Management) ไว้เช่นกัน กล่าวคือ การวางแผนและการจัดการกิจกรรมดำเนินการทั้งหมดที่เกี่ยวข้องตั้งแต่การจัดซื้อ การประสานงาน การทำงานร่วมกันของผู้ที่เกี่ยวข้องในโซ่อุปทาน รวมไปถึงกิจกรรมของการจัดการ โลจิสติกส์ทั้งหมด

การจัดการโซ่อุปทาน (Supply Chain Management) มีเป้าหมายเพื่อบริหารการเคลื่อนที่ของทรัพยากรผ่านกระบวนการต่าง ๆ ทางธุรกิจให้มีคุณค่าและประสิทธิภาพสูงสุด โดยสายสัมพันธ์ทางธุรกิจ (Business Relationship) จะเป็นสิ่งที่เชื่อมต่อองค์ประกอบต่าง ๆ ของโซ่อุปทาน ซึ่งห่วงโซ่อุปทานประกอบไปด้วย องค์การที่ต้องดำเนินงานระหว่างกันทั้งในด้านต้นน้ำ (Upstream) กลางน้ำ (Midstream) และปลายน้ำ (Downstream) เพื่อที่จะสามารถพัฒนาไปสู่การเป็นพันธมิตรในการร่วมธุรกิจ โดยองค์ประกอบพื้นฐานของการจัดการโซ่อุปทาน ประกอบไปด้วย (1) การวางแผน (Plan) เพื่อให้เกิดความสมดุลระหว่างความต้องการ (Demand) และความสามารถในการจัดส่ง (Supply) เช่นการตัดสินใจทำหรือซื้อ (Make or Buy) เป็นต้น เพื่อบริหารทรัพยากรทั้งหมดให้มี

ประสิทธิภาพ และสามารถสร้างคุณภาพให้ลูกค้ารับรู้ได้ (2) แหล่งที่มา (Source) เกี่ยวกับการตัดสินใจเลือกบริษัทที่น่าเชื่อถือเพื่อที่จะสามารถมอบสินค้าหรือบริการที่จำเป็นสำหรับการผลิตสินค้าได้ อีกทั้งเกี่ยวข้องกับการพัฒนาความสัมพันธ์ระหว่างผู้ที่เกี่ยวข้องในโซ่อุปทาน (3) การผลิต (Make) เกี่ยวกับการสร้างสินค้า บริการ หรือกลยุทธ์ที่เกี่ยวข้อง เช่น การจัดการทรัพยากรใช้เครื่องมือเครื่องจักรต่าง ๆ (4) การจัดส่ง (Delivery) เกี่ยวกับการวางแผนในการควบคุมการขนส่งให้เกิดประสิทธิภาพและประสิทธิผล ทำให้คุณภาพของสินค้ายังคงเดิม (5) การคืนกลับ (return) เกี่ยวกับการรับผลิตภัณฑ์ที่ถูกส่งคืนจากลูกค้าเนื่องจากชำรุดหรือไม่ได้มาตรฐาน เพื่อให้เกิดความรวดเร็วและแม่นยำ (เสกสรร และคณะ)



รูปที่ 2.1 แสดงเครือข่ายผู้ที่เกี่ยวข้องในโซ่อุปทาน ประกอบด้วย ผู้ผลิต ผู้ส่งมอบ ผู้กระจายสินค้า และลูกค้า

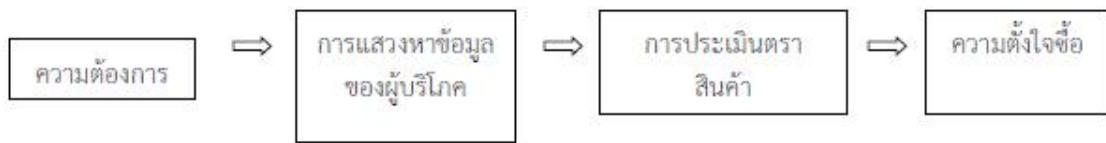
ที่มา: www.logisticscorner.com

กรอบการวิจัยที่ 4: ความใส่ใจต่อสุขภาพ การรับรู้คุณค่า และความตั้งใจซื้อของผลิตภัณฑ์

ความใส่ใจต่อสุขภาพ คือ องค์ประกอบที่สามารถกระตุ้นให้ผู้บริโภคคำนึงถึงสุขภาพของตนเอง เช่น การตระหนักถึงสุขภาพของตนเอง การมีจิตสำนึกต่อสุขภาพของตนเอง และการตรวจเช็คสุขภาพของตนเอง เป็นต้น โดยปัจจุบันการดูแลสุขภาพของมนุษย์เพิ่มสูงขึ้น เพื่อป้องกันปัญหาด้านสุขภาพที่สามารถเกิดขึ้นในภายหลัง โดยเฉพาะอันตรายที่จะแฝงตัวมากับผลิตภัณฑ์เพื่อการอุปโภคและบริโภค โดยการเลือกซื้อผลิตภัณฑ์ด้านอาหาร ผู้บริโภคควรใส่ใจถึงผลกระทบต่อสุขภาพ และตระหนักถึงเรื่องเกี่ยวกับสุขภาพในการดำรงชีวิตประจำวันด้วยเช่นกัน ก่อให้เกิดพฤติกรรมสุขภาพเชิงป้องกันขึ้นมา (Preventive Healthcare Behavior) (Jayanti, and Burns, 1998)

การรับรู้คุณค่า คือการประเมินประโยชน์ของผลิตภัณฑ์ในภาพรวมตามการรับรู้ของผู้บริโภค ซึ่งเป็นแนวคิดที่มีความสำคัญ เนื่องจากจะมีอิทธิพลต่อความตั้งใจซื้อสินค้าของผู้บริโภค สามารถส่งผลถึงการเพิ่มขึ้นของสัดส่วนของตลาดที่ครอบครอง (Market Share) และความสามารถในการทำกำไรให้กับสินค้าอย่างมีประสิทธิภาพ (Garvin, 1984; Jacobson, and Aaker, 1987) ดังนั้นทั่วโลกจึงหันมาให้ความสนใจกับการพัฒนาคุณภาพสินค้าให้เป็นที่ยอมรับของผู้บริโภคในตลาดมากขึ้น เช่น การเร่งพัฒนาคุณภาพทางการผลิต การใช้เครื่องมือในการส่งเสริมการตลาดเพื่อให้เกิดการสื่อสารข้อมูลด้านคุณภาพสินค้าหลายรูปแบบไปสู่ผู้บริโภคในตลาด รวมทั้งเสริมสร้างความเชื่อมั่นในสินค้า ทั้งนี้การวัดและการประเมินการรับรู้คุณค่า ประกอบด้วย 4 รูปแบบ ได้แก่ ด้านคุณภาพ เกี่ยวกับประโยชน์เกี่ยวกับคุณภาพและการใช้งานของผลิตภัณฑ์ ด้านอารมณ์ เกี่ยวกับประโยชน์เกี่ยวกับความรู้สึกที่ได้รับจากการใช้งานผลิตภัณฑ์ ด้านราคา เกี่ยวกับประโยชน์เกี่ยวกับผลิตภัณฑ์เมื่อเทียบกับต้นทุนทั้งระยะสั้นและยาว และด้านสังคม เกี่ยวกับประโยชน์เกี่ยวกับแนวคิดเกี่ยวกับทางสังคมจากการใช้ผลิตภัณฑ์

ความตั้งใจซื้อ เกิดขึ้นในช่วงเวลาที่ผู้บริโภคจะต้องเลือกทางที่สอดคล้องกับความต้องการของตัวเอง โดยความตั้งใจซื้อเป็นเพียงโอกาสที่จะเกิดขึ้นจากการซื้อจริงเท่านั้น ในการซื้อสินค้าของผู้บริโภค ไม่ใช่การซื้อเฉพาะเพียงสินค้าอย่างเดียว แต่รวมไปถึงผลประโยชน์ที่จะได้รับจากการซื้อสินค้านั้น ๆ ด้วย ดังนั้นความตั้งใจซื้อจึงเป็นเพียงส่วนหนึ่งของกระบวนการตัดสินใจซื้อและนำไปสู่ขั้นตอนการซื้อจริงในที่สุด จึงมีความจำเป็นต้องศึกษาแนวคิดของความตั้งใจซื้อเพื่อที่จะสร้างข้อได้เปรียบในการรับรู้ที่ดีและนำไปสู่ความตั้งใจซื้อของผู้บริโภคในที่สุด



รูปที่ 2.2: กระบวนการก่อให้เกิดความตั้งใจซื้อของผู้บริโภค
ที่มา Assael, H. (1998)

โดยกระบวนการที่เกิดขึ้นหลังจากเกิดความตั้งใจซื้อแล้ว ประกอบด้วย 2 ส่วน คือ การซื้อจริง (Purchase) และการไม่ซื้อ (Not Purchase) โดยก่อนเกิดการซื้อจริงต้องมีความเชื่อมโยงระหว่างความตั้งใจซื้อและการซื้อจริงโดยเกิดขึ้นเนื่องจากมีกระบวนการตัดสินใจซื้อที่ซับซ้อน (Complex Decision Making) ทำให้ผู้บริโภคมีปฏิกิริยาเกิดขึ้นบ่งบอกแนวโน้มก่อนการตัดสินใจซื้อจริงหลายประการ และการไม่ซื้อ สามารถเกิดขึ้นได้จากสาเหตุหลายอย่าง เช่น ลักษณะนิสัยส่วนตัวที่ไม่ชอบการซื้อสินค้า ไม่มีเวลาไปเลือกซื้อสินค้า กังวลว่าจะซื้อผิดหรือซื้อของคุณภาพไม่ดี ต้องการข้อมูลของสินค้าเพิ่มเติม การรอสินค้าลดราคาหรือรอสินค้าที่มีคุณภาพดีกว่าและถูกกว่า เป็นต้น

2.2 การทบทวนวรรณกรรม/สารสนเทศ (Information) ที่เกี่ยวข้อง

2.2.1 ข้อมูลทั่วไปเกี่ยวกับการเลี้ยงแพะ

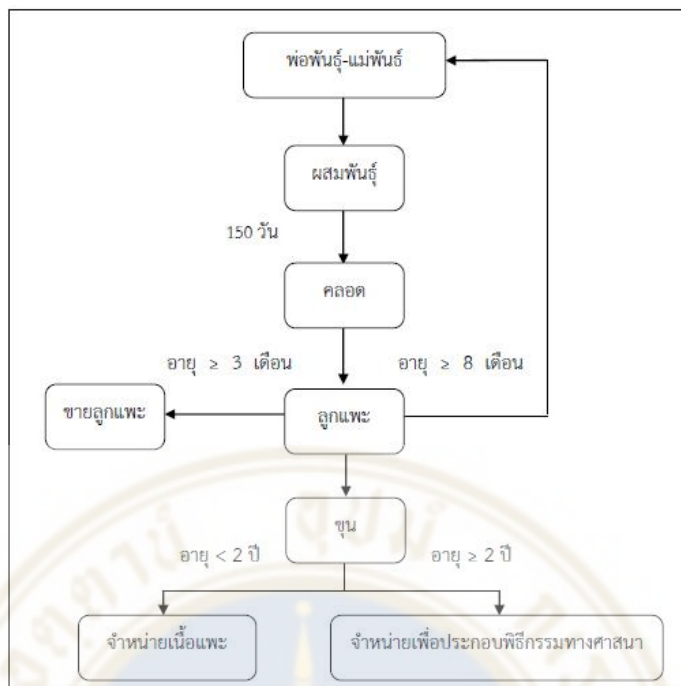
แพะเป็นสัตว์เคี้ยวเอื้องขนาดเล็กชนิดหนึ่งที่สามารถพบทั่วไปในทุกภูมิภาคทั่วโลก โดยเนื้อและนมแพะสามารถนำมาใช้ประกอบเป็นอาหารได้หลากหลาย ในส่วนของขนและหนังแพะสามารถนำมาผลิตเครื่องนุ่งห่มและของใช้ต่าง ๆ ที่เป็นประโยชน์ได้ มูลของแพะสามารถนำมาใช้เป็นปุ๋ยเพื่อปลูกต้นไม้ได้ กระดูกและเลือดสามารถนำมาใช้เป็นส่วนผสมของอาหารสัตว์ อีกทั้งแพะสามารถนำมาใช้เป็นสัตว์ทดลองได้ เป็นต้น

การเลี้ยงดูแพะสามารถแบ่งได้เป็น 3 ประเภท ได้แก่ การเลี้ยงดูพ่อพันธุ์ แม่พันธุ์ และลูกแพะ โดยวิธีเลี้ยงดูเบื้องต้นมีรายละเอียดดังนี้

- 1) พ่อพันธุ์ แพะประเภทนี้ควรได้รับสารอาหารที่มีพลังงานสูง และควรดูแลสุขภาพ เช่น การออกกำลังกายเพื่อให้ร่างกายแข็งแรง สามารถเริ่มให้ผสมพันธุ์ได้เมื่ออายุ 8 เดือนขึ้นไป และไม่ควรให้พ่อพันธุ์แพะคุมฝูงแพะตัวเมียเกินกว่า 25 ตัว และพ่อพันธุ์ควรได้รับการตัดแต่งกีบเท้าอยู่เสมอ และควรได้รับการอาบน้ำ กำจัดเหาอยู่เสมอ
- 2) แม่พันธุ์ แพะประเภทนี้จะเข้าสู่ช่วงที่สามารถผสมพันธุ์ได้เมื่ออายุ 8 เดือนขึ้นไป ซึ่งหากการผสมพันธุ์เกิดขึ้นตั้งแต่แพะอายุน้อย จะทำให้แพะที่เกิดมาแคระแกร็นได้ และอาการเป็นสัดของแม่พันธุ์จะมีอาการประมาณ 3 วัน และครั้งต่อไปจะห่างจากครั้งแรกประมาณ 21 วันจึงให้ทำการผสมพันธุ์ใหม่ได้
- 3) ลูกแพะ แพะประเภทนี้ควรให้กินนมแม่เหลืองของแม่พันธุ์ และควรปล่อยให้อยู่กับแม่ประมาณ 3-5 วันแรก แต่ถ้าหากเลี้ยงดูลูกแพะด้วยน้ำนมเทียมควรนำมัลลาลายน้ำในสัดส่วนที่เหมาะสม คือหางนม 1 ส่วนต่อน้ำ 8 ส่วน การปล่อยให้ลูกแพะอยู่กับแม่จนโตด้วยตัวเอง จะทำให้แม่แพะไม่สมบูรณ์และผสมพันธุ์ได้ช้า ดังนั้นเมื่อลูกแพะอายุครบ 3 เดือน ควรจะทำการคัดเลือกไว้เป็นพ่อพันธุ์-แม่พันธุ์ในอนาคต แพะตัวผู้ที่ไม่ต้องการผสมพันธุ์ให้ทำการตอน และหากไม่ต้องการให้แพะมีเขาให้ทำการจี้เขาด้วยเหล็กร้อน หรือสารเคมี ภายหลังจากลูกแพะหย่านมควรทำการถ่ายพยาธิและให้วัคซีนเพื่อป้องกันโรคอย่างสม่ำเสมอ ได้แก่ การถ่ายพยาธิตัวกลม พยาธิตัวตืด พยาธิใบไม้ในตับ วัคซีนป้องกันโรคปากและเท้าเปื่อย วัคซีนป้องกันโรคเฮโมเรอิกเซฟติกชิเมีย เพื่อให้แพะมีสุขภาพที่ดีและแข็งแรง (กรมปศุสัตว์, 2560)

วงจรชีวิตของแพะ เริ่มต้นจากพ่อพันธุ์-แม่พันธุ์สามารถทำการผสมพันธุ์ได้แม้มียุตั้งแต่ 8 เดือนขึ้นไป หลังจากนั้นแม่พันธุ์จะใช้เวลาตั้งท้องนาน 150 วัน หรือประมาณ 5 เดือน ลูกแพะสามารถขายได้ 3 รูปแบบ คือ ขายเมื่อลูกแพะอายุ 3 เดือน ขายเมื่อลูกแพะอายุ 8 เดือนเพื่อเลือกลูกแพะเป็นพ่อพันธุ์-แม่พันธุ์ในการผสมพันธุ์ครั้งต่อไป และขายเมื่อลูกแพะอายุประมาณ 2 ปีเพื่อนำไปขุนให้มีน้ำหนักเพิ่มขึ้นตามความต้องการหรือนำไปประกอบพิธีกรรมทางศาสนาอิสลาม





รูปที่ 2.3 แสดงวงจรชีวิตแพะ

ที่มา: คู่มือการเลี้ยงแพะ กรมปศุสัตว์ (2554)

2.2.2 การวิเคราะห์ SWOT (SWOT Analysis)

เป็นการวิเคราะห์สภาพองค์กร หรือหน่วยงานในปัจจุบันเพื่อค้นหาจุดแข็ง จุดอ่อน หรือสิ่งที่สามารถเป็นปัญหาสำคัญในการดำเนินงานให้อยู่ในสภาพที่ต้องการในอนาคต โดย SWOT มีความหมายดังนี้ S (Strengths) คือ จุดแข็งหรือข้อได้เปรียบ W (Weaknesses) คือ จุดอ่อนหรือข้อเสียเปรียบ O (Opportunities) คือ โอกาสที่จะดำเนินการได้ และ T (Threats) คือ อุปสรรค ข้อจำกัด หรือปัจจัยที่คุกคามการดำเนินงานขององค์กร โดยหลักการวิเคราะห์ SWOT คือการวิเคราะห์ ศักยภาพภายในและภายนอก ซึ่งสามารถเรียกว่าการวิเคราะห์สภาพการณ์ (Situation Analysis) ซึ่งการวิเคราะห์จุดแข็ง จุดอ่อน ทำให้รู้ตัวเอง และการวิเคราะห์โอกาส อุปสรรค ทำให้รู้จักสภาพแวดล้อมรอบตัวเอง ซึ่งการวิเคราะห์ทั้งภายในและภายนอกองค์กรจะช่วยให้ผู้บริหารขององค์กรทราบถึงการเปลี่ยนแปลงต่าง ๆ ที่เกิดขึ้นทั้งในและนอกองค์กร ซึ่งข้อมูลเหล่านี้จะมีประโยชน์ต่อการกำหนดพันธกิจ วิสัยทัศน์ และกลยุทธ์ต่าง ๆ ที่เหมาะสมในการดำเนินต่อไปขององค์กรในอนาคต

เมื่อได้ข้อมูลเกี่ยวกับจุดแข็ง จุดอ่อน โอกาส และอุปสรรค จากการวิเคราะห์ปัจจัยภายใน ภายนอกและการประเมินสภาพแวดล้อมต่าง ๆ แล้ว ให้นำจุดแข็ง จุดอ่อนภายในมาเปรียบเทียบกับโอกาส อุปสรรคจากภายนอกเพื่อให้ทราบว่าองค์กรกำลังเผชิญสถานการณ์อะไรอยู่

และภายใต้สถานการณ์นั้น ๆ องค์กรควรรับมืออย่างไร โดยทั่วไปในการวิเคราะห์ SWOT องค์กรจะอยู่ในสถานการณ์ 4 รูปแบบ ได้แก่

- สถานการณ์ที่ 1 (จุดแข็ง-โอกาส) เกิดขึ้นเมื่อองค์กรค่อนข้างมีข้อได้เปรียบหลายประเด็น ดังนั้นผู้บริหารขององค์กรควรกำหนดกลยุทธ์ในเชิงรุก (aggressive strategy) เพื่อดึงเอาจุดแข็งที่มีอยู่แล้วนำมาเสริมสร้างและปรับใช้ใน โอกาสต่าง ๆ เพื่อผลประโยชน์ที่ตามมา

- สถานการณ์ที่ 2 (จุดอ่อน-อุปสรรค) เกิดขึ้นเมื่อองค์กรกำลังเผชิญกับอุปสรรคภายนอกและมีปัญหาจุดอ่อนภายในองค์กรหลายประการ ดังนั้นผู้บริหารขององค์กรควรเลือกกลยุทธ์การตั้งรับหรือป้องกันตัวเอง (defensive strategy) เพื่อพยายามลดหรือหลีกเลี่ยงภัยอุปสรรคต่าง ๆ และควรหามาตรการที่ทำให้องค์กรสามารถที่จะรับมือจัดการกับความสูญเสียได้มากที่สุดที่คาดว่าจะเกิดขึ้นได้ในอนาคต

- สถานการณ์ที่ 3 (จุดอ่อน-โอกาส) เกิดขึ้นเมื่อองค์กรมีโอกาสเป็นข้อได้เปรียบในการแข่งขันอยู่หลายข้อ แต่มีปัญหาอยู่ที่จุดอ่อนภายในองค์กรอยู่มากเช่นกัน ดังนั้นผู้บริหารควรหาทางออกด้วยการใช้กลยุทธ์พลิกตัว (turnaround-oriented strategy) เพื่อจัดการหรือแก้ไขจุดอ่อนภายในขององค์กรและปรับตัวให้พร้อมรับมือกับโอกาสต่าง ๆ ที่เปิดให้ได้รับ

- สถานการณ์ที่ 4 (จุดแข็ง-อุปสรรค) เกิดขึ้นเมื่อองค์กรมีสภาพแวดล้อมภายนอกที่ไม่เอื้ออำนวยต่อการดำเนินงาน แต่องค์กรยังมีข้อได้เปรียบที่เป็นจุดแข็งในการดำเนินงานหลายข้อ ทำให้ผู้บริหารองค์กรสามารถรับมือ โดยการเลือกใช้กลยุทธ์แตกตัว (diversification strategy) เพื่อใช้ประโยชน์จากจุดแข็งที่มีในการสร้างโอกาสระยะยาวในด้านอื่น ๆ แทนที่การรองกว่าสภาพแวดล้อมเปลี่ยนแปลงไปในอนาคต

ตารางที่ 2.1 แสดงปัจจัยในการวิเคราะห์ภายในและภายนอกขององค์กรโดยใช้ SWOT Analysis

ปัจจัยภายใน / ปัจจัยภายนอก	S จุดแข็งภายในองค์กร	W จุดอ่อนภายในองค์กร
O โอกาสภายนอก	SO การนำข้อได้เปรียบของจุดแข็ง ภายในและโอกาสภายนอก มาใช้	WO การแก้ไขจุดอ่อนภายในโดยพิจารณาจากโอกาสภายนอก ที่เป็นผลดีต่อองค์กร
T อุปสรรคภายนอก	ST การแก้ไขหรือลดอุปสรรคภายนอกโดยนำจุดแข็งภายในมาใช้	WT การแก้ไขหรือลดความเสียหายของธุรกิจอันเกิดจากจุดอ่อนภายในองค์กรและอุปสรรคภายนอก

2.2.3 การกำหนดกลยุทธ์ (Strategy Formulation)

คือการพัฒนาแผนในระยะยาวบนรากฐานของโอกาสและอุปสรรคที่ได้รับจากการวิเคราะห์สภาพแวดล้อมภายนอก และการได้รับจุดแข็ง จุดอ่อนที่ได้จากการวิเคราะห์สภาพแวดล้อมภายใน (SWOT Analysis) โดยองค์กรจะต้องเลือกกลยุทธ์ที่เหมาะสมในการไปถึงเป้าหมายที่วางเอาไว้ (goal) โดยการใช้ข้อได้เปรียบในการแข่งขันขององค์กรในการกำหนดเป็นกลยุทธ์ ขับเคลื่อนไปพร้อมกับ แรงผลักดันจากองค์กร การสร้างกรอบแนวคิดทางธุรกิจ การระบุความเชี่ยวชาญขององค์กร และการระบุประเด็นสำคัญ ที่จะช่วยให้เป็นหลักในการกำหนดกรอบแนวคิดและการรับรู้ จุดยืนขององค์กร รวมไปถึงการใช้จุดแข็งที่มีขององค์กรเพื่อสร้างความได้เปรียบทางการแข่งขัน เช่น เทคโนโลยีที่แตกต่าง การวิจัยและพัฒนาผลิตภัณฑ์ ทั้งนี้ระดับของกลยุทธ์ที่แตกต่างกัน 3 ระดับ ได้แก่ กลยุทธ์ระดับองค์กร กลยุทธ์ระดับธุรกิจ และกลยุทธ์ระดับปฏิบัติการ

กลยุทธ์ระดับองค์กร (Corporate Strategy) เป็นกลยุทธ์ที่ครอบคลุมโดยรวม และบ่งบอกทิศทางในการแข่งขันขององค์กรว่าองค์กรจะพัฒนาไปในทิศทางไหน ดำเนินงานอย่างไร และสามารถจัดสรรทรัพยากรให้แต่ละหน่วยงาน แผนอย่างไร ตัวอย่างเช่น การขยายธุรกิจไปยังธุรกิจที่ไม่เกี่ยวข้องกันเลย หรือการดำเนินธุรกิจแบบครบวงจร เครื่องมือที่ช่วยในการกำหนดกลยุทธ์ในระดับองค์กร ได้แก่ Boston consulting group matrix (BCG matrix) เป็นต้น

กลยุทธ์ระดับธุรกิจ (Business Strategy) เป็นกลยุทธ์ที่มุ่งปรับปรุงศักยภาพในการแข่งขันขององค์กรกับคู่แข่ง ระบุถึงวิธีการแข่งขัน โดยอาจรวมกลุ่มผลิตภัณฑ์ที่คล้ายกันได้ด้วยกัน อยู่ในหน่วยธุรกิจเชิงกลยุทธ์เดียวกัน (Strategic Business Unit - SBU) กลยุทธ์นี้สามารถทำให้เพิ่มกำไร และขยายการเติบโต (Profitable and growth) โดยทั่วไปจะประกอบด้วย 3 กลยุทธ์ ได้แก่ การเป็นผู้นำด้านต้นทุนต่ำ (cost leadership) การสร้างความแตกต่าง (differentiation) และการจำกัดขอบเขต (focus strategy)

กลยุทธ์ระดับปฏิบัติการ (Operational Strategy) เป็นกลยุทธ์ที่ครอบคลุมวิธีการในการแข่งขันให้ผู้ที่เกี่ยวข้องในหน่วยงานต่าง ๆ โดยมุ่งเน้นให้แต่ละแผนกดำเนินการสร้างกลยุทธ์ขึ้นมาตามหน้าที่ แต่จะจ้องอยู่ภายใต้กรอบแนวคิดและกลยุทธ์ขององค์กร ตัวอย่างเช่น แผนการตลาด แผนการส่งออก แผนการดำเนินงาน แผนการเงิน เป็นต้น

2.2.4 การสร้าง supply chain model

เพื่อพิจารณาเครือข่ายโซ่อุปทานของธุรกิจพะเนินจังหวัดอ่างทองในปัจจุบัน และพิจารณาถึงการหาตำแหน่งฟาร์มที่เพิ่มขึ้น เพื่อให้เพียงพอกับความต้องการพะเนินปัจจุบันที่เพิ่มขึ้น ภายใต้เงื่อนไขของการบริหารการจัดการต้นทุนรวมทั้งระบบที่น้อยที่สุด โดยการรวบรวมข้อมูล

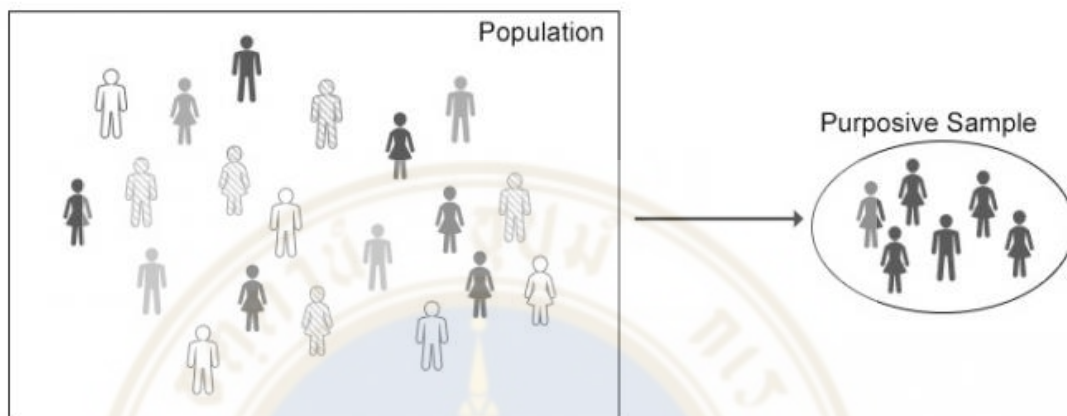
เบื้องต้นของแต่ละฝ่ายที่เกี่ยวข้องในระบบเครือข่ายโซ่อุปทานของธุรกิจแพะในจังหวัดอ่างทอง การสร้างตัวแบบเครือข่ายโซ่อุปทานเป็นระดับตำบลในจังหวัดอ่างทอง โดยฝ่ายต่าง ๆ ที่เกี่ยวข้องในระบบเครือข่ายโซ่อุปทานจะต้องประกอบด้วยข้อมูลของ(1) แหล่งวัตถุดิบ (raw material) ที่เป็นฝ่ายต้นน้ำ (upstream) ในระบบเครือข่ายโซ่อุปทานของธุรกิจเลี้ยงแพะ คือ ฟาร์มของเกษตรกรที่เลี้ยงแพะ (2) โรงฆ่ามาตรฐาน (slaughterhouse) เป็นฝ่ายกลางน้ำ (midstream) เนื่องจากทำหน้าที่ในการแปรรูปแพะที่มีชีวิตเป็นเนื้อแพะเพื่อที่จะนำไปจำหน่ายต่อไป โดยมีการกระจายเนื้อแพะไปยังลูกค้าไปยังตำบลต่าง ๆ ในจังหวัดอ่างทอง และ (3) ลูกค้า (customer) ที่เป็นปลายน้ำ (downstream) ที่มีความต้องการบริโภคเนื้อแพะที่ผ่านการชำแหละมาจากโรงฆ่ามาตรฐาน

งานวิจัยฉบับนี้ต้องการพิจารณาข้อมูลที่เกี่ยวข้องและดำเนินการเก็บรวบรวมข้อมูลที่เกี่ยวข้องกับแต่ละฝ่ายในระบบเครือข่ายโซ่อุปทาน เพื่อใช้เป็นข้อมูลนำเข้า (input data) สำหรับการสร้างแบบเครือข่ายโซ่อุปทาน ประกอบด้วย ข้อมูลจากการสัมภาษณ์เพื่อสอบถามข้อมูลในส่วนของฟาร์มของเกษตรกรผู้เลี้ยงแพะ และข้อมูลที่ได้จากการสืบค้นและจากความร่วมมือของฝ่ายที่เกี่ยวข้องในระบบเครือข่ายโซ่อุปทาน และข้อมูลที่ใช้เป็นข้อมูลนำเข้าสำหรับการสร้างแบบเครือข่ายโซ่อุปทาน ได้แก่ ตำแหน่งของฟาร์มเลี้ยงแพะ โรงฆ่ามาตรฐาน และลูกค้า การกำหนดที่ตั้งและกำลังการผลิตที่เหมาะสมของโรงฆ่ามาตรฐาน ความต้องการแพะต่อปีของแต่ละตำบลในจังหวัดอ่างทอง และความสามารถในการเลี้ยงแพะต่อปีของโครงการรัฐวิสาหกิจในการพัฒนาศักยภาพในการเลี้ยงแพะ และเสริมสร้างศักยภาพในการตลาดในแต่ละตำบลในจังหวัดอ่างทอง

2.2.5 หลักการสุ่มตัวอย่างแบบเจาะจง (purposive sampling)

เป็นกระบวนการสุ่มหน่วยตัวอย่างมาจากประชากรที่ต้องการจะศึกษา โดยจะใช้ดุลพินิจของผู้วิจัยในการกำหนดสมาชิกของประชากร ที่จะมาเป็นสมาชิกในกลุ่มตัวอย่าง ว่ามีลักษณะสอดคล้องหรือเป็นตัวแทนที่จะศึกษาหรือไม่ การสุ่มแบบเจาะจงมีข้อจำกัดของการสุ่มตัวอย่างแบบนี้คือไม่สามารถระบุได้ว่าตัวอย่างที่เลือก จะยังคงลักษณะดังกล่าวหรือไม่เมื่อเวลาเปลี่ยนไป โดยหากเป็นการวิจัยเชิงสำรวจจะเป็นการสุ่มบุคคลเพื่อให้ตอบแบบสอบถาม ถ้าหากเป็นการวิจัยเชิงเอกสาร จะเป็นการสุ่มเอกสารหรือเนื้อหาวิเคราะห์ โดยการสุ่มตัวอย่างแบบเจาะจงเป็นการสุ่มแบบไม่อาศัยความน่าจะเป็น (non-probability sampling) โดยบางครั้งอาจไม่ทราบจำนวนประชากรที่แท้จริง ทำให้ไม่สามารถใช้การสุ่มแบบอาศัยความน่าจะเป็นได้ และในการสุ่มแต่ละครั้งประชากรที่ถูกสุ่มจะมีโอกาสถูกสุ่มมาเป็นกลุ่มตัวอย่างได้ไม่เท่าเทียมกัน แต่เป็นการเลือกกลุ่มตัวอย่างโดยอาศัยการแนะนำของตัวอย่างที่ได้เก็บข้อมูลไปแล้ว โดยอาจจะอยู่ในรูปแบบของการแนะนำไปเรื่อย ๆ จนกระทั่งผู้วิจัยได้รับกลุ่มตัวอย่างครบตามต้องการ ดังนั้นในการเลือกกลุ่ม

ตัวอย่างแบบนี้มักจะใช้เมื่อไม่ต้องการอ้างอิงถึง ลักษณะประชากร ส่วนใหญ่จะใช้กับงานวิจัยสำรวจ
 ชั่วเทีจจริง (Exploration research) กับกลุ่มที่มีลักษณะเฉพาะและไม่ต้องการเปรียบเทียบกับกลุ่ม
 อื่นๆ นอกจากนี้ยังมีเหตุผลทางด้านค่าใช้จ่ายและเวลา เพราะการเลือกตัวอย่างโดยไม่อาศัยความน่า
 เป็นจะมีค่าใช้จ่ายและเวลาน้อยกว่า อาศัยความน่าจะเป็น



รูปที่ 2.4 แสดงการสุ่มตัวอย่างแบบเจาะจง (Purposive Sampling)

ที่มา: [https://www.researcherthailand.co.th/\(2564\)](https://www.researcherthailand.co.th/(2564))

บทที่ 3

ระเบียบวิธีวิจัย

การศึกษาวิจัยเรื่อง “การจัดการโซ่อุปทานของเกษตรกรผู้เลี้ยงแพะเนื้อในจังหวัดอ่างทอง” เป็นการวิจัยเชิงปริมาณ (Quantitative Research) รูปแบบการวิจัยเชิงสำรวจ (Survey Research) โดยมีวิธีดำเนินการวิจัยซึ่งใช้ประชากรและกลุ่มตัวอย่าง เครื่องมือเครื่องใช้ในการศึกษา การเก็บรวบรวมข้อมูลผ่านการใช้แบบสอบถามออนไลน์ (Questionnaire) การวิเคราะห์ข้อมูลด้วยวิธีการทางสถิติโดยใช้โปรแกรมคอมพิวเตอร์สำเร็จรูป SPSS มีรายละเอียดดังนี้

3.1 ประชากรและกลุ่มตัวอย่าง

ประชากรที่ใช้ในการศึกษา คือ เกษตรกรผู้เลี้ยงแพะเนื้อในพื้นที่จังหวัดอ่างทอง และผู้ที่มีส่วนเกี่ยวข้องในห่วงโซ่อุปทานแพะเนื้อ ได้แก่ ผู้ผลิต จำหน่าย ส่งมอบแพะหรือผลิตภัณฑ์จากแพะในเครือข่ายธุรกิจของแพะในอ่างทอง เป็นต้น ในงานวิจัยครั้งนี้ กลุ่มตัวอย่างคือฟาร์มเกษตรกรที่เลี้ยงแพะเนื้อในพื้นที่จังหวัดอ่างทอง จำนวนอย่างน้อย 30 ฟาร์มกำหนดโดยไม่ใช้ความน่าจะเป็น (Nonprobability sampling) และใช้การเลือกกลุ่มตัวอย่างแบบเจาะจง (Purposive Sampling)

3.2 เครื่องมือที่ใช้ในการวิจัย

เครื่องมือที่ใช้ในการศึกษา คือ การใช้แบบสอบถาม (Questionnaire) โดยมีขั้นตอนในการเก็บรวบรวมข้อมูล ดังนี้

1. ติดต่อสำนักงานเกษตรและสหกรณ์ และกรมปศุสัตว์ของจังหวัดอ่างทอง เพื่อขอข้อมูลเกษตรกรที่เลี้ยงแพะเนื้อในจังหวัดอ่างทอง

2. ติดต่อให้เกษตรกรผู้เลี้ยงแพะแต่ละรายเพื่อตอบแบบสอบถาม โดยใช้การสุ่มแบบเจาะจง purposive sampling โดยแบบสอบถามประกอบไปด้วย 3 ส่วน ดังนี้

ส่วนที่ 1 ข้อมูลทั่วไปของเกษตรกรผู้เลี้ยงแพะเนื้อ ได้แก่ เพศ อายุ ระดับการศึกษา จำนวนสมาชิกในครัวเรือน ประสบการณ์การเลี้ยงแพะ เป็นต้น

ส่วนที่ 2 ข้อมูลการบริหารจัดการฟาร์มแพะของเกษตรกรผู้เลี้ยงแพะเนื้อ ประกอบด้วยการจัดการฟาร์มแพะเนื้อของเกษตรกร ขั้นตอนการปฏิบัติงานของเกษตรกรผู้เลี้ยงแพะเนื้อ ได้แก่ การเลี้ยงดู การกระจาย ระบบการขนส่ง เพื่อศึกษาสถานการณ์การปฏิบัติงานของเกษตรกรผู้เลี้ยงแพะเนื้อ ส่วนที่ 3 ปัญหา อุปสรรค และความคิดเห็นของเกษตรกรผู้เลี้ยงแพะเนื้อต่อการบริหารจัดการระบบการขนส่งโลจิสติกส์และห่วงโซ่อุปทานในการเลี้ยงแพะเนื้อในจังหวัดอ่างทอง

4. รวบรวมข้อมูลที่ได้ จากนั้นนำไปวิเคราะห์ข้อมูลโดยใช้โปรแกรมคอมพิวเตอร์สำเร็จรูป SPSS และสถิติที่ใช้ในการวิเคราะห์ข้อมูล คือ สถิติเชิงพรรณนา (Descriptive statistics) ได้แก่ การหาความถี่ ค่าร้อยละ รวมถึงการวิเคราะห์ความสัมพันธ์ของปัจจัยด้านต่าง ๆ ที่มีผลต่อปัญหาและอุปสรรคในการเลี้ยง แพะของกลุ่มตัวอย่างเกษตรกรด้วย Chi-square test

5. นำเสนอข้อมูลแนวทางการพัฒนาระบบการจัดการระบบโลจิสติกส์ตลอดห่วงโซ่อุปทาน (ตั้งแต่กระบวนการเลี้ยงแพะจนถึงการขนส่งแพะออกจากฟาร์ม)

3.3 ข้อมูลและวิธีการเก็บรวบรวมข้อมูล

การเก็บข้อมูลเบื้องต้นของธุรกิจแพะในจังหวัดอ่างทอง เพื่อศึกษาถึงสภาพปัจจุบัน กิจกรรมต่าง ๆ ประสิทธิภาพ ปัญหาหรืออุปสรรคต่าง ๆ ในการดำเนินการของเครือข่ายธุรกิจแพะในจังหวัดอ่างทอง ซึ่งประกอบด้วยข้อมูลดังนี้

3.3.1 การศึกษาสภาพปัจจุบันของธุรกิจแพะในจังหวัดอ่างทอง โดยเริ่มจากการรวบรวมข้อมูลเกี่ยวกับปริมาณการเลี้ยงแพะในปัจจุบัน การเคลื่อนย้ายแพะออกจากฟาร์ม หรือลูกค้ากลุ่มต่าง ๆ โดยดำเนินการสัมภาษณ์กลุ่มของเกษตรกรผู้เลี้ยงแพะในพื้นที่จังหวัดอ่างทอง เพื่อทราบถึง ชนิดของแพะที่เลี้ยง ประเภทของแพะ ปริมาณการเลี้ยง ศักยภาพในการผลิต ปัญหาอุปสรรคต่าง ๆ และความต้องการที่จะได้รับการสนับสนุน ทำให้ทราบถึงพฤติกรรมและเป็นแนวทางในการพัฒนาแบบจำลองห่วงโซ่อุปทานของระบบการจัดการห่วงโซ่อุปทานธุรกิจแพะในจังหวัดอ่างทอง

3.3.2 การลงพื้นที่เก็บข้อมูล เป็นการรวบรวมข้อมูลแบบเจาะจง (Purposive sampling) ของเกษตรกรที่เลี้ยงแพะในจังหวัดอ่างทอง จำนวนอย่างน้อย 30 คน ด้วยวิธีประเมินจำนวนตัวอย่างของกลุ่มตัวอย่างของเกษตรกร ซึ่งใช้หลักการสุ่มตัวอย่างแบบไม่ใช้ความน่าจะเป็น (Non-probability) และไม่เก็บรวบรวมข้อมูลของฟาร์มขนาดเล็กเนื่องจากมีปริมาณการเลี้ยงแพะที่น้อยมาก หรือประมาณ 1 ตัวต่อครัวเรือน

3.4 เครื่องมือที่ใช้ในการวิเคราะห์

ข้อมูลที่ได้จากเกษตรกรผู้เลี้ยงแพะเนื้อ ได้แก่ ความรู้เบื้องต้นของเกษตรกรผู้เลี้ยงแพะเนื้อเรื่องของปัจจัยและพฤติกรรมที่มีผลต่อคุณภาพของเนื้อแพะ ข้อมูลการบริหารจัดการในฟาร์มแพะเนื้อและกระบวนการทำงาน ข้อมูลระบบการขนส่ง การบริหารจัดการระบบโลจิสติกส์ของแพะเนื้อ ปัญหา อุปสรรค และความคิดเห็นของเกษตรกรผู้เลี้ยงแพะเนื้อต่อการบริหารจัดการระบบโลจิสติกส์ วิธีการปฏิบัติในการขนส่งเนื้อแพะ ปัจจัยที่มีผลต่อคุณภาพเนื้อแพะจากฟาร์ม และข้อมูลทั่วไป พร้อมทั้งนำเสนอข้อมูลงานวิจัยเป็นตารางเปรียบเทียบ กราฟและการบรรยาย

การวิจัยครั้งนี้จะดำเนินการวิเคราะห์ข้อมูลโดยใช้โปรแกรมคอมพิวเตอร์สำเร็จรูป SPSS ซึ่งกำหนดสถิติที่ใช้ ดังนี้

1.) การวิเคราะห์ข้อมูลด้วยสถิติเชิงพรรณนา (Descriptive statistics) โดยเก็บรวบรวมข้อมูลและคำนวณค่าสถิติเบื้องต้น ได้แก่ การหาความถี่ และค่าร้อยละ เพื่อบ่งบอกคุณลักษณะของตัวแปรทุกตัวตามลักษณะของข้อมูลต่าง ๆ

2.) การวิเคราะห์โครงสร้างของอุตสาหกรรมการเลี้ยงแพะในจังหวัดอ่างทอง เพื่อศึกษาจุดประสงค์และรูปแบบในการเลี้ยงแพะของเกษตรกรในจังหวัดอ่างทอง เพื่อให้ทราบถึงปัญหาและอุปสรรคในการบริหารจัดการระบบโลจิสติกส์ตลอดโซ่อุปทานตั้งแต่กระบวนการเลี้ยงแพะไปจนถึงการขนส่งออกจากฟาร์ม

3.) วิเคราะห์ผลด้วยสถิติเชิงอนุมาน (Inferential Analysis) ด้วยการนำข้อมูลจากแบบสอบถามมาวิเคราะห์ทางสถิติ ได้แก่ การวิเคราะห์สมมติฐานและความสัมพันธ์ของปัจจัยด้านต่าง ๆ ที่มีผลต่อปัญหาและอุปสรรคในการเลี้ยงแพะของกลุ่มตัวอย่างเกษตรกรด้วย Chi-square test

4.) การวิเคราะห์ จุดแข็ง จุดอ่อน โอกาส และอุปสรรค (SWOT analysis) เพื่อที่จะกำหนดกลยุทธ์ที่เหมาะสมสำหรับอุตสาหกรรมแพะของเกษตรกรในจังหวัดอ่างทอง และตอบโจทย์สถานการณ์ภายนอกที่เกิดขึ้นในปัจจุบัน นำไปสู่การเพิ่มผลประกอบการของเกษตรกรผู้เลี้ยงแพะในจังหวัดอ่างทอง

บทที่ 4

การวิเคราะห์ผลการวิจัย

การวิเคราะห์และอภิปรายผลการวิจัยสำหรับการศึกษาด้านการจัดการโซ่อุปทานของเกษตรกรผู้เลี้ยงแพะเนื้อในพื้นที่จังหวัดอ่างทอง เป็นการวิจัยเชิงปริมาณ (Quantitative Research) โดยมีวัตถุประสงค์เพื่อศึกษาห่วงโซ่อุปทาน ปัญหา อุปสรรคหรือข้อจำกัดของโซ่อุปทานของแพะเนื้อในพื้นที่จังหวัดอ่างทองของประเทศไทย เพื่อศึกษารูปแบบกลยุทธ์ที่เหมาะสมสำหรับต่อยอดธุรกิจฟาร์มของเกษตรกรผู้เลี้ยงแพะในพื้นที่จังหวัดอ่างทอง และเพื่อเสนอแนวทางในการพัฒนาศักยภาพในการเลี้ยงแพะของเกษตรกรผู้เลี้ยงแพะเนื้อในพื้นที่จังหวัดอ่างทองของประเทศไทย โดยใช้การสุ่มตัวอย่างแบบเจาะจง (Purposive Sampling) และเก็บข้อมูลด้วยวิธีการตอบแบบสอบถาม (Questionnaire) จำนวนทั้งหมด 30 ฟาร์มตัวอย่าง ซึ่งการวิจัยในครั้งนี้สามารถแบ่งการนำเสนอผลการวิจัย ได้ดังต่อไปนี้

4.1 การวิเคราะห์ข้อมูลทั่วไปของเกษตรกรผู้เลี้ยงแพะเนื้อ

จากกลุ่มตัวอย่างฟาร์มเกษตรกรผู้เลี้ยงแพะเนื้อในพื้นที่จังหวัดอ่างทอง จำนวน 30 ฟาร์ม โดยวิเคราะห์ข้อมูลจากฟาร์มทั้งหมด 4 ด้าน ได้แก่ทางด้านประชากรศาสตร์ ด้านฟาร์มเลี้ยงแพะ ด้านราคา และด้านโครงสร้างของอุตสาหกรรมการเลี้ยงแพะในจังหวัดอ่างทอง โดยมีรายละเอียดดังนี้

4.1.1 ด้านประชากรศาสตร์

เพศ จากกลุ่มตัวอย่างเกษตรกรผู้เลี้ยงแพะเนื้อทั้งหมด จำนวน 30 ฟาร์ม พบว่าเกษตรกรผู้เลี้ยงแพะเป็นเพศชายร้อยละ 60.0 เพศหญิงร้อยละ 40.0 ซึ่งในฟาร์มกลุ่มตัวอย่างทั้งหมดแรงงานจะเป็นเจ้าของฟาร์มหรือคนในครอบครัว โดยมีจำนวนแรงงานที่สามารถช่วยงานได้จำนวนแตกต่างกัน จากกลุ่มตัวอย่างเกษตรกรผู้เลี้ยงแพะเนื้อทั้งหมด พบว่าฟาร์มส่วนใหญ่มีจำนวนแรงงาน 2 คน คิดเป็นร้อยละ 50.0 รองลงมาฟาร์มที่มีจำนวนแรงงาน 3 คนมีร้อยละ 36.7 ฟาร์มที่มีแรงงานเพียงคนเดียวมีร้อยละ 6.7 และฟาร์มที่มีจำนวนแรงงานมากกว่า 4 คนมีร้อยละ 6.7 เช่นเดียวกัน (ตารางที่ 4.1)

อายุ พบว่าเกษตรกรผู้เลี้ยงแพะส่วนใหญ่ร้อยละ 33.3 อยู่ในช่วงอายุ 30-40 ปี รองลงมา ร้อยละ 26.7 มี 2 กลุ่มได้แก่ ช่วงอายุ 40-50 ปี และ 20-30 ปี และอายุมากกว่า 50 ปี ร้อยละ 13.3 ซึ่ง กลุ่มตัวอย่างจะนับถือศาสนาที่แตกต่างกัน โดยจากกลุ่มตัวอย่างเกษตรกรผู้เลี้ยงแพะเนื้อทั้งหมด จำนวน 30 ฟาร์ม พบว่าเกษตรกรผู้เลี้ยงแพะส่วนใหญ่ร้อยละ 80.0 นับถือศาสนาพุทธ รองลงมา กลุ่มตัวอย่างนับถือศาสนาอิสลาม คิดเป็นร้อยละ 16.7 และสุดท้ายนับถือศาสนาคริสต์คิดเป็นร้อยละ 3.3 ตามลำดับ (ตารางที่ 4.1)

ระดับการศึกษา จากกลุ่มตัวอย่างเกษตรกรผู้เลี้ยงแพะเนื้อทั้งหมด จำนวน 30 ฟาร์ม พบว่าเกษตรกรผู้เลี้ยงแพะมากกว่าร้อยละ 46.7 จบการศึกษาระดับมัธยมศึกษาตอนปลาย/ปวช. ร้อยละ 26.7 จบการศึกษาระดับปวส./อนุปริญญา ร้อยละ 13.3 จบการศึกษาประถมปลาย ร้อยละ 10.0 จบการศึกษาระดับต้น และร้อยละ 3.3 จบการศึกษาระดับปริญญาตรี ซึ่งในแต่ละฟาร์มก็จะมีจำนวน รายได้ต่อเดือนที่แตกต่างกัน จากกลุ่มตัวอย่างเกษตรกรผู้เลี้ยงแพะเนื้อทั้งหมด พบว่าฟาร์มส่วนใหญ่ มีจำนวนรายได้ต่อเดือนที่ต่ำกว่า 30,000 บาท คิดเป็นร้อยละ 50.0 รองลงมาฟาร์มที่มีจำนวนรายได้ ต่อเดือน 30,000-50,000 บาท คิดเป็นร้อยละ 36.7 และฟาร์มที่มีจำนวนรายได้ต่อเดือนมากกว่า 50,000 บาท คิดเป็นร้อยละ 13.3 ตามลำดับ (ตารางที่ 4.1)

อาชีพหลัก และอาชีพรอง พบว่าโดยส่วนใหญ่กลุ่มตัวอย่างอาชีพหลักเป็นการทำ เกษตรกรรม เช่นการทำนาทำสวนยางพารา คิดเป็นร้อยละ 36.7 รองลงมาทำอาชีพค้าขายเป็นหลัก คิดเป็นร้อยละ 33.3 ทำอาชีพเลี้ยงแพะเป็นหลัก คิดเป็นร้อยละ 26.7 และทำอาชีพพนักงานบริษัทหรือ เอกชน คิดเป็นร้อยละ 3.3 อีกทั้งอาชีพรองของกลุ่มตัวอย่าง พบว่าส่วนใหญ่ทำอาชีพเลี้ยงแพะ คิด เป็นร้อยละสูงถึง 86.7 ส่วนที่เหลือจะเฉลี่ยในการทำอาชีพเกษตรกรรมทำสวนและค้าขาย คิดเป็น ร้อยละ 6.7 เป็นต้น (ตารางที่ 4.1)

ตารางที่ 4.1 แสดง เพศ อายุ ศาสนา ระดับการศึกษา อาชีพหลัก อาชีพรอง จำนวนคนที่สามารถ ช่วยงานได้ และรายได้ ครัวเรือนต่อเดือน

สถานภาพ	จำนวน	ร้อยละ
<u>เพศ</u>		
หญิง	12	40.0
ชาย	18	60.0
<u>อายุ</u>		
20 – 30 ปี	8	26.7
30 – 40 ปี	10	33.3
40 – 50 ปี	8	26.7
มากกว่า 50 ปี	4	13.3

<u>ศาสนา</u>		
พุทธ	24	80.0
อิสลาม	5	16.7
คริสต์	1	3.30
<u>ระดับการศึกษา</u>		
ประถมศึกษา	3	10.0
มัธยมศึกษาตอนต้น	4	13.3
มัธยมศึกษาตอนปลาย/ปวส.	14	46.7
ปวช./อนุปริญญา	8	26.7
ปริญญาตรีขึ้นไป	1	3.30
สถานภาพ	จำนวน	ร้อยละ
<u>อาชีพหลัก</u>		
ทำสวนยางพารา	11	36.7
ค้าขาย	10	33.3
ทำฟาร์มเลี้ยงแพะ	8	26.7
พนักงานบริษัทหรือเอกชน	1	3.30
<u>อาชีพรอง</u>		
ทำฟาร์มเลี้ยงแพะ	26	86.7
ทำสวนยางพารา	2	6.70
ค้าขาย	2	6.70
<u>จำนวนคนที่สามารถช่วยงานได้</u>		
1 คน	2	6.70
2 คน	15	50.0
3 คน	11	36.7
4 คน	2	6.70
<u>รายได้ครัวเรือนต่อเดือน</u>		
น้อยกว่า 30,000 บาท	15	50.0
30,000-50,000 บาท	11	36.7
มากกว่า 50,000 บาท	4	13.3

4.1.2 ด้านฟาร์มเลี้ยงแพะ

ประสบการณ์ในการเลี้ยงแพะ พบว่ากลุ่มตัวอย่างเกษตรกรส่วนใหญ่ในอ่างทองมีประสบการณ์ในการเลี้ยงแพะ 1-5 ปี คิดเป็นร้อยละ 50.0 รองลงมามีประสบการณ์ในการเลี้ยงแพะ

6-10 ปี คิดเป็นร้อยละ 36.7 และสุดท้ายมีประสบการณ์ในการเลี้ยงแพะมากกว่า 10 ปี คิดเป็นร้อยละ 13.3 (ตารางที่ 4.2)

ขนาดของพื้นที่ที่ใช้ในการเลี้ยงแพะพบว่าจากกลุ่มตัวอย่างเกษตรกรผู้เลี้ยงแพะเนื้อทั้งหมดมีที่ดินเป็นของตนเอง ในขณะที่เดียวกันมีกลุ่มตัวอย่างส่วนใหญ่มีพื้นที่สำหรับเลี้ยงแพะมากกว่า 100 ตารางเมตร คิดเป็นร้อยละ 43.3 รองลงมา มีพื้นที่ 10-100 ตารางเมตรในการเลี้ยงแพะ คิดเป็นร้อยละ 36.7 และมีพื้นที่ในการเลี้ยงแพะต่ำกว่า 10 ตารางเมตร คิดเป็นร้อยละ 20.0 ซึ่งจากกลุ่มตัวอย่างส่วนใหญ่คิดเป็นร้อยละ 93.3 ไม่ได้กู้เงินเพื่อใช้เป็นเงินทุนสำหรับการเลี้ยงแพะเริ่มแรก ส่วนที่เหลือคิดเป็นร้อยละ 6.7 มีการกู้ยืมเงินมาเป็นเงินทุนสำหรับการเลี้ยงแพะเริ่มแรก ซึ่งจากการสำรวจ พบว่าวัตถุประสงค์หลักในการกู้ยืมของเกษตรกร เพื่อสร้างโรงเรือนในการเลี้ยงแพะ, ซื้อเครื่องมือ เครื่องจักร และอุปกรณ์สำหรับการเลี้ยงแพะ (ตารางที่ 4.2)

โดยแต่ละฟาร์มตัวอย่างมีระยะเวลาในการเลี้ยงแพะต่อรุ่นและระยะเวลาในการพักคอกไม่เท่ากัน ซึ่งพบว่าเกษตรกรในอ่างทองส่วนมากใช้ระยะเวลาเลี้ยงต่อรุ่นน้อยกว่า 6 เดือน คิดเป็นร้อยละ 46.7 รองลงมา ใช้ระยะเวลาเลี้ยงต่อรุ่น 6-12 เดือน คิดเป็นร้อยละ 43.3 และใช้ระยะเวลาในการเลี้ยงมากกว่า 12 เดือน คิดเป็นร้อยละ 10.0 ตามลำดับ ในส่วนของระยะเวลาพักคอกพบว่ากลุ่มตัวอย่างส่วนใหญ่เลี้ยงแพะเป็นแบบรุ่นชนรุ่น ไม่มีระยะเวลาในการพักคอก คิดเป็นร้อยละ 63.3 และส่วนน้อยมีการพักคอกระหว่างรอการเลี้ยงแพะรุ่นต่อไปเป็นระยะเวลา 1-2 เดือน คิดเป็นร้อยละ 36.7 (ตารางที่ 4.2)

ทรัพยากรน้ำ จากการสำรวจพบว่าฟาร์มตัวอย่างส่วนใหญ่เกษตรกรมีน้ำเพียงพอใช้ในการเลี้ยงแพะตลอดทั้งปี คิดเป็นร้อยละ 76.7 และมีเกษตรกรส่วนน้อยมีน้ำใช้อย่างประหยัด คิดเป็นร้อยละ 23.3 โดยส่วนที่มีน้ำใช้เลี้ยงแพะอย่างประหยัดจะมีการกักเก็บน้ำไว้ใช้ยามหน้าแล้ง น้ำประปาจะเก็บไว้ในรูปของบ่อน้ำ/สระน้ำ ถ้าเป็นน้ำบาดาลจะเก็บไว้ในรูปของบ่อบาดาล ในส่วนของอาหาร(หญ้า) จากการสำรวจพบว่าส่วนใหญ่เกษตรกรมีหญ้าเพียงพอใช้ในการเลี้ยงแพะตลอดทั้งปี คิดเป็นร้อยละ 80.0 และมีเกษตรกรส่วนน้อยมีหญ้าใช้เลี้ยงแพะอย่างประหยัด คิดเป็นร้อยละ 20.0 โดยส่วนที่มีหญ้าใช้เลี้ยงแพะอย่างประหยัดจะมีการปลูกหญ้าไว้ในฟาร์มผสมกับการออกไปหาหญ้าบริเวณรอบ ๆ ฟาร์มเพื่อนำมาใช้เป็นอาหารด้วย (ตารางที่ 4.2)

ตารางที่ 4.2 แสดง ประสบการณ์ในการเลี้ยงแพะขนาดของพื้นที่ที่ใช้ในการเลี้ยงแพะ การกักเงินเพื่อใช้เป็นเงินทุนสำหรับการ

เลี้ยงแพะ ระยะเวลาในการเลี้ยงแพะต่อรุ่น ระยะเวลาในการพักคอก ทรัพยากรน้ำและอาหาร

สถานภาพ	จำนวน	ร้อยละ
<u>ประสบการณ์ในการเลี้ยงแพะ</u>		
1-5 ปี	15	50.0
6-10 ปี	11	36.7
มากกว่า 10ปี	4	13.3
<u>ขนาดของพื้นที่ที่ใช้ในการเลี้ยงแพะ</u>		
มากกว่า 100 ตารางเมตร	13	43.3
10-100 ตารางเมตร	11	36.7
น้อยกว่า 10 ตารางเมตร	6	20.0
<u>การกักเงินเพื่อเป็นเงินทุนสำหรับการเลี้ยงแพะ</u>		
ไม่กัก	28	93.3
กัก	2	6.7
<u>ระยะเวลาในการเลี้ยงแพะต่อรุ่น</u>		
น้อยกว่า 6 เดือน	14	46.7
6-12 เดือน	13	43.3
มากกว่า 12 เดือน	3	10.0
สถานภาพ	จำนวน	ร้อยละ
<u>ระยะเวลาในการพักคอก</u>		
ไม่มีพักคอก (รุ่นชนรุ่น)	19	63.3
พักคอก 1-2 เดือน	11	36.7
<u>ทรัพยากรน้ำ</u>		
มีน้ำเพียงพอใช้ในการเลี้ยงแพะตลอดทั้งปี	23	76.7
มีน้ำใช้เลี้ยงแพะอย่างประหยัด	7	23.3
<u>ทรัพยากรอาหาร (หญ้า)</u>		
มีหญ้าเพียงพอในการเลี้ยงแพะตลอดทั้งปี	24	80.0
มีหญ้าใช้เลี้ยงแพะอย่างประหยัด	6	20.0

4.1.3 ด้านราคา

แหล่งจำหน่ายแพะ เกษตรกรในจังหวัดอ่างทองจะจำหน่ายผ่านทางพ่อค้าและกลุ่มซื้อขายแพะ พาหนะที่ใช้ในการขนส่งจะเป็นของพ่อค้าทั้งหมด โดยการซื้อขายกับพ่อค้าส่วนใหญ่คิด

เป็นร้อยละ 80.0 ในส่วนของเกษตรกรที่เหลือจำหน่ายผ่านทางกลุ่มซื้อ-ขายแพะทางโซเชียลมีเดีย เช่น กลุ่มในเฟสบุ๊ก หรือ ไลน์กลุ่ม คิดเป็นร้อยละ 20.0 โดยในการซื้อขายส่วนมากพ่อค้าหรือผู้ซื้อที่เป็นคนกำหนดราคาคิดเป็นร้อยละ 50.0 รองลงมาจะเป็นการที่ผู้ซื้อและผู้ขายมีการตกลงราคาร่วมกัน คิดเป็นร้อยละ 40.0 จะมีแค่ส่วนน้อยที่เกษตรกรจะเป็นผู้กำหนดราคาเอง คิดเป็นร้อยละ 10.0 (ตารางที่ 4.3)

วิธีในการจำหน่ายแพะ ฟาร์มตัวอย่างส่วนใหญ่ในจังหวัดอ่างทองมีวิธีการจำหน่ายแพะ โดยการชั่งน้ำหนักขาย คิดเป็นร้อยละ 76.7 ในส่วนของฟาร์มตัวอย่างที่เหลือจะจำหน่ายแพะด้วยวิธีการขายเป็นตัว คิดเป็นร้อยละ 23.3 ซึ่งราคาของแพะที่จำหน่ายต่อกิโลกรัมในกรณีชั่งน้ำหนักขาย ส่วนใหญ่จะขายในราคา 130-150 บาทต่อกิโลกรัม คิดเป็นร้อยละ 43.3 รองลงมาจะขายในราคาต่ำกว่า 130 บาทต่อกิโลกรัม คิดเป็นร้อยละ 40.0 ซึ่งในกลุ่มนี้จะมีค่าประกันราคาอยู่ที่ 120 บาทต่อกิโลกรัม และสุดท้ายจะขายในราคามากกว่า 150 บาทต่อกิโลกรัม คิดเป็นร้อยละ 16.7 (ตารางที่ 4.3)

ตารางที่ 4.3 แสดง แหล่งจำหน่ายแพะ ผู้กำหนดราคาในการซื้อ-ขาย วิธีในการจำหน่ายแพะ และ ราคาแพะที่จำหน่ายต่อ

กิโกรัม	สถานภาพ	จำนวน	ร้อยละ
<u>แหล่งจำหน่ายแพะ</u>			
	พ่อค้า	24	80.0
	กลุ่มซื้อ-ขายแพะทางโซเชียลมีเดีย	6	20.0
<u>ผู้กำหนดราคาในการซื้อ-ขาย</u>			
	พ่อค้า/ผู้ซื้อ	15	50.0
	ผู้ซื้อและผู้ขายตกลงราคาร่วมกัน	12	40.0
	เกษตรกรเป็นผู้กำหนดราคาเอง	3	10.0
	สถานภาพ	จำนวน	ร้อยละ
<u>วิธีในการจำหน่ายแพะ</u>			
	ชั่งน้ำหนักขาย	23	76.7
	ขายเป็นตัว	7	23.3
<u>ราคาแพะที่จำหน่ายต่อกิโลกรัม</u>			
	ต่ำกว่า 130 บาทต่อกิโลกรัม	12	40.0
	130-150 บาทต่อกิโลกรัม	13	43.3
	มากกว่า 150 บาทต่อกิโลกรัม	5	16.7

4.1.4 ด้านโครงสร้างของอุตสาหกรรมการเลี้ยงแพะในจังหวัดอ่างทอง

ในส่วนของห่วงโซ่อุปทานของอุตสาหกรรมแพะในจังหวัดอ่างทองส่วนใหญ่ เกษตรกรนิยมการเลี้ยงแพะเพื่อวัตถุประสงค์ในการจำหน่ายเป็นหลัก คิดเป็นร้อยละสูงถึง 46.7 รองลงมาจะเป็นการเลี้ยงเพื่อบริโภคในครัวเรือน คิดเป็นร้อยละ 23.3 เลี้ยงเพื่อต้องการมูลแพะเป็นปุ๋ย คิดเป็นร้อยละ 20.0 และเลี้ยงเพื่อนำมาประกอบพิธีกรรมทางศาสนา คิดเป็นร้อยละ 10.0 ตามลำดับ โดยเกษตรกรฟาร์มตัวอย่างในจังหวัดอ่างทอง มีรูปแบบการเลี้ยงแพะ 3 รูปแบบ ประกอบด้วย การเลี้ยงพ่อพันธุ์แม่พันธุ์เพื่อผลิตลูกแพะจำหน่าย มีเกษตรกรเลี้ยงแบบแรก คิดเป็นร้อยละ 16.7 ซึ่งทางฟาร์มควรจะมีพ่อพันธุ์-แม่พันธุ์ที่เป็นเลือดร้อย ทำให้ลูกแพะที่เกิดมามีสุขภาพแข็งแรงและจำหน่ายได้ราคาดี ต่อมาจะเป็นการเลี้ยงแพะขุน มีเกษตรกรเลี้ยงแบบที่สอง คิดเป็นร้อยละ 10.0 และแบบสุดท้ายคือการเลี้ยงแบบผสมผสานควบคู่กันไป คิดเป็นร้อยละ 73.3 โดยเกษตรกรฟาร์มตัวอย่างส่วนใหญ่ในอ่างทองจะนิยมการเลี้ยงในรูปแบบผสมผสานระหว่าง การเลี้ยงเพื่อผลิตลูกแพะจำหน่ายและการเลี้ยงแพะขุนควบคู่กันไป (ตารางที่ 4.4)

ตารางที่ 4.4 แสดง วัตถุประสงค์ในการเลี้ยงแพะ รูปแบบการเลี้ยงแพะของเกษตรกรฟาร์มตัวอย่าง

สถานภาพ	จำนวน	ร้อยละ
<u>วัตถุประสงค์ในการเลี้ยงแพะ</u>		
เพื่อจำหน่าย	14	46.7
เพื่อบริโภคในครัวเรือน	7	23.3
เพื่อต้องการมูลแพะเป็นปุ๋ย	6	20.0
เพื่อประกอบพิธีกรรมทางศาสนา	3	10.0
<u>รูปแบบของการเลี้ยงแพะ</u>		
เลี้ยงแบบผสมผสานควบคู่กันไป	22	73.3
เลี้ยงพ่อพันธุ์แม่พันธุ์เพื่อผลิตลูกแพะจำหน่าย	5	16.7
เลี้ยงแพะขุน	3	10.0

4.2 ปัญหาและอุปสรรคในการบริหารจัดการระบบโลจิสติกส์ตลอดโซ่อุปทานตั้งแต่กระบวนการเลี้ยงแพะไปจนถึงการขนส่งออกจากฟาร์ม

ปัญหาและอุปสรรคในการบริหารจัดการฟาร์มเลี้ยงแพะ ในเรื่องของการจัดการภายในฟาร์มเลี้ยงแพะ พบว่าส่วนใหญ่เกษตรกรผู้เลี้ยงแพะ คิดเป็นร้อยละ 83.3 ไม่มีปัญหาในด้านการบริหารจัดการภายในฟาร์มเลี้ยงแพะ ในขณะที่เกษตรกรผู้เลี้ยงแพะส่วนน้อย คิดเป็นร้อยละ 16.7 พบปัญหาในด้านการบริหารจัดการภายในฟาร์มเลี้ยงแพะ ในส่วนของช่วงเริ่มแรกเกษตรกรจะต้องปรับตัวกับการจัดการกับสถานที่ โรงเรือน บางส่วนซื้อพ่อพันธุ์-แม่พันธุ์แพะมาแล้วท้องอืด ซัก ไม่มีแรง ในช่วงหน้าฝนแพะจะปรับตัวลำบากกับสภาพอากาศแปรปรวน ในส่วนของการดูแลเอาใจใส่ จะต้องทำการแต่งกีบ อาบน้ำ ให้สารอาหารและวิตามินต่างๆ ไม่งั้นแพะอาจจะเกิดอาการป่วยได้ เป็นต้น และในเรื่องของโรงเรือนและอุปกรณ์การเลี้ยงแพะ พบว่าเกษตรกรเกือบทั้งหมด ไม่พบเจอปัญหาเรื่องโรงเรือนและอุปกรณ์ในการเลี้ยงแพะ คิดเป็นร้อยละ 93.3 มีแค่ร้อยละ 3.3 เท่านั้นที่ยังไม่มีโรงเรือน เป็นการเลี้ยงแบบปล่อยในพื้นที่ฟาร์ม และมีเกษตรกรที่สร้างโรงเรือนใหม่แล้วยังไม่สมบูรณ์สำหรับการนำแพะเข้าไปเลี้ยงในโรงเรือน ในส่วนของแรงงานสำหรับในฟาร์ม พบว่าจากกลุ่มตัวอย่างทั้งหมด ไม่มีปัญหาเกี่ยวกับแรงงานในฟาร์มเนื่องจากเป็นแรงงานจากตนเองหรือคนในครอบครัวทั้งหมด และในส่วนของปัญหาเรื่องกลิ่นมูลแพะไปรบกวนชุมชนที่อยู่ใกล้ฟาร์ม เกษตรกรส่วนใหญ่ คิดเป็นร้อยละ 90.0 ไม่มีปัญหา แต่จะมีเกษตรกรส่วนน้อย คิดเป็นร้อยละ 10.0 ที่มีปัญหาในเรื่องของการเลี้ยงแพะในพื้นที่ที่เป็นพื้นที่ปิด ไม่ปลอดโปร่ง และไม่มีอากาศถ่ายเท ทำให้มีกลิ่น ไปรบกวนบ้านใกล้เรือนเคียง (ตารางที่ 4.5)

ปัญหาและอุปสรรคในการบริหารจัดการฟาร์มเลี้ยงแพะ ในด้านการเลี้ยงแพะ พบว่าในเรื่องของพันธุ์แพะ ส่วนใหญ่เกษตรกร คิดเป็นร้อยละ 83.3 ของฟาร์มตัวอย่างใช้พ่อพันธุ์-แม่พันธุ์ที่เลือดร้อย ในขณะที่เกษตรกรผู้เลี้ยงแพะส่วนน้อย คิดเป็นร้อยละ 16.7 พบปัญหาในเรื่องของพันธุ์แพะ เนื่องจากตอนแรกไม่ได้ซื้อพันธุ์เลือดร้อยมา ทำให้แพะไม่แข็งแรง ป่วยง่าย ทำให้ต้องเปลี่ยนพ่อพันธุ์-แม่พันธุ์ และในเรื่องของคุณภาพของอาหารพบว่าเกษตรกรเกือบทั้งหมด ไม่พบเจอปัญหาเรื่องอาหารที่ใช้ในการเลี้ยงแพะ คิดเป็นร้อยละ 96.7 มีแค่ร้อยละ 3.3 เท่านั้นที่ยังไม่มีความรู้และความเชี่ยวชาญ ทำให้มีปัญหาเกี่ยวกับสารอาหารที่ต้องให้กับลูกแพะตอนแรกเกิด เช่นเดียวกับในส่วนของคุณภาพของลูกแพะ เกษตรกรส่วนใหญ่จะไม่มีปัญหาเนื่องจากมีความรู้และความเชี่ยวชาญในการดูแล คิดเป็นร้อยละ 86.7 จะมีเกษตรกรบางส่วน คิดเป็นร้อยละ 13.3 ที่มีปัญหาในช่วงเวลาปลายฝนต้นหนาว อากาศเปลี่ยนแปลง ต้องมีการดูแลลูกแพะเป็นพิเศษ เช่น การให้ยาบำรุง ไม่เช่นนั้นอาจทำให้ลูกแพะเจริญได้ไม่เต็มที่เท่าที่ควร หรือแคะแคะเร็นได้ (ตารางที่ 4.5)

ปัญหาและอุปสรรคในการบริหารจัดการฟาร์มเลี้ยงแพะด้านการจัดการการเงิน พบว่าเกษตรกรฟาร์มตัวอย่างทั้งหมดในจังหวัดอ่างทอง ไม่พบปัญหาในเรื่องของช่องทางในการจำหน่ายแพะ และระยะเวลาในการจำหน่ายแพะ เนื่องจากมีช่องทางหลักที่หลากหลายในการจำหน่าย คือ พ่อค้ารายใหญ่และกลุ่มซื้อ-ขายแพะใน โซเซียลมีเดีย ในส่วนของปัญหาด้านเรื่องการเงินลงทุนในการเลี้ยงแพะ จากการสำรวจพบว่าเกษตรกรฟาร์มตัวอย่างส่วนใหญ่ ไม่มีปัญหาเรื่องการเงินลงทุนในการเลี้ยงแพะ คิดเป็นร้อยละ 93.3 แต่จะมีเกษตรกรส่วนน้อย คิดเป็นร้อยละ 6.7 ที่กำลังยื่นเรื่องขอเงินกู้ ธกส และเงินกู้บทบาทสตรี ซึ่งทำให้มีขั้นตอนมากกว่าในการจัดการขอเงินลงทุนในการเลี้ยงแพะในช่วงแรก และในส่วนของราคาลูกแพะ พบว่าเกษตรกรส่วนใหญ่ คิดเป็นร้อยละ 86.7 ไม่มีปัญหาในการจัดการ แต่มีบางส่วนที่มีปัญหา เนื่องจากต้องมีการดูแล นิตยาบำรุง ยาพยาธิ ให้เรียบร้อยก่อนการซื้อ-ขาย และช่วงแรกเกษตรกรบางรายไม่มีการประกันราคากับผู้ซื้อทำให้ไม่มีกำไรจากการขายลูกแพะ (ตารางที่ 4.5)

ปัญหาและอุปสรรคในการบริหารจัดการฟาร์มเลี้ยงแพะด้านการจัดการสุขอนามัย พบว่าจากการสำรวจในเรื่องของคุณภาพวัคซีนและเวชภัณฑ์ พบว่าเกษตรกรฟาร์มตัวอย่างส่วนใหญ่ในจังหวัดอ่างทอง ไม่พบปัญหา คิดเป็นร้อยละ 66.7 และมีเกษตรกรบางส่วนที่มีปัญหา คิดเป็นร้อยละ 33.3 เนื่องด้วยปศุสัตว์จะเข้ามาตรวจฟาร์มตามลำดับคิว เมื่อเทียบกับปริมาณฟาร์มในจังหวัดที่มีมาก ทำให้การทำงานเกิดการล่าช้า และเนื่องด้วยจะต้องเรียนรู้วิธีการฉีด การดูแลหลังการฉีดวัคซีน การให้ยาบำรุงหรือยากันพยาธิ ปากเท้าเปื่อย ฯลฯ ทำให้เกษตรกรที่ยังไม่มีความรู้และประสบการณ์รับมือและปรับตัวได้ยาก ต่อมาจะเป็นในเรื่องของการสุขาภิบาลและการป้องกันโรคในแพะ เกษตรกรส่วนใหญ่ไม่พบปัญหาด้านสุขาภิบาลและการป้องกันโรค คิดเป็นร้อยละ 63.3 แต่จะมีเกษตรกรบางส่วนที่มีปัญหา คิดเป็นร้อยละ 36.7 เนื่องจากหากพบว่าแพะมีอาการท้องเสียจะทำการรักษายากและมีค่าใช้จ่ายที่สูง การให้ยาและฉีดยาต่าง ๆ ยังคงต้องหาซื้อและทำการฉีดให้กับแพะด้วยตัวเอง และการขึ้นเป็นฟาร์มเลี้ยงแพะจะต้องมีการจดทะเบียนกับทางกรมปศุสัตว์ก่อน (ตารางที่ 4.5)

ปัญหาและอุปสรรคอื่น ๆ ที่เกี่ยวข้องกับการบริหารจัดการฟาร์มเลี้ยงแพะ จากการสำรวจฟาร์มตัวอย่าง พบว่าเกษตรกรส่วนใหญ่ คิดเป็นร้อยละ 63.3 มีปัญหาจากการแพร่ระบาดของเชื้อไวรัสโคโรนา-19 ทำให้ต้องปรับตัวเพื่อรับมือกับสถานการณ์ปัจจุบันด้วยการให้คนนอกใส่แมส วัคซีนหมูมิและล้างมือด้วยเจลแอลกอฮอล์ก่อนทำการเข้ามาในฟาร์ม และมีเกษตรกรส่วนน้อยที่ไม่มีปัญหา คิดเป็นร้อยละ 36.7 เนื่องจากทำการปิดฟาร์มงดทำธุรกรรมการซื้อขายเกี่ยวกับแพะ ไม่เดินทางไปดูแพะนอกสถานที่ แล้วเปลี่ยนรูปแบบการเลี้ยงแพะมาเป็นการเลี้ยงขุนแพะไว้เรื่อย ๆ แทน (ตารางที่ 4.5)

ตารางที่ 4.5 ปัญหาและอุปสรรคในการบริหารจัดการฟาร์มตัวอย่างของเกษตรกรผู้เลี้ยงแพะ

ปัญหาและอุปสรรค	มีปัญหา		ไม่มีปัญหา	
	จำนวน	ร้อยละ	จำนวน	ร้อยละ
<u>ด้านการจัดการภายในฟาร์ม</u>				
การบริหารจัดการเลี้ยงแพะ	5	16.7	25	83.3
โรงเรือนและอุปกรณ์การเลี้ยงแพะ	2	6.70	28	93.3
แรงงานในฟาร์มแพะ	0	0.00	30	100.0
กลิ่นมูลแพะไปรบกวนชุมชนที่อยู่ใกล้ฟาร์ม	3	10.0	27	90.0
<u>ด้านการเลี้ยงแพะ</u>				
พันธุ์แพะ	5	16.7	25	83.3
คุณภาพอาหารแพะ	1	3.30	29	96.7
ปัญหาและอุปสรรค				
	มีปัญหา		ไม่มีปัญหา	
	จำนวน	ร้อยละ	จำนวน	
คุณภาพลูกแพะ	4	13.3	26	86.7
<u>ด้านการเงิน</u>				
เงินลงทุนในการเลี้ยงแพะ	2	6.70	28	93.3
ราคาลูกแพะ	4	13.3	26	86.7
ช่องทางในการจำหน่ายแพะ	0	0.00	30	100.0
ระยะเวลาในการจำหน่ายแพะ	0	0.00	30	100.0
<u>ด้านสุขอนามัย</u>				
คุณภาพวัคซีนและเวชภัณฑ์	10	33.3	20	66.7
การสุขาภิบาลและการป้องกันโรค	11	36.7	19	63.3
<u>ด้านอื่น ๆ</u>				
การแพร่ระบาดของเชื้อไวรัสโควิด-19	19	63.3	11	36.7

4.3 การวิเคราะห์สมมติฐานและความสัมพันธ์ของปัจจัยด้านต่าง ๆ ที่มีผลต่อปัญหาและอุปสรรคในการเลี้ยงแพะของกลุ่มตัวอย่างเกษตรกรด้วย Chi-square test

การวิเคราะห์สมมติฐานและความสัมพันธ์ของกลุ่มตัวอย่างฟาร์มเกษตรกรผู้เลี้ยงแพะในจังหวัดอ่างทอง โดยวิเคราะห์หาความสัมพันธ์ของปัจจัยด้านต่าง ๆ ดังนี้

สมมติฐานที่ 1 ปัจจัยทางด้านประชากรศาสตร์มีความสัมพันธ์กับปัญหาและอุปสรรคในการเลี้ยงแพะของกลุ่มตัวอย่างเกษตรกรในจังหวัดอ่างทอง

H_0 = ปัจจัยทางด้านประชากรศาสตร์ไม่มีความสัมพันธ์กับปัญหาและอุปสรรคในการเลี้ยงแพะของกลุ่มตัวอย่างเกษตรกรในจังหวัดอ่างทอง

H_1 = ปัจจัยทางด้านประชากรศาสตร์มีความสัมพันธ์กับปัญหาและอุปสรรคในการเลี้ยงแพะของกลุ่มตัวอย่างเกษตรกรในจังหวัดอ่างทอง

ตารางที่ 4.6 ความสัมพันธ์ระหว่างปัจจัยทางด้านประชากรศาสตร์กับปัญหาและอุปสรรคในการเลี้ยงแพะของกลุ่มตัวอย่างเกษตรกรในจังหวัดอ่างทอง

ปัจจัยทางประชากรศาสตร์	ปัญหาและอุปสรรคในการเลี้ยงแพะ	Pearson Chi-Square		$H_0 = \text{no relationship}$	
		Value	Asymp. Sig. (2-sided)	Reject	Accept
เพศ	พันธุ์แพะ	4.000	0.046	✓	
	สุขภาพและการป้องกันโรค	4.043	0.044	✓	
อายุ	กลิ่นมูลแพะไปรบกวนชุมชน	9.167	0.027	✓	
	การแพร่ระบาดของโควิด-19	11.591	0.009	✓	
ศาสนา	ไม่มี	-	>0.050		✓
ระดับการศึกษา	กลิ่นมูลแพะไปรบกวนชุมชน	12.870	0.012	✓	
อาชีพหลัก	เงินลงทุนในการเลี้ยงแพะ	15.938	0.001	✓	
	คุณภาพวัคซีนและเวชภัณฑ์	8.022	0.046	✓	
อาชีพรอง	โรงเรือนและอุปกรณ์เลี้ยงแพะ	6.511	0.039	✓	
จำนวนคนที่ช่วยงานได้	ไม่มี	-	>0.050		✓
รายได้ครัวเรือนต่อเดือน	สุขภาพและการป้องกันโรค	7.451	0.024	✓	

เมื่อทำการทดสอบวิเคราะห์สมมติฐานด้วย Chi-Square Test ของด้านประชากรศาสตร์ร่วมกับปัญหาและอุปสรรคในการเลี้ยงแพะของเกษตรกรผู้เลี้ยงแพะ พบว่าศาสนาและจำนวนคนที่

สามารถช่วยงานได้ มีค่า Sig. มากกว่า 0.05 ที่ระดับนัยสำคัญทางสถิติ 0.05 แสดงว่ายอมรับ H_0 หมายความว่าศาสนาและจำนวนคนที่สามารถช่วยงานได้ไม่มีความสัมพันธ์กับปัญหาและอุปสรรคในการเลี้ยงแพะของกลุ่มตัวอย่างเกษตรกรในจังหวัดอ่างทอง ในขณะที่ปัจจัยทางด้านประชากรศาสตร์ ได้แก่ เพศ อายุ ระดับการศึกษา อาชีพหลัก อาชีพรอง และรายได้ครัวเรือนต่อเดือน มีค่า Sig. น้อยกว่า 0.05 แสดงว่าปฏิเสธ H_0 หมายความว่าปัจจัยทางด้านประชากรศาสตร์มีความสัมพันธ์กับปัญหาและอุปสรรคในการเลี้ยงแพะของกลุ่มตัวอย่างเกษตรกรในจังหวัดอ่างทอง

ในภาพรวมสรุปได้ว่าปัจจัยทางด้านประชากรศาสตร์ ได้แก่ เพศ อายุ ระดับการศึกษา อาชีพหลัก อาชีพรอง และรายได้ครัวเรือนต่อเดือนมีความสัมพันธ์กับปัญหาและอุปสรรคในการเลี้ยงแพะของกลุ่มตัวอย่างเกษตรกรในจังหวัดอ่างทองอย่างมีนัยสำคัญ



สมมติฐานที่ 2 ปัจจัยทางด้านฟาร์มเลี้ยงแพะมีความสัมพันธ์กับปัญหาและอุปสรรคในการเลี้ยงแพะของกลุ่มตัวอย่างเกษตรกรในจังหวัดอ่างทอง

H_0 = ปัจจัยทางด้านฟาร์มเลี้ยงแพะไม่มีความสัมพันธ์กับปัญหาและอุปสรรคในการเลี้ยงแพะของกลุ่มตัวอย่างเกษตรกรในจังหวัดอ่างทอง

H_1 = ปัจจัยทางด้านฟาร์มเลี้ยงแพะมีความสัมพันธ์กับปัญหาและอุปสรรคในการเลี้ยงแพะของกลุ่มตัวอย่างเกษตรกรในจังหวัดอ่างทอง

ตารางที่ 4.7 ความสัมพันธ์ระหว่างปัจจัยทางด้านฟาร์มเลี้ยงแพะกับปัญหาและอุปสรรคในการเลี้ยงแพะของกลุ่มตัวอย่างเกษตรกรในจังหวัดอ่างทอง

ปัจจัยทางด้านฟาร์มเลี้ยงแพะ	ปัญหาและอุปสรรคในการเลี้ยงแพะ	Pearson Chi-Square		$H_0 = \text{no relationship}$	
		Value	Asymp. Sig. (2-sided)	Reject	Accept
ประสบการณ์การเลี้ยงแพะ	ไม่มี	-	>0.050		✓
พื้นที่ที่ใช้ในการเลี้ยงแพะ	สุขาภิบาลและป้องกันโรค	9.729	0.008	✓	
การกู้เงินเพื่อเป็นเงินทุนสำหรับการเลี้ยงแพะ	เงินลงทุนในการเลี้ยงแพะ	6.467	0.011	✓	
ระยะเวลาในการเลี้ยงแพะต่อรุ่น	การจัดการเลี้ยงแพะ	7.846	0.020	✓	
	ราคาลูกแพะ	6.036	0.049	✓	
ระยะเวลาในการพักคอก	สุขาภิบาลและป้องกันโรค	10.05	0.002	✓	
ทรัพยากรน้ำ	ไม่มี	-	>0.050		✓
ทรัพยากรอาหาร (หญ้า)	ไม่มี	-	>0.050		✓

เมื่อทำการทดสอบวิเคราะห์สมมติฐานด้วย Chi-Square Test ของด้านฟาร์มเลี้ยงแพะร่วมกับปัญหาและอุปสรรคในการเลี้ยงแพะของเกษตรกรผู้เลี้ยงแพะ พบว่าประสบการณ์ในการเลี้ยงแพะ คุณภาพน้ำและอาหาร มีค่า Sig. มากกว่า 0.05 ที่ระดับนัยสำคัญทางสถิติ 0.05 แสดงว่ายอมรับ H_0 หมายความว่าประสบการณ์ในการเลี้ยงแพะ คุณภาพน้ำและคุณภาพอาหารไม่มีความสัมพันธ์กับปัญหาและอุปสรรคในการเลี้ยงแพะของกลุ่มตัวอย่างเกษตรกรในจังหวัดอ่างทอง ในขณะที่ปัจจัยทางด้านฟาร์มเลี้ยงแพะ ได้แก่ พื้นที่ที่ใช้ในการเลี้ยงแพะ การกู้เงินเพื่อเป็นเงินทุนสำหรับการเลี้ยงแพะ ระยะเวลาในการเลี้ยงแพะต่อรุ่น และระยะเวลาในการพักคอก มีค่า Sig. น้อยกว่า 0.05 แสดงว่าปฏิเสธ H_0 หมายความว่า ปัจจัยทางด้านฟาร์มเลี้ยงแพะมีความสัมพันธ์กับปัญหาและอุปสรรคในการเลี้ยงแพะของกลุ่มตัวอย่างเกษตรกรในจังหวัดอ่างทอง

ในภาพรวมสรุปได้ว่าปัจจัยทางด้านฟาร์มเลี้ยงแพะได้แก่ พื้นที่ที่ใช้ในการเลี้ยงแพะ การกู้เงินเพื่อเป็นเงินทุนสำหรับการเลี้ยงแพะ ระยะเวลาในการเลี้ยงแพะต่อรุ่น และระยะเวลาในการพักคอกมีความสัมพันธ์กับปัญหาและอุปสรรคในการเลี้ยงแพะของกลุ่มตัวอย่างเกษตรกรในจังหวัดอ่างทองอย่างมีนัยสำคัญ

สมมติฐานที่ 3 ปัจจัยทางด้านราคามีความสัมพันธ์กับปัญหาและอุปสรรคในการเลี้ยงแพะของกลุ่มตัวอย่างเกษตรกรในจังหวัดอ่างทอง

H_0 = ปัจจัยทางด้านราคาไม่มีความสัมพันธ์กับปัญหาและอุปสรรคในการเลี้ยงแพะของกลุ่มตัวอย่างเกษตรกรในจังหวัดอ่างทอง

H_1 = ปัจจัยทางด้านราคามีความสัมพันธ์กับปัญหาและอุปสรรคในการเลี้ยงแพะของกลุ่มตัวอย่างเกษตรกรในจังหวัดอ่างทอง

ตารางที่ 4.8 ความสัมพันธ์ระหว่างปัจจัยทางด้านราคากับปัญหาและอุปสรรคในการเลี้ยงแพะของกลุ่ม ตัวอย่างเกษตรกรในจังหวัดอ่างทอง

ปัจจัยทางด้านราคา	ปัญหาและอุปสรรคในการเลี้ยงแพะ	Pearson Chi-Square		$H_0 = \text{no relationship}$	
		Value	Asymp. Sig. (2-sided)	Reject	Accept
แหล่งจำหน่ายแพะ	เงินลงทุนในการเลี้ยงแพะ	8.571	0.003	✓	
ผู้กำหนดราคาซื้อ-ขาย	กลิ่นมูลแพะไปรบกวนชุมชน	12.40	0.002	✓	
วิธีในการจำหน่ายแพะ	พันธุ์แพะ	4.509	0.034	✓	
	การแพร่ระบาดของโควิด-19	4.751	0.029	✓	
ราคาแพะต่อกิโลกรัม	พันธุ์แพะ	9.175	0.010	✓	

เมื่อทำการทดสอบวิเคราะห์สมมติฐานด้วย Chi-Square Test ของด้านราคาร่วมกับปัญหาและอุปสรรคในการเลี้ยงแพะของเกษตรกรผู้เลี้ยงแพะ พบว่า แหล่งจำหน่ายแพะ ผู้กำหนดราคาซื้อ-ขาย วิธีในการจำหน่ายแพะ และราคาแพะต่อกิโลกรัม มีค่า Sig. น้อยกว่า 0.05 ที่ระดับนัยสำคัญทางสถิติ 0.05 แสดงว่าปฏิเสธ H_0 สรุปได้ว่าปัจจัยทางด้านราคามีความสัมพันธ์กับปัญหาและอุปสรรคในการเลี้ยงแพะของกลุ่มตัวอย่างเกษตรกรในจังหวัดอ่างทองอย่างมีนัยสำคัญ

สมมติฐานที่ 4 ปัจจัยทางด้านโครงสร้างของอุตสาหกรรมการเลี้ยงแพะมีความสัมพันธ์กับปัญหาและอุปสรรคในการเลี้ยงแพะของกลุ่มตัวอย่างเกษตรกรในจังหวัดอ่างทอง

H_0 = ปัจจัยทางด้านโครงสร้างของอุตสาหกรรมการเลี้ยงแพะไม่มีความสัมพันธ์กับปัญหาและอุปสรรคในการเลี้ยงแพะของกลุ่มตัวอย่างเกษตรกรในจังหวัดอ่างทอง

H_1 = ปัจจัยทางด้านโครงสร้างของอุตสาหกรรมการเลี้ยงแพะมีความสัมพันธ์กับปัญหาและอุปสรรคในการเลี้ยงแพะของกลุ่มตัวอย่างเกษตรกรในจังหวัดอ่างทอง

ตารางที่ 4.9 ความสัมพันธ์ระหว่างปัจจัยทางด้านโครงสร้างของอุตสาหกรรมการเลี้ยงแพะกับปัญหาและอุปสรรคในการเลี้ยงแพะของกลุ่มตัวอย่างเกษตรกรในจังหวัดอ่างทอง

ปัจจัยทางด้านโครงสร้างของ อุตสาหกรรมการเลี้ยงแพะ	ปัญหาและอุปสรรคในการ เลี้ยงแพะ	Pearson Chi-Square		$H_0 = \text{no relationship}$	
		Value	Asymp. Sig. (2-sided)	Reject	Accept
วัตถุประสงค์ในการเลี้ยงแพะ	พันธุ์แพะ	8.229	0.042	✓	
รูปแบบของการเลี้ยงแพะ	คุณภาพอาหารแพะ	9.310	0.010	✓	
	กลิ่นมูลแพะรบกวนชุมชน	6.061	0.048	✓	

เมื่อทำการทดสอบวิเคราะห์สมมติฐานด้วย Chi-Square Test ของด้านโครงสร้างของอุตสาหกรรมการเลี้ยงแพะร่วมกับปัญหาและอุปสรรคในการเลี้ยงแพะของเกษตรกรผู้เลี้ยงแพะพบว่า วัตถุประสงค์ในการเลี้ยงแพะ และรูปแบบของการเลี้ยงแพะ มีค่า Sig. น้อยกว่า 0.05 ที่ระดับนัยสำคัญทางสถิติ 0.05 แสดงว่าปฏิเสธ H_0 สรุปได้ว่าปัจจัยทางด้านโครงสร้างของอุตสาหกรรมการเลี้ยงแพะมีความสัมพันธ์กับปัญหาและอุปสรรคในการเลี้ยงแพะของกลุ่มตัวอย่างเกษตรกรในจังหวัดอ่างทองอย่างมีนัยสำคัญ

4.4 การกำหนดกลยุทธ์ที่เหมาะสมสำหรับอุตสาหกรรมแพะในจังหวัดอ่างทอง

4.4.1 การวิเคราะห์ SWOT ของอุตสาหกรรมการเลี้ยงแพะในจังหวัดอ่างทอง สามารถวิเคราะห์จุดแข็ง จุดอ่อน โอกาส และอุปสรรคได้ดังนี้

จุดแข็ง (S: Strengths)

การเลี้ยงแพะใช้เงินลงทุนที่ต่ำเมื่อเปรียบเทียบกับเลี้ยงสัตว์ประเภทอื่น ๆ และให้ผลกำไรตอบแทนที่สูง เนื่องจากแพะเป็นสัตว์ที่เลี้ยงง่าย กินอาหารได้หลากหลายชนิด ใช้พื้นที่ในการเลี้ยงน้อย ขยายพันธุ์ได้เร็ว อีกทั้งทำประโยชน์ได้หลายอย่าง เช่น เนื้อและนมแพะสามารถนำมาใช้ประกอบเป็นอาหารได้หลากหลาย ขนและหนังแพะสามารถนำมาผลิตเครื่องประดับ เครื่องนุ่งห่มและของใช้ต่าง ๆ ที่เป็นประโยชน์ได้ มูลแพะสามารถนำมาใช้ทำเป็นอาหารปลา เชื้อเพลิง หรือนำไปทำเป็นปุ๋ยเพื่อปลูกต้นไม้ได้ กระดูกและเลือดสามารถนำมาใช้เป็นส่วนผสมของอาหารสัตว์ และสามารถนำแพะมาใช้เป็นสัตว์ทดลองได้

จุดอ่อน (W: Weaknesses)

ในปัจจุบันปริมาณความต้องการเนื้อแพะเพิ่มขึ้นอย่างมาก แต่ปริมาณแพะที่เลี้ยงมีไม่มากพอตามความต้องการ เนื่องจากเกษตรกรส่วนใหญ่ไม่ได้เลี้ยงแพะเป็นอาชีพหลัก มีการเลี้ยงแบบปล่อยในพื้นที่ ขาดความรู้และความเข้าใจในเทคโนโลยีสมัยใหม่ ทำให้แพะที่เลี้ยงมีคุณภาพไม่ตรงตามความต้องการของตลาดซื้อ-ขาย อีกทั้งเนื้อแพะยังไม่เป็นที่นิยมในการบริโภคมากนัก เพราะทุกคนทั่วไปมักจะมีทัศนคติการรับรู้ที่ไม่ดีต่อเนื้อแพะ เช่น เนื้อและนมแพะมีกลิ่น ไม่น่ารับประทาน จึงทำให้คุณภาพลดลงและไม่ตอบโจทย์ความต้องการของพ่อค้าหรือผู้ซื้อในตลาด

โอกาส (O: Opportunities)

ในจังหวัดอ่างทองมีหน่วยงานราชการต่าง ๆ เช่น กระทรวงเกษตรและสหกรณ์ และกรมปศุสัตว์จังหวัดอ่างทอง ที่ช่วยในการสนับสนุนเกษตรกรที่เป็นฟาร์มเลี้ยงแพะในจังหวัด และช่วยส่งเสริมและอำนวยความสะดวกอุตสาหกรรมการเลี้ยงแพะในจังหวัด ด้านสุขอนามัยในการช่วยฉีดวัคซีนและวัคซีนสำหรับป้องกันโรคในแพะ และในปัจจุบันเกษตรกรสามารถเข้าถึงความรู้และเทคโนโลยีต่าง ๆ ผ่านทางโซเชียลมีเดียมากยิ่งขึ้น ทำให้เป็นช่องทางที่เกษตรกรสามารถเลี้ยงแพะได้ถูกวิธี มีคุณภาพสูงสุด และสามารถทำกำไรจากการเลี้ยงแพะเป็นอาชีพหลักได้

อุปสรรค (T: Threats)

เนื่องจากทัศนคติที่ไม่ดีต่อเนื้อแพะของผู้บริโภคส่วนใหญ่ และยิ่งในช่วงเวลานี้เกิดการแพร่ระบาดของเชื้อไวรัสโควิด-19 ทำให้การซื้อ-ขาย หรือทำธุรกรรมของแพะในฟาร์มตัวอย่างของเกษตรกรส่วนใหญ่ต้องงด ทำให้ผลิตภัณฑ์ของแพะไม่ตอบโจทย์ต่อความต้องการของผู้บริโภค ซึ่งผู้บริโภคจะมีการเลือกซื้อสินค้าที่มีคุณภาพมากขึ้น ใส่ใจในการปรับตัว ป้องกัน เพื่อรับมือกับเชื้อ

ไวรัสของเกษตรกร เช่น การใส่แมสก์ วันอุณหภูมิจึงและล้างมือด้วยเจลแอลกอฮอล์ ซึ่งหากฟาร์มไหนปรับตัวไม่ทันกับสถานการณ์ จะทำให้รายได้ของเกษตรกรส่วนใหญ่ลดลง

4.4.2 การกำหนดกลยุทธ์

เนื่องจากอุตสาหกรรมแพะในจังหวัดอ่างทองมีการเติบโตและพัฒนาขึ้นเรื่อย ๆ ในปัจจุบันดังนั้นจึงสามารถเป็นอีกช่องทางในการส่งเสริมให้สร้างรายได้แก่จังหวัดเป็นจำนวนมาก ซึ่งในปัจจุบันมีหน่วยงานภาครัฐและหน่วยงานอื่น ๆ ที่สนับสนุนให้เกษตรกรหันมาเลี้ยงแพะเป็นอาชีพหลักมากยิ่งขึ้น ซึ่งจากการวิเคราะห์ จุดแข็ง จุดอ่อน โอกาส และอุปสรรค เพื่อที่จะหากลยุทธ์ที่เหมาะสมสำหรับอุตสาหกรรมแพะของเกษตรกรในจังหวัดอ่างทอง และตอบโจทย์สถานการณ์ภายนอกที่เกิดขึ้น พบว่ากลยุทธ์ที่เหมาะสมคือ การพัฒนาการผลิตแพะเนื้อเชิงพาณิชย์ให้ได้มาตรฐานและมีความปลอดภัย โดยเริ่มจากการปรับปรุงพันธุ์ให้เกษตรกรหันมาใช้พันธุ์แพะที่มีคุณภาพ และแข็งแรง เพื่อที่จะสร้างความมั่นคง ยกระดับฐานะให้เกษตรกรในจังหวัดอ่างทอง และเพิ่มมูลค่าทางเศรษฐกิจให้กับจังหวัดอ่างทอง มีการสนับสนุนเรื่องเงินลงทุนและการถ่ายทอดความรู้และเทคโนโลยีในการเลี้ยงแพะเชิงพาณิชย์ โดยศึกษาในข้อจำกัดต่าง ๆ เช่น ผลตอบแทนในการลงทุน ความพร้อมของเกษตรกรในจังหวัดในการเปลี่ยนวิธีการเลี้ยงแพะแบบเดิม เป็นการเลี้ยงแพะขุน จากนั้นศึกษาให้ความรู้ต่อยอดในเรื่องของการพัฒนาและแปรรูปผลิตภัณฑ์ที่เกิดจากแพะสู่เกษตรกรและผู้ประกอบการ ทำให้สามารถสร้างรายได้และความมั่นคงในอาชีพการเลี้ยงแพะให้แก่เกษตรกรในจังหวัดอ่างทอง อีกทั้งหากผลิตภัณฑ์ได้มาตรฐานและมีคุณภาพเพียงพอ จะสามารถทำการส่งออกได้ในอนาคต อีกกลยุทธ์ที่เหมาะสม คือ การส่งเสริมตลาดแพะในจังหวัด เนื่องจากปัจจุบันในจังหวัดอ่างทองยังไม่มีหลักแหล่งในการขายแน่นอน ทำให้ยังไม่เกิดความมั่นคง หน่วยงานต่าง ๆ ทั้งรัฐและเอกชนควรจะมีมือร่วมกันสร้างตลาดกลางที่จำหน่ายเนื้อแพะโดยตรง หรืออาจเป็นตลาดเดิมที่มีอยู่ แต่ส่งเสริมให้มีการขายแพะ หรือผลิตภัณฑ์ที่มาจากแพะให้มากยิ่งขึ้น รวมถึงควรจะประชาสัมพันธ์ให้กับเกษตรกรที่สนใจในการเลี้ยงแพะเพื่อสร้างอาชีพ โดยควรส่งเสริมเงินทุน ความรู้ ผลตอบแทนและปัจจัยต่าง ๆ ที่เกี่ยวข้องในการเลี้ยงแพะเนื้อให้กับเกษตรกรรายใหม่

4.5 สรุปผลจากการศึกษา

เกษตรกรผู้เลี้ยงในพื้นที่จังหวัดอ่างทองและยังคงพบปัญหาในเรื่องของสุขอนามัยทางด้านคุณภาพวัคซีนและเวชภัณฑ์ การสุขาภิบาลและการป้องกันโรคเป็นหลัก เนื่องจากส่งผลต่อสุขภาพและความแข็งแรงของแพะ หากดูแลได้ไม่ถูกวิธี อาจทำให้เกิดปัญหาต่างๆ ได้เช่น อากาศป่วย แคระแกร็น หรือเป็นโรค รองลงมาจะเป็นปัญหาในด้านการแพร่ระบาดของเชื้อไวรัสโควิด-19 ซึ่งทำให้ฟาร์มเลี้ยงแพะของเกษตรกรส่วนใหญ่เกือบทั้งหมดในจังหวัดอ่างทองต้องปรับตัวเพื่อรับมือกับสถานการณ์ปัจจุบัน เช่น การใส่แมส วัคซีนหมูมิ และล้างมือด้วยแอลกอฮอล์ และสุดท้ายเกี่ยวกับการบริหารจัดการเกี่ยวกับฟาร์ม และการเลี้ยงแพะ เกษตรกรบางส่วนจะมีปัญหาในเรื่องของการใช้พ่อพันธุ์-แม่พันธุ์ที่ไม่ใช่เลือดร้อยและเงินทุนตั้งต้นในการทำธุรกิจ

จากการวิเคราะห์สมมติฐานและความสัมพันธ์ของปัจจัยด้านต่าง ๆ ที่มีผลต่อปัญหาและอุปสรรคในการเลี้ยงแพะของกลุ่มตัวอย่างเกษตรกรด้วย Chi-square test พบว่าในด้านประชากรศาสตร์และด้านฟาร์มเลี้ยงแพะ ได้แก่ ศาสนา จำนวนคนที่สามารถช่วยงานได้ ประสบการณ์ในการเลี้ยงแพะ คุณภาพน้ำและคุณภาพอาหาร ไม่มีความสัมพันธ์กับปัญหาและอุปสรรคในการเลี้ยงแพะของกลุ่มตัวอย่างเกษตรกรในจังหวัดอ่างทอง ในขณะที่ปัจจัยทางด้านราคา โครงสร้างของอุตสาหกรรมการเลี้ยงแพะ และประชากรศาสตร์กับฟาร์มเลี้ยงแพะ ในส่วนของ เพศ อายุ ระดับการศึกษา อาชีพหลัก อาชีพรอง รายได้ครัวเรือนต่อเดือน พื้นที่ที่ใช้ในการเลี้ยงแพะ การกู้เงินเพื่อเป็นเงินทุนสำหรับการเลี้ยงแพะ ระยะเวลาในการเลี้ยงแพะต่อรุ่น และระยะเวลาในการพักคอกมีความสัมพันธ์กับปัญหาและอุปสรรคในการเลี้ยงแพะของกลุ่มตัวอย่างเกษตรกรในจังหวัดอ่างทอง

การกำหนดกลยุทธ์จากการวิเคราะห์ SWOT ของอุตสาหกรรมแพะในจังหวัดอ่างทอง พบว่ากลยุทธ์ที่เหมาะสม คือการพัฒนาการผลิตแพะเนื้อเชิงพาณิชย์ให้ได้มาตรฐานและมีความปลอดภัย การพัฒนาและแปรรูปผลิตภัณฑ์ที่เกิดจากแพะผู้เกษตรกรและผู้ประกอบการ และการส่งเสริมตลาดแพะในจังหวัดอ่างทอง จะช่วยเพิ่มมูลค่าทางเศรษฐกิจให้กับจังหวัด ทำให้เกษตรกรที่เลี้ยงแพะสามารถสร้างรายได้และความมั่นคงในอาชีพการเลี้ยงแพะ

บทที่ 5

สรุปผลการวิจัยและข้อเสนอแนะ

การศึกษาวิจัยเรื่อง “การจัดการ ไร่ปลูกทานของเกษตรกรผู้เลี้ยงแพะเนื้อในจังหวัดอ่างทอง” เป็นการวิจัยเชิงปริมาณ (Quantitative research) โดยมีวัตถุประสงค์เพื่อศึกษาห้วงไร่ปลูกทาน ปัญหา อุปสรรคหรือข้อจำกัดของไร่ปลูกทานของแพะเนื้อในพื้นที่จังหวัดอ่างทองของประเทศไทย เพื่อศึกษารูปแบบกลยุทธ์ที่เหมาะสมสำหรับต่อยอดธุรกิจฟาร์มของเกษตรกรผู้เลี้ยงแพะในพื้นที่จังหวัดอ่างทอง และเพื่อเสนอแนวทางในการพัฒนาศักยภาพในการเลี้ยงแพะของเกษตรกรผู้เลี้ยงแพะเนื้อในพื้นที่จังหวัดอ่างทองของประเทศไทย โดยใช้การสุ่มตัวอย่างแบบเจาะจง (Purposive Sampling) และเก็บข้อมูลด้วยวิธีการตอบแบบสอบถาม (Questionnaire) จำนวนทั้งหมด 30 ฟาร์มตัวอย่าง โดยบทนี้จะกล่าวถึงการสรุปผลและอภิปรายผลจากการวิจัยข้อมูลในบทที่ผ่านมา สรุปผลสถานการณ์ปัจจุบันของการจัดการไร่ปลูกทานของเกษตรกรผู้เลี้ยงแพะในจังหวัดอ่างทอง และวิเคราะห์ปัญหาและอุปสรรคของเกษตรกรผู้เลี้ยงแพะในการจัดการระบบ โลจิสติกส์ตลอดไร่ปลูกทาน (ตั้งแต่กระบวนการเลี้ยงแพะจนถึงการขนส่งแพะออกจากฟาร์ม) พร้อมเสนอกกลยุทธ์ที่เหมาะสมกับอุตสาหกรรมแพะในอ่างทอง เพื่อการพัฒนา และส่งเสริมอาชีพการเลี้ยงแพะให้กับเกษตรกรในจังหวัดอ่างทอง โดยบทนี้จะแบ่งเนื้อหาออกเป็น 4 ส่วน ดังนี้

- 5.1 การสรุปผลการวิจัย
- 5.2 การอภิปรายผลการวิจัย
- 5.3 ข้อเสนอแนะแนวทางในการพัฒนาการจัดการระบบ โลจิสติกส์ตลอดไร่ปลูกทาน (ตั้งแต่กระบวนการเลี้ยงแพะไปจนถึงการขนส่งแพะออกจากฟาร์ม)
- 5.4 ข้อจำกัดและข้อเสนอแนะสำหรับการวิจัยครั้งต่อไป

5.1 การสรุปผลการวิจัย

งานวิจัยศึกษาแนวทางการพัฒนาการจัดการ โลจิสติกส์และโซ่อุปทานของอุตสาหกรรมแพะในอ่างทอง จากฟาร์มตัวอย่างเกษตรกรผู้เลี้ยงแพะ 30 ฟาร์ม เป็นการวิจัยเชิงสำรวจ ใช้การสุ่มตัวอย่างแบบเจาะจง และเก็บข้อมูลด้วยวิธีการตอบแบบสอบถาม การสรุปผลการวิจัย “การจัดการโซ่อุปทานของเกษตรกรผู้เลี้ยงแพะเนื้อในจังหวัดอ่างทอง” แบ่งเป็น 7 ส่วน ดังนี้

5.1.1 ด้านประชากรศาสตร์

กลุ่มตัวอย่างเกษตรกรผู้เลี้ยงแพะเนื้อทั้งหมด จำนวน 30 ฟาร์ม เป็นเพศชายร้อยละ 60.0 เพศหญิงร้อยละ 40.0 ฟาร์มส่วนใหญ่มีจำนวนแรงงาน 2 คนคิดเป็นร้อยละ 50.0 โดยเกษตรกรผู้เลี้ยงแพะส่วนใหญ่ร้อยละ 33.3 อยู่ในช่วงอายุ 30-40 ปี ซึ่งกลุ่มตัวอย่างใหญ่ร้อยละ 80.0 นับถือศาสนาพุทธ ระดับการศึกษา พบว่าเกษตรกรผู้เลี้ยงแพะมากกว่าร้อยละ 46.7 จบการศึกษาระดับมัธยมศึกษาตอนปลาย/ปวช. จำนวนรายได้ต่อเดือน ฟาร์มส่วนใหญ่มีจำนวนรายได้ต่อเดือนที่ต่ำกว่า 30,000 บาท คิดเป็นร้อยละ 50.0 อาชีพหลัก และอาชีพรอง พบว่าโดยส่วนใหญ่กลุ่มตัวอย่างอาชีพหลักเป็นการทำเกษตรกรรม เช่นการทำนาทำสวนยางพารา คิดเป็นร้อยละ 36.7 อาชีพรองของกลุ่มตัวอย่าง พบว่าส่วนใหญ่ทำอาชีพเลี้ยงแพะ คิดเป็นร้อยละสูงถึง 86.7

5.1.2 ด้านการบริหารจัดการฟาร์มแพะ

กลุ่มตัวอย่างส่วนใหญ่มีประสบการณ์ในการเลี้ยงแพะ 1-5 ปี คิดเป็นร้อยละ 50.0 เนื้อทั้งหมดมีที่ดินเป็นของตัวเอง ในขณะที่เดียวกันมีกลุ่มตัวอย่างส่วนใหญ่มีพื้นที่สำหรับเลี้ยงแพะมากกว่า 100 ตารางเมตร คิดเป็นร้อยละ 43.3 ซึ่งจากกลุ่มตัวอย่างส่วนใหญ่คิดเป็นร้อยละ 93.3 ไม่ได้กู้เงินเพื่อใช้เป็นเงินทุนสำหรับการเลี้ยงแพะเริ่มแรก และส่วนมากใช้ระยะเวลาเลี้ยงต่อรุ่นน้อยกว่า 6 เดือน คิดเป็นร้อยละ 46.7 ในส่วนของระยะเวลาพักคอกพบว่ากลุ่มตัวอย่างส่วนใหญ่เลี้ยงแพะเป็นแบบรุ่นชนรุ่นไม่มีระยะเวลาในการพักคอก คิดเป็นร้อยละ 63.3 ทรัพยากรน้ำและอาหาร ส่วนใหญ่เกษตรกรมีน้ำเพียงพอใช้ในการเลี้ยงแพะตลอดทั้งปี คิดเป็นร้อยละ 76.7 ในส่วนของอาหาร(หญ้า) เกษตรกรมีหญ้าเพียงพอใช้ในการเลี้ยงแพะตลอดทั้งปี คิดเป็นร้อยละ 80.0

5.1.3 ด้านราคา

กลุ่มตัวอย่างเกษตรกรผู้เลี้ยงแพะส่วนใหญ่มีแหล่งจำหน่ายแพะเป็นซื้อขายกับพ่อค้า ส่วนใหญ่คิดเป็นร้อยละ 80.0 โดยในการซื้อขายส่วนมากพ่อค้าหรือผู้ซื้อที่เป็นคนกำหนดราคาคิด

เป็นร้อยละ 50.0 และวิธีในการจำหน่ายแพะ ฟาร์มตัวอย่างส่วนใหญ่ในจังหวัดอ่างทองมีวิธีการจำหน่ายแพะโดยการชั่งน้ำหนักขาย คิดเป็นร้อยละ 76.7 ซึ่งราคาของแพะที่จำหน่ายต่อกิโลกรัมในกรณีชั่งน้ำหนักขาย ส่วนใหญ่จะขายในราคา 130-150 บาทต่อกิโลกรัม คิดเป็นร้อยละ 43.3

5.1.4 ด้านโครงสร้างของอุตสาหกรรมการเลี้ยงแพะในจังหวัดอ่างทอง

เกษตรกรนิยมการเลี้ยงแพะเพื่อวัตถุประสงค์ในการจำหน่ายเป็นหลัก คิดเป็นร้อยละสูงถึง 46.7 โดยเกษตรกรฟาร์มตัวอย่างในจังหวัดอ่างทอง โดยเกษตรกรฟาร์มตัวอย่างส่วนใหญ่ในอ่างทองจะนิยมการเลี้ยงในรูปแบบผสมผสานระหว่าง การเลี้ยงเพื่อผลิตลูกแพะจำหน่ายและการเลี้ยงแพะขุนควบคู่กันไป คิดเป็นร้อยละ 73.3

5.1.5 ด้านปัญหาและอุปสรรคในการบริหารจัดการระบบโลจิสติกส์ตลอดโซ่อุปทานตั้งแต่กระบวนการเลี้ยงแพะไปจนถึงการขนส่งแพะออกจากฟาร์ม

ส่วนใหญ่เกษตรกรผู้เลี้ยงแพะ คิดเป็นร้อยละ 83.3 ไม่มีปัญหาในด้านการบริหารจัดการภายในฟาร์มเลี้ยงแพะ ในขณะที่เกษตรกรผู้เลี้ยงแพะส่วนน้อย คิดเป็นร้อยละ 16.7 พบปัญหาในด้านการบริหารจัดการภายในฟาร์มเลี้ยงแพะ ในส่วนของช่วงเริ่มแรกเกษตรกรจะต้องปรับตัวกับการจัดการกับสถานที่ โรงเรือน บางส่วนซื้อพ่อพันธุ์-แม่พันธุ์แพะมาแล้วท้องอืด ซัก ไม่มีแรงในช่วงหน้าฝนแพะจะปรับตัวลำบากกับสภาพอากาศแปรปรวน ในส่วนของการดูแลเอาใจใส่จะต้องทำการแต่งทึบ อาบน้ำ ให้สารอาหารและวิตามิน ฯลฯ ไม่งั้นแพะอาจจะเกิดอาการป่วยได้ทางด้านโรงเรือนและอุปกรณ์การเลี้ยงแพะ พบว่าเกษตรกร คิดเป็นร้อยละ 93.3 ไม่พบเจอปัญหา มีแค่ร้อยละ 3.3 เท่านั้นที่ยังไม่มีโรงเรือน เป็นการเลี้ยงแบบปล่อยในพื้นที่ฟาร์ม และมีเกษตรกรที่สร้างโรงเรือนใหม่แล้วยังไม่สมบูรณ์สำหรับการนำแพะเข้าไปเลี้ยงในโรงเรือน ด้านแรงงานสำหรับในฟาร์ม พบว่าจากกลุ่มตัวอย่างทั้งหมด ไม่มีปัญหาเกี่ยวกับแรงงานในฟาร์มเนื่องจากเป็นแรงงานจากตนเองหรือคนในครอบครัวทั้งหมด ทางด้านกลิ่นมูลแพะไปรบกวนชุมชนที่อยู่ใกล้ฟาร์ม เกษตรกรส่วนใหญ่ คิดเป็นร้อยละ 90.0 ไม่มีปัญหา แต่จะมีเกษตรกรส่วนน้อย คิดเป็นร้อยละ 10.0 ที่มีปัญหาในเรื่องของการเลี้ยงแพะในพื้นที่ที่เป็นพื้นที่ปิด ไม่ปลอดโปร่ง และไม่มีอากาศถ่ายเท ทำให้มีกลิ่น ไปรบกวนบ้านใกล้เรือนเคียง

ส่วนใหญ่เกษตรกร คิดเป็นร้อยละ 83.3 ไม่มีปัญหาในการเลี้ยงแพะเนื่องจากของฟาร์มตัวอย่างใช้พ่อพันธุ์-แม่พันธุ์ที่เลือกร้อย ในขณะที่เกษตรกรผู้เลี้ยงแพะส่วนน้อย คิดเป็นร้อยละ 16.7 พบปัญหาในเรื่องของพันธุ์แพะ เนื่องจากตอนแรกไม่ได้ซื้อพันธุ์เลือกร้อยมา ทำให้แพะไม่แข็งแรงป่วยง่าย ทำให้ต้องเปลี่ยนพ่อพันธุ์-แม่พันธุ์ ทางด้านคุณภาพของอาหารพบว่าเกษตรกร คิดเป็นร้อยละ

ละ 96.7 ไม่พบปัญหา มีแค่ร้อยละ 3.3 เท่านั้นที่ยังไม่มีความรู้และความเชี่ยวชาญ ทำให้มีปัญหาเกี่ยวกับสารอาหารที่ต้องให้กับลูกแพะตอนแรกเกิด ทางด้านคุณภาพของลูกแพะ เกษตรกรส่วนใหญ่จะไม่มีปัญหา คิดเป็นร้อยละ 86.7 จะมีบางส่วน คิดเป็นร้อยละ 13.3 ที่มีปัญหา ในช่วงเวลาปลายฝนต้นหนาว อากาศเปลี่ยนแปลง ต้องมีการดูแลลูกแพะเป็นพิเศษ เช่น การให้ยาบำรุง ไม่เช่นนั้นอาจทำให้ลูกแพะเจริญได้ไม่เต็มที่เท่าที่ควร หรือแคระแกร็นได้

เกษตรกรฟาร์มตัวอย่างทั้งหมดในจังหวัดอ่างทอง ไม่พบปัญหาในเรื่องของช่องทางในการจำหน่ายแพะ และระยะเวลาในการจำหน่ายแพะ ทางด้านเรื่องของเงินลงทุนในการเลี้ยงแพะ เกษตรกรฟาร์มตัวอย่างส่วนใหญ่ไม่มีปัญหา คิดเป็นร้อยละ 93.3 แต่จะมีบางส่วน คิดเป็นร้อยละ 6.7 ที่กำลังยื่นเรื่องขอเงินกู้ ธกส และเงินกู้บทบาทสตรี ซึ่งทำให้มีขั้นตอนมากกว่าในการจัดการขอเงินลงทุนในการเลี้ยงแพะในช่วงแรก ในด้านราคาลูกแพะ พบว่าส่วนใหญ่ คิดเป็นร้อยละ 86.7 ไม่มีปัญหาในการจัดการ แต่มีบางส่วนที่มีปัญหา คิดเป็นร้อยละ 13.3 เนื่องจากต้องมีการดูแล นิตยารักษา ยาพยาธิ ให้เรียบร้อยก่อนการซื้อ-ขาย และช่วงแรกเกษตรกรบางรายไม่มีการประกันราคากับผู้ซื้อทำให้ไม่มีกำไรจากการขายลูกแพะ

พบว่าส่วนใหญ่ไม่พบปัญหาเรื่องของคุณภาพวัคซีนและเวชภัณฑ์ คิดเป็นร้อยละ 66.7 มีเกษตรกรบางส่วน คิดเป็นร้อยละ 33.3 เนื่องจากปศุสัตว์จะเข้ามาตรวจฟาร์มตามลำดับคิว เมื่อเทียบกับปริมาณฟาร์มในจังหวัดที่มีมาก ทำให้การทำงานเกิดการล่าช้า และเนื่องจากจะต้องเรียนรู้วิธีการฉีด การดูแลหลังการฉีดวัคซีน การให้ยาบำรุงหรือยากันพยาธิ ปากเท้าเปื่อย ฯลฯ ทำให้เกษตรกรที่ยังไม่มีความรู้และประสบการณ์รับมือและปรับตัวได้ยาก ในด้านการสุขภาพและการป้องกันโรคในแพะ ส่วนใหญ่ไม่พบปัญหา คิดเป็นร้อยละ 63.3 แต่จะมีบางส่วนที่มีปัญหา คิดเป็นร้อยละ 36.7 เนื่องจากหากพบว่าแพะมีอาการท้องเสียจะทำการรักษาหากและมีค่าใช้จ่ายที่สูง การให้ยาและนิตยารต่าง ๆ ยังคงต้องหาซื้อและทำการฉีดให้กับแพะด้วยตัวเอง และการขึ้นเป็นฟาร์มเลี้ยงแพะจะต้องมีการจดทะเบียนกับทางกรมปศุสัตว์ก่อน

5.1.6 การวิเคราะห์สมมติฐานและความสัมพันธ์ของปัจจัยด้านต่าง ๆ ที่มีผลต่อปัญหาและอุปสรรคในการเลี้ยงแพะของกลุ่มตัวอย่างเกษตรกรด้วย Chi-square test

เมื่อทดสอบสมมติฐานที่ 1 ด้วย Chi-Square Test เพื่อหาความสัมพันธ์ด้านประชากรศาสตร์ร่วมกับปัญหาและอุปสรรคในการเลี้ยงแพะของกลุ่มตัวอย่างเกษตรกรในจังหวัดอ่างทอง ได้ผลว่า ศาสนา และจำนวนคนที่สามารถช่วยงานได้ ไม่มีความสัมพันธ์กับปัญหาและอุปสรรคในการเลี้ยงแพะของกลุ่มตัวอย่างเกษตรกรในจังหวัดอ่างทองอย่างมีนัยสำคัญ และเมื่อทดสอบสมมติฐานที่ 2 เพื่อหาความสัมพันธ์ด้านฟาร์มเลี้ยงแพะร่วมกับปัญหาและอุปสรรคในการเลี้ยงแพะ

ของกลุ่มตัวอย่างเกษตรกรในจังหวัดอ่างทอง ได้ผลว่าประสบการณ์ในการเลี้ยงแพะ คุณภาพน้ำและคุณภาพอาหารไม่มีความสัมพันธ์กับปัญหาและอุปสรรคในการเลี้ยงแพะของกลุ่มตัวอย่างเกษตรกรในจังหวัดอ่างทอง ในขณะที่ปัจจัยทางประชากรศาสตร์กับฟาร์มเลี้ยงแพะ ในส่วนของ เพศ อายุ ระดับการศึกษา อาชีพหลัก อาชีพรอง รายได้ครัวเรือนต่อเดือน พื้นที่ที่ใช้ในการเลี้ยงแพะ การกู้เงิน เพื่อเป็นเงินทุนสำหรับการเลี้ยงแพะ ระยะเวลาในการเลี้ยงแพะต่อรุ่น และระยะเวลาในการพักคอกมีความสัมพันธ์กับปัญหาและอุปสรรคในการเลี้ยงแพะของกลุ่มตัวอย่างเกษตรกรในจังหวัดอ่างทอง อย่างมีนัยสำคัญ

เมื่อทดสอบสมมติฐานที่ 3 และ 4 ด้วย Chi-Square Test เพื่อหาความสัมพันธ์ของปัจจัยทางด้านราคา และ โครงสร้างของอุตสาหกรรมการเลี้ยงแพะร่วมกับปัญหาและอุปสรรคในการเลี้ยงแพะของกลุ่มตัวอย่างเกษตรกรในจังหวัดอ่างทอง ได้ผลว่า แสดงว่าราคา และ โครงสร้างของอุตสาหกรรมการเลี้ยงแพะมีความสัมพันธ์กับปัญหาและอุปสรรคในการเลี้ยงแพะของกลุ่มตัวอย่างเกษตรกรในจังหวัดอ่างทองอย่างมีนัยสำคัญ

5.1.7 กลยุทธ์ที่เหมาะสมสำหรับอุตสาหกรรมแพะในจังหวัดอ่างทอง

จากการวิเคราะห์ จุดแข็ง จุดอ่อน โอกาส และอุปสรรค พบว่ากลยุทธ์ที่เหมาะสมคือ การพัฒนาการผลิตแพะเนื้อเชิงพาณิชย์ให้ได้มาตรฐานและมีความปลอดภัย โดยเริ่มจากการปรับปรุงพันธุ์ให้เกษตรกรหันมาใช้พันธุ์แพะที่มีคุณภาพ และแข็งแรง สนับสนุนเรื่องเงินลงทุนและการถ่ายทอดความรู้ และเทคโนโลยีในการเลี้ยงแพะเชิงพาณิชย์ ให้ความรู้ต่อยอดในเรื่องของการพัฒนาและแปรรูปผลิตภัณฑ์ที่เกิดจากแพะสู่เกษตรกรและผู้ประกอบการ และการส่งเสริมตลาดแพะในจังหวัด ควรจะร่วมมือกันสร้างตลาดกลางที่จำหน่ายเนื้อแพะโดยตรง หรืออาจเป็นตลาดเดิมที่มีอยู่ แต่ส่งเสริมให้มีการขายแพะ หรือผลิตภัณฑ์ที่มาจากแพะให้มากยิ่งขึ้น รวมถึงควรจะประชาสัมพันธ์ให้กับเกษตรกรรายใหม่ที่สนใจในการเลี้ยงแพะเพื่อสร้างอาชีพ โดยควรส่งเสริมเงินทุน ความรู้ ผลตอบแทนและปัจจัยต่าง ๆ ที่เกี่ยวข้องในการเลี้ยงแพะเนื้อ

5.2 การอภิปรายผลการวิจัย

จากผลการวิจัยศึกษา “แนวทางการพัฒนาการจัดการโลจิสติกส์และโซ่อุปทานของอุตสาหกรรมแพะในอ่างทอง” สามารถใช้แนวคิดและทฤษฎีที่เกี่ยวข้องมาอภิปรายผลการศึกษาเพื่อนำไปใช้ในการวางแผน กำหนดกลยุทธ์ ปรับปรุงคุณภาพและลดปัญหาอุปสรรคที่เกิดขึ้นในระบบโลจิสติกส์ตลอด โซ่อุปทานตั้งแต่กระบวนการในการเลี้ยงแพะจนถึงการขนส่งแพะออกจาก

ฟาร์ม และสามารถนำไปประยุกต์พัฒนาให้เข้ากับกลุ่มเกษตรกรผู้เลี้ยงแพะในจังหวัดอ่างทอง ประกอบด้วยข้อมูลดังนี้

5.2.1 ด้านการวิเคราะห์ข้อมูลทั่วไปของเกษตรกรผู้เลี้ยงแพะเนื้อ

โดยส่วนใหญ่เกษตรกรผู้เลี้ยงแพะเป็นเกษตรกรที่มีที่ดินพื้นที่ไว้ใช้เลี้ยงแพะเป็นของตัวเอง ไม่ได้กู้เงินเพื่อใช้เป็นเงินทุนสำหรับการเลี้ยงแพะเริ่มแรก ประสบการณ์ในการเลี้ยงแพะยังมีไม่มากนัก ขนาดพื้นที่สำหรับเลี้ยงแพะซึ่งสามารถรองรับจำนวนแพะที่เลี้ยงอยู่ในฟาร์มเพียงพอ ไม่ใหญ่หรือเล็กเกินไป มีระยะเวลาในการเลี้ยงแพะต่อรุ่นที่คงที่ และไม่มีเวลาพักคอกเป็นส่วนใหญ่ ใช้วิธีเลี้ยงแบบรุ่มขนรุ่มนทรพยากรน้ำและอาหาร มีน้ำเพียงพอใช้ในการเลี้ยงแพะตลอดทั้งปี ในส่วนของน้ำส่วนใหญ่จะใช้น้ำประปาในการเลี้ยง และไม่มีการกักเก็บน้ำเนื่องจากมีเพียงพอไว้ใช้ทั้งปี อาหารจะใช้หญ้า กฐิน ที่ปลูกไว้ในฟาร์มตัวเองหรือละแวกบริเวณใกล้เคียง และจากการพิสูจน์การบริหารจัดการในการเลี้ยงแพะของเกษตรกรผู้เลี้ยงแพะไม่มีความสัมพันธ์กับประสบการณ์ในการเลี้ยงแพะอย่างมีนัยสำคัญ เนื่องจากแพะเป็นสัตว์ที่เลี้ยงง่าย และไม่ยุ่งยากในการเลี้ยง ทำให้เกษตรกรส่วนใหญ่เลี้ยงเป็นอาชีพเสริมและเลี้ยงแบบปล่อยในพื้นที่ฟาร์มเป็นหลัก ร่วมกับการประกอบอาชีพทำสวนยางพารา ค้าขาย หรือทำธุรกิจอื่น ๆ และจากการพิสูจน์การบริหารจัดการในการเลี้ยงแพะของเกษตรกรผู้เลี้ยงแพะไม่มีความสัมพันธ์แพร่ระบาดของเชื้อไวรัสโควิด-19 อย่างมีนัยสำคัญ เนื่องจากเกษตรกรส่วนใหญ่เลี้ยงแพะในรูปแบบผสมผสานควบคู่กันไประหว่างการเลี้ยงแพะพันธุ์-แม่พันธุ์เพื่อผลิตลูกแพะจำหน่าย ทำให้เมื่อเกิดการแพร่ระบาดของไวรัส เกษตรกรจึงปรับตัวโดยการปิดฟาร์มและเปลี่ยนรูปแบบการเลี้ยงแพะมาเป็นการเลี้ยงแพะขุนอย่างเดียว และจะไม่ส่งผลกระทบต่อมาก เนื่องจากส่วนใหญ่เกษตรกรจะมีการประกอบอาชีพอื่น ๆ ควบคู่ไปกับการเลี้ยงแพะ เช่นกัน

5.2.2 ด้านปัญหาและอุปสรรคในการบริหารจัดการระบบโลจิสติกส์ตลอดโซ่อุปทานตั้งแต่กระบวนการเลี้ยงแพะไปจนถึงการขนส่งแพะออกจากฟาร์ม

ในภาพรวมเกษตรกรผู้เลี้ยงแพะไม่มีปัญหาในด้านการบริหารจัดการภายในฟาร์มเลี้ยงแพะ และแรงงานในการเลี้ยงแพะ เนื่องจากเป็นแรงงานของตนเองหรือคนในครอบครัว ทำให้มีการจัดการที่ง่าย ในขณะที่เกษตรกรผู้เลี้ยงแพะส่วนน้อยพบปัญหาในด้านการบริหารจัดการภายในฟาร์มเลี้ยงแพะ เนื่องจากช่วงเริ่มแรกเกษตรกรจะต้องปรับตัวเรียนรู้เกี่ยวกับการจัดการในการเลี้ยงแพะในด้านต่าง ๆ เช่น พ่อพันธุ์-แม่พันธุ์แพะ สภาพอากาศที่ดีในการเลี้ยง การดูแลเอาใจใส่ การแต่งก๊ีบ อานน้ำ ให้สารอาหารและวิตามินดี โรงเรือนและอุปกรณ์การเลี้ยงแพะ ส่วนปัญหาในเรื่องของการ

เลี้ยงแพะในพื้นที่ที่เป็นพื้นที่ปิด ไม่ปลอดโปร่ง และไม่มีอากาศถ่ายเทเป็นสาเหตุทำให้มีกลิ่นไปรบกวนบ้านใกล้เคียงได้ ทางด้านคุณภาพของอาหารเกษตรกรส่วนน้อยไม่มีความรู้และความเชี่ยวชาญ เนื่องจากเป็นช่วงเริ่มแรกในการเลี้ยงแพะ ทำให้มีปัญหาในการเลือกสรรอาหารที่มีคุณภาพให้กับแพะที่เลี้ยง ในช่วงเวลาปลายฝนต้นหนาว อากาศเปลี่ยนแปลงต้องมีการดูแลลูกแพะเป็นพิเศษ เช่น การให้ยาบำรุง และยากันพยาธิต่าง ๆ

เกษตรกรส่วนใหญ่ไม่พบปัญหาเรื่องของคุณภาพวัคซีนและเวชภัณฑ์ แต่บางเวลาปศุสัตว์จะเข้ามาตรวจฟาร์มตามลำดับคิว เมื่อเทียบกับปริมาณฟาร์มในจังหวัดที่มีมาก ทำให้การทำงานเกิดการล่าช้า และเนื่องด้วยจะต้องเรียนรู้วิธีการฉีด การดูแลหลังการฉีดวัคซีน การให้ยาบำรุงหรือยากันพยาธิ ปากเท้าเปื่อย ฯลฯ ทำให้เกษตรกรส่วนน้อยที่ยังไม่มีความรู้และประสบการณ์รับมือและปรับตัวได้ยาก ในด้านการสุขาภิบาลและการป้องกันโรคในแพะ ส่วนน้อยพบว่าแพะมีอาการท้องเสียเนื่องจากการเลี้ยงหรือให้อาหารแบบผิดวิธีจะทำการรักษายากและมีค่าใช้จ่ายที่สูง การให้ยาและฉีดยาต่าง ๆ ยังคงต้องหาซื้อและทำการฉีดให้กับแพะด้วยตัวเอง และการขึ้นเป็นฟาร์มเลี้ยงแพะจะต้องมีการจดทะเบียนกับทางกรมปศุสัตว์ก่อน

จำหน่ายแพะ และระยะเวลาในการจำหน่ายแพะในช่องทางไม่มีปัญหา แต่ในด้านเรื่องของเงินลงทุนในการเลี้ยงแพะ จะมีเกษตรกรที่กำลังยื่นเรื่องขอเงินกู้ ธกส และเงินกู้บทบาทสตรี ซึ่งทำให้มีดอกเบี้ยที่ต้องจ่ายเพิ่ม ทำให้มีต้นทุนในการเลี้ยงแพะมากขึ้นกว่าเกษตรกรฟาร์มอื่น ๆ และมีขั้นตอนมากกว่าในการจัดการขอเงินลงทุนในการเลี้ยงแพะในช่วงแรก ราคาลูกแพะจะแปรผันตามคุณภาพของลูกแพะ เนื่องจากจะต้องมีการดูแล ฉีดยาบำรุง ยาพยาธิ ให้เรียบร้อยก่อนการซื้อ-ขาย และช่วงแรกเกษตรกรบางรายไม่มีอำนาจในการต่อรองกับผู้ซื้อ และไม่มีประกันราคาทำให้ไม่มีกำไรจากการขายลูกแพะ

5.3 ความคิดเห็นและข้อเสนอแนะของเกษตรกรต่อระบบการบริหารจัดการในการเลี้ยงแพะ

สำหรับเกษตรกรส่วนใหญ่มีปัญหาจากการแพร่ระบาดของเชื้อไวรัสโควิด-19 ทำให้ต้องปรับตัวเพื่อรับมือกับสถานการณ์ปัจจุบันด้วยการให้คนนอกใส่แมส วัคซีนภูมิและล้างมือด้วยเจลแอลกอฮอล์ก่อนทำการเข้ามาในฟาร์ม และมีเกษตรกรส่วนน้อยที่ไม่มีปัญหา เนื่องจากทำการปิดฟาร์มงดทำธุรกรรมการซื้อขายเกี่ยวกับแพะ ไม่เดินทางไปดูแพะนอกสถานที่ แล้วเปลี่ยนรูปแบบการเลี้ยงแพะมาเป็นการเลี้ยงขุนแพะไว้เรื่อย ๆ แทน

5.4 ข้อจำกัดของการศึกษาวิจัย

1. ในการวิจัยครั้งนี้ ผู้วิจัยได้กำหนดกลุ่มตัวอย่างโดยเลือกใช้การเก็บข้อมูลแบบลงพื้นที่เพื่อสัมภาษณ์เกษตรกรผู้เลี้ยงในจังหวัดอ่างทอง โดยวิธีการสุ่มตัวอย่างแบบไม่ใช้ความน่าจะเป็น เลือกกลุ่มตัวอย่างแบบเจาะจง โดยสุ่มตัวอย่างจำนวน 30 ฟาร์มเพื่อเป็นตัวแทนของเกษตรกรผู้เลี้ยงแพะทั้งจังหวัด แต่เนื่องจากการเกิดสถานการณ์การแพร่ระบาดของเชื้อไวรัสโควิด-19 และสถานการณ์ที่บ้านเมืองมีความขัดแย้งต่าง ๆ ที่เกิดขึ้น ทำให้ต้องเปลี่ยนการเก็บข้อมูลแบบลงพื้นที่เพื่อสัมภาษณ์เกษตรกรผู้เลี้ยงในจังหวัดอ่างทอง เป็นการเก็บข้อมูลด้วยวิธีการตอบแบบสอบถามแทน

2. การเก็บข้อมูลการจัดการโซ่อุปทานได้ไม่ครบถ้วน เนื่องจากไม่ได้ไปลงพื้นที่สถานที่โรงฆ่ามาตรฐาน จุดคัดแยกและกระจาย และโรงงานแปรรูปผลิตภัณฑ์จากแพะ เพื่อให้สามารถนำมาวิเคราะห์ได้ครบโซ่อุปทานของอุตสาหกรรมในการเลี้ยงแพะ

3. แบบสอบถามที่ใช้ในการศึกษาและเก็บข้อมูลในครั้งนี้ ควรใช้คำศัพท์ที่ง่ายต่อการเข้าใจของเกษตรกร และการได้คำตอบแบบครบถ้วนถูกต้องตามจุดประสงค์ และเพื่อไม่ให้เกิดความเข้าใจผิดในคำถาม นำไปสู่ปัญหาที่จะเกิดขึ้นขณะทำการข้อมูล

บรรณานุกรม

- กรมปศุสัตว์ (2560). *การเลี้ยงแพะ* สืบค้นเมื่อ 11 พฤษภาคม 2564, จาก <http://pvlo-cmi.dld.go.th/Doc/เอกสารเผยแพร่/พันธุ์สัตว์พันธุ์และการเลี้ยงแพะ.pdf>
- ปริญญา เฉิด โฉม (2553). *ความต้องการบริโภคเนื้อแพะและแกะใน 5 จังหวัดชายแดนภาคใต้ (ปัตตานี ยะลา นราธิวาส สงขลา และสตูล)*. ค้นเมื่อวันที่ 10 พฤษภาคม 2564, จาก <https://kb.psu.ac.th/psukb/bitstream/2010/8660/1/362021.pdf>
- เสกสรร สุธรรมานนท์ (2557). *การศึกษาระบบการจัดการโซ่อุปทานของอุตสาหกรรมแพะในจังหวัดสตูล* ค้นเมื่อวันที่ 10 พฤษภาคม 2564, จาก http://www.tnrr.in.th/?page=result_search&record_id=210955
- สำนักงานเกษตรและสหกรณ์จังหวัดอ่างทอง (2563). *ขุนแพะเล็คร้อย ใช้เวลาน้อย แต่ได้ราคาดี* ค้นเมื่อ วันที่ 7 พฤษภาคม 2564, จาก https://www.opsmoac.go.th/angthong-local_wisdom-preview-422991791885
- สำนักงานเลขาธิการกรม (2560). *คุณสมบัติประโยชน์จากแพะ (บทความ 4/2560)* ค้นเมื่อวันที่ 8 พฤษภาคม 2564, จาก <http://secretary.dld.go.th/index.php/informationdld/article-dld/2554-4-2560>
- สำนักงานสภาเกษตรกรจังหวัดอ่างทอง (2560). *องค์กรเกษตรกรกลุ่มผู้เลี้ยงแพะ* ค้นเมื่อวันที่ 9 พฤษภาคม 2564, จาก <http://nfcangthong.com/wp-content/uploads/2018/11/กลุ่มผู้เลี้ยงแพะ-ตำบลมงคลธรรมนิมิต-อำเภอสามโก้.pdf>
- Faunalytics (2559). *Global Goat Slaughter Statistics and Charts* ค้นเมื่อวันที่ 8 พฤษภาคม 2564, จาก <https://faunalytics.org/global-goat-slaughter-statistics-and-charts/>

บรรณานุกรม (ต่อ)

Sentangsedtee (2564). เปิดฟาร์มตัวอย่างตามแนวพระราชดำริ ที่ จ.อ่างทอง จุดดูงาน อิ่มใจ ใต้อาชีพ
คืนเมื่อวันที่ 10 พฤษภาคม 2564,จาก

https://www.sentangsedtee.com/exclusive/article_15173

wowessays (2564). *Internal Analysis And Swot Analysis Redo Case Study* คืนเมื่อวันที่ 9

พฤษภาคม 2564, จาก <https://faunalytics.org/global-goat-slaughter-statistics-and-charts/>

Technologychaoban (2564). กลุ่มเกษตรกรเลี้ยงสัตว์ทุ่งครุ ส่งเสริมการเลี้ยงแพะเป็นเศรษฐกิจ
รวมกลุ่มแปรรูปผลิตภัณฑ์หลายชนิด สร้างรายได้ให้ชุมชน คืนเมื่อวันที่ 10 พฤษภาคม

2564,จากhttps://www.technologychaoban.com/bullet-news-today/article_103349