

ขยะสร้างคน ชุมชนจัดการขยะตัวอย่างเทศบาลทุ่งสง



สารนิพนธ์นี้เป็นส่วนหนึ่งของการศึกษาตามหลักสูตร

ปริญญาการจัดการมหาบัณฑิต

วิทยาลัยการจัดการ มหาวิทยาลัยมหิดล

พ.ศ. 2566

ลิขสิทธิ์ของมหาวิทยาลัยมหิดล

สารนิพนธ์

เรื่อง

ขยะสร้างคน ชุมชนจัดการขยะตัวอย่างเทศบาลทุ่งสง

ได้รับการพิจารณาให้นับเป็นส่วนหนึ่งของการศึกษาตามหลักสูตร

ปริญญาการจัดการมหาบัณฑิต

วันที่ 26 มีนาคม พ.ศ. 2566



*[Handwritten signature in purple ink]*

นางสาวฉิมมน พรพัฒน์กุลชัย

ผู้วิจัย

*Winai W*

รองศาสตราจารย์วินัย วงศ์สุรวัดน์

Ph.D.

อาจารย์ที่ปรึกษาสารนิพนธ์

*[Handwritten signature in blue ink]*

ผู้ช่วยศาสตราจารย์บุญยั้ง คงอาชาภัทร

Ph.D.

ประธานกรรมการสอบสารนิพนธ์

*Volula Rachmanr*

รองศาสตราจารย์วิจิตา รักธรรม

Ph.D.

คณบดี

วิทยาลัยการจัดการ มหาวิทยาลัยมหิดล

*[Handwritten signature in blue ink]*

ธีรพงษ์ ปิ่นจีเสถิกุล

Ph.D.

กรรมการสอบสารนิพนธ์

## กิตติกรรมประกาศ

งานวิจัยในหัวข้อฯ สร้างคนชุมชนจัดการขยะตัวอย่างเทศบาลทุ่งสง ได้สำเร็จลุล่วงเป็น  
อย่างดีไปไม่ได้เลย หากขาดบุคคลสำคัญที่คอยให้คำปรึกษา แนะนำ และแนะแนวทางในการทำวิจัย  
ให้ออกมาประสบความสำเร็จ คือ รศ. ดร. วินัย วงศ์สุรวัฒน์ ที่เป็นอาจารย์ที่ปรึกษาในงานวิจัยครั้งนี้  
ต้องขอขอบคุณอาจารย์ที่คอยแนะนำทุกอย่าง ทำให้งานวิจัยฉบับนี้ออกมาสมบูรณ์มากยิ่งขึ้น และต้อง  
ขอขอบคุณอาจารย์ในมหาวิทยาลัยทุกท่านที่ให้ความรู้ คำแนะนำ และข้อปฏิบัติต่างๆ ทำให้เกิด  
ประโยชน์ในด้านต่างๆกับผู้ทำวิจัยอย่างยิ่ง

รวมไปถึงต้องขอขอบคุณผู้ให้ข้อมูลในงานวิจัยครั้งนี้ ได้แก่ กองช่างสุขาภิบาลทุ่งสง  
จังหวัดนครศรีธรรมราช ที่เอื้อเฟื้อทั้งข้อมูลและเวลา มอบความรู้ให้อย่างกระตือรือร้นและครบถ้วน  
และให้ข้อมูลที่เป็นประโยชน์และสามารถเปิดมุมมองต่างๆให้กับผู้ทำงานวิจัยมากขึ้น รวมไปถึง  
สมาชิกตัวมารดาทุกท่านที่ช่วยเยียวยาจิตใจและสนับสนุน แนะนำ ชี้แนะแนวทางให้ผู้วิจัยสามารถ  
ทำงานวิจัยต่อไปแม้ในวันที่รู้สึกหมดกำลังใจและหนทาง และสุดท้ายขอขอบคุณครอบครัวที่  
สนับสนุนดูแล บุคคลรอบตัวที่ทำให้สารนิพนธ์ฉบับนี้มาถึงวันนี้ได้ ผู้วิจัยรู้สึกยินดีและดีใจ  
จึงขอขอบคุณมา ณ ที่นี้ด้วย

ณิฆมน พรพัฒน์กุลชัย

ขยะสร้างคน ชุมชนจัดการขยะตัวอย่างเทศบาลทุ่งสง

GARBAGE MADE A MAN. TUNGSONG MUNICIPALITY, THE SAMPLER IN MUNICIPAL  
SOLID WASTE MANAGEMENT

ฉิมมน พรพัฒน์กุลชัย 6450317

กจ.ม.

คณะกรรมการที่ปรึกษาสารนิพนธ์: รองศาสตราจารย์วินัย วงศ์สุวรรณ, Ph.D., ผู้ช่วยศาสตราจารย์  
บุญยิ่ง คงอาชาภัทร, Ph.D., ชีรพงษ์ ปิณิจเสกิกุล, Ph.D.

#### บทคัดย่อ

ในปัจจุบันเราเคยได้ยินและรับรู้เรื่องของกระแสการรณรงค์ โครงการหรือสินค้าที่  
เกี่ยวข้องกับความยั่งยืนหรือการรักษ์โลก มีการเชิญชวนให้ปฏิบัติตามทั้งทางตรงและทางอ้อมหลายๆ  
ท่านอาจเคยเห็นปัญหาจากการจัดการขยะเช่น ขยะเคลื่อนชายหาด ถึงขยะมีปริมาณขยะจนล้นออกมา  
นอกถัง คำถามคือเป็นเพราะปัญหาการทิ้งหรือเพราะปริมาณขยะมากเกินไปแล้ววิธีไหนที่เราสามารถ  
ปรับเปลี่ยนและแก้ไขปัญหาลำนี้ได้บ้าง หากคาดหวังให้เปลี่ยนที่ผู้บริโภคหรือผู้ผลิตมองดูแล้วว่ามี  
ปัจจัยที่นอกเหนือการควบคุมและต้องใช้ความร่วมมือจำนวนมากเหมาะที่จะเป็นแผนในระยะยาว  
มากกว่า ผู้วิจัยสนใจในประเด็นของสิ่งแวดล้อมเป็นทุนเดิมอยู่แล้วจึงทำการสืบค้นว่าที่ไหนในประเทศ  
ไทยเราบ้าง ที่สามารถจัดการเกี่ยวกับขยะที่เกิดขึ้นจำนวนหลายตันในแต่ละวันได้

จากการลงพื้นที่เก็บข้อมูลและสอบถามจากชุมชนกองช่างสุขาภิบาลทุ่งสงพบว่า ตัว  
ชุมชนนี้สามารถจัดการขยะได้เกือบทุกชนิดนอกจากสามารถจัดการขยะนำไปใช้งานต่อให้เกิด  
ประโยชน์ได้แล้วยังสามารถรณรงค์ขอความร่วมมือจากชาวบ้านในการเข้าร่วมโครงการได้เป็นอย่างดี  
ผู้นำมีความเข้มแข็งเข้าใจในเป้าหมายของชุมชนว่าสิ่งที่ปฏิบัติอยู่นั้นมีเป้าหมายเพื่อสิ่งใดจึงทำให้  
สามารถสร้างแบบแผนให้ผู้ที่บังคับบัญชาสามารถปฏิบัติตามต่อได้ชัดเจน

คำสำคัญ : การจัดการขยะ/ ขยะ/ ชุมชน/ ผู้นำ/ ผู้ตาม

## สารบัญ

	หน้า
กิตติกรรมประกาศ	ข
บทคัดย่อ	ค
สารบัญรูปภาพ	ณ
<b>บทที่ 1</b> บทนำ	<b>1</b>
<b>บทที่ 2</b> การทบทวนวรรณกรรม	<b>4</b>
2.1 ความรู้เกี่ยวกับชุมชนจัดการขยะตัวอย่าง	4
2.2 แนวคิดและทฤษฎีที่เกี่ยวข้อง	8
2.2.1 แนวคิดของผู้นำ	8
2.2.2 ทฤษฎี Planning and Goal Setting	11
2.2.3 ทฤษฎี Nudge	12
<b>บทที่ 3</b> แผนการเก็บและวิเคราะห์ข้อมูล	<b>13</b>
3.1 ข้อมูลเชิงประชากรศาสตร์ของกลุ่มตัวอย่าง	13
3.2 วิธีการศึกษาวิจัย	14
3.3 รายละเอียดและวัตถุประสงค์ของคำถาม	15
3.4 ระยะเวลาการเก็บข้อมูลและแผนสำรอง	17
3.5 ประโยชน์ที่คาดว่าจะได้รับจากการทำวิจัย	17
<b>บทที่ 4</b> ผลการวิเคราะห์ข้อมูล	<b>19</b>
4.1 การเก็บข้อมูลเชิงสังเกต	19
4.2 สัมภาษณ์เชิงลึก	25
4.2.1 ด้านพฤติกรรม	25
4.2.2 ด้านทัศนคติ	26
4.3 แนวคิดที่ได้	27
4.4 ความเห็นต่าง ประเด็นถกเถียง	32
<b>บทที่ 5</b> สรุปผลการวิจัย	<b>34</b>
5.1 สรุปผลการวิจัย	35

## สารบัญ (ต่อ)

	หน้า
5.2 ข้อจำกัดที่ทำให้งานวิจัยยังไม่สมบูรณ์	37
5.3 ประโยชน์ที่ผู้วิจัยได้รับในการวิจัย	37
<b>บรรณานุกรม</b>	<b>39</b>
<b>ประวัติผู้วิจัย</b>	<b>41</b>



## สารบัญรูปภาพ

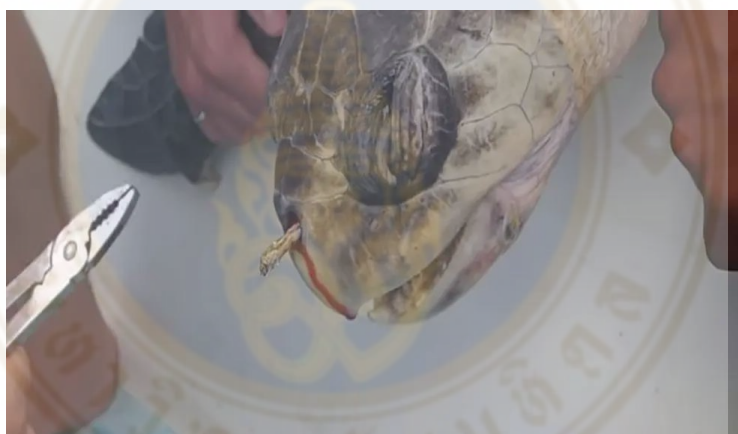
รูปภาพ	หน้า
1.1 ภาพเต่าทะเลที่มีหลอดเสียบที่จมูก	1
1.2 พลาสติกรัศคอกสิงโตทะเล	1
1.3 ปู่เสฉวนใช้ฝ้ายสีพื้นแทนกระดอง	2
1.4 ภาพถังแยกขยะ	3
2.1 การเข้าไปแนะนำของเจ้าหน้าที่ต่อชาวบ้าน	5
2.2 จุดแยกขยะของเทศบาลทุ่งสง	6
2.3 จุดแยกขยะของชุมชนเขาพระงาม	6
2.4 โครงการธนาคารขยะ ตำบลปริก ตำบลปริก	7
2.5 โครงการ You Turn จังหวัดระยอง	8
4.0 ภาพกองขยะภายในกองช่างสุขาภิบาลสำหรับขยะติดไฟ	20
4.1 รถขยะสีเขียวสำหรับขยะที่ไม่ผ่านการคัดแยก	20
4.2 ชาวบ้านเข้ามาคัดแยกขยะเพื่อนำไปขาย	21
4.3 กองขยะที่ผ่านการคัดแยกแล้วเพื่อนำไปขังกิโลขาย	21
4.4 ถังแยกขยะบริเวณห้องเรียน	22
4.5 ถังแยกขยะบริเวณห้องเรียน	23
4.6 จุดตากถุงนมโรงเรียน ภายในโรงเรียน	23
4.7 การอบรมนักเรียนบริเวณภายในโรงเรียน	24
4.8 จุฬรวมเศษอาหารและบ่อปุ๋ยหมัก	24
4.9 จุฬรวมขยะแยกประเภทตามชุมชนต่าง ๆ	25
4.11 ภาพถังขยะเศษอาหารที่รวบรวมได้จากชุมชน	27
4.12 ภาพบ่อหมักปุ๋ยจากเศษอาหารและมูลสัตว์	28
4.13 ภาพถ่านอัดแท่งที่ตากแดด โดยผลิตจากกิ่งไม้	28
4.14 ปุ๋ยจากสิ่งปฏิกูลที่กำลังตากเพื่อรอบรรจุถุงจำหน่าย	29
4.15 ภาพ โครงการประจำปี 2566	31



## บทที่ 1

### บทนำ

“ขยะล้นโลก” คงไม่มีใครที่ไม่เคยได้ยินคำนี้ วิกฤตปัญหาขยะที่ทั่วโลกต้องตระหนัก เพราะไม่ใช่เพียงแต่ผลกระทบที่เกิดขึ้นกับมนุษย์อย่างเห็นได้ชัดเท่านั้น แต่ยังลุกลามบานปลายไปถึงสัตว์ไม่ว่าจะเป็นเหตุการณ์ที่นักท่องเที่ยวพบเต่าถูกหลอดเสียบจมูกขณะกำลังดำน้ำในท้องทะเล หรือพลาสติกที่พวกเราใช้กันอยู่ประจําวัน กลับไปรัดคอเจ้าสิงโตทะเลจนนักท่องเที่ยวต้องเร่งเข้าไปให้การช่วยเหลือ หรือแม้กระทั่งสัตว์น้ำตัวเล็กอย่างปูเสฉวนที่ไม่รู้เรื่องราว กลับต้องมาใช้ขยะพลาสติกแทนกระดอง เห็นแล้วน่าหดหู่ใจว่า “นี่แหละ ผลจากการกระทำของมนุษย์” ที่มนุษย์จะต้องร่วมกันแก้ไข



ภาพที่ 1.1 ภาพเต่าทะเลที่มีหลอดเสียบที่จมูก

ที่มา : <https://www.independent.co.uk/climate-change/news/sea-turtle-winces-in-pain-as-a-straw-is-removed-from-its-nose-in-video-10457154.html>



ภาพที่ 1.2 พลาสติกรัดคอสิงโตทะเล

ที่มา: <https://www.greenpeace.org/aotearoa/story/this-is-what-ghost-fishing-does-to-the-ocean/>





ภาพที่ 1.3 ปูเสฉวนใช้ฝายาสีฟันแทนกระดอง

ที่มา:<https://www.dailymail.co.uk/sciencetech/article-3243723/The-hermit-crab-forced-live-toothpaste-cap-Heartbreaking-image-shows-harsh-reality-Earth-s-plastic-pollution.html>

ถึงแม้จะมีสารพัดหัวข้อข่าวและบทความที่เราต่างเคยเห็นกันมากมายเกี่ยวกับการรณรงค์ให้ทุกคนช่วยกันรักษาสิ่งแวดล้อมจากทุกภาคส่วนทั้งรัฐและเอกชน แต่ก็ผู้คนมักเคยชินกับการกระทำหลาย ๆ ที่ตอบสนองการใช้ชีวิตที่สร้างความสะดวกสบายให้กับตนเอง ซึ่งเกิดขึ้นมาเป็นเวลานานทั้งการใช้แล้วทิ้งกับสิ่งของรอบตัว เช่น ชี้อุ่นน้ำก็มีสิ่งก่อสร้างขยะทั้งแก้ว ทั้งฝา ทั้งหลอด รวมถึงยังมีถุงพลาสติกใส่แก้วไว้สำหรับหิ้วได้อีก หรือซื้อข้าวก็ใส่กล่องโฟม ใช้ช้อนส้อมพลาสติก และยังมีถุงพลาสติกเพื่อถือกลับได้อย่างสะดวก เห็นได้ชัดว่า การผลิตสิ่งของเพื่อตอบสนองต่อการใช้ชีวิตที่สร้างความสะดวกสบายให้กับมนุษย์นั้น จะเป็นสาเหตุหลักที่ส่งผลกระทบต่อสิ่งแวดล้อมในวงกว้าง เพราะหากมองจากวงจรชีวิต (Cycle) ของพลาสติกหรือขยะหลาย ๆ อย่าง การใช้งานพวกมันสั้นเกินไปจนน่าตกใจเมื่อเทียบกับระยะเวลาในการสลายไปซึ่งใช้เวลาร่วม 100 ปี แล้วเรายังขยันสร้างขยะกันอีกหรือ ? คำถามนี้เกิดขึ้นในใจ

เมื่อมนุษย์เริ่มตระหนักและรับรู้ถึงผลของการกระทำที่ส่งผลกระทบต่อชีวิตที่เยอะจนน่ากลัว ไม่ว่าจะเป็นคำขู่ที่ว่า ขยะล้นโลกจนจะไม่มีแผ่นดินให้อยู่อีกต่อไป หรือมลพิษทางอากาศทางน้ำจากขยะที่ล้นโลกจนผู้คนไม่สามารถปฏิเสธได้แล้วจึงมีการปรับตัวด้วยการลดการใช้ขยะแบบ Single Use (ขยะที่ต้องใช้แล้วทิ้งเลย) ด้วยการปรับตัวจากร้านค้าใหญ่ ห้างสรรพสินค้าที่รณรงค์เลิกแจกถุงพลาสติก โดยให้นำถุงผ้าไปใส่ของหรือภาชนะต่าง ๆ ไปใส่อาหาร/เครื่องดื่มด้วยตนเอง รวมถึงอะไรที่สามารถ Reuse ได้ก็นำมาใช้ เช่น มีบริการกล่องล้างใช้แล้วให้ลูกค้าใส่ของกลับบ้านได้แทนการใช้ถุงพลาสติก สิ่งที่เกิดขึ้นตามมาหลังจากที่มนุษย์เริ่มปรับตัวอย่างเห็นได้ชัดแล้ว การผลิตสินค้าที่ตอบสนองความสะดวกสบายของมนุษย์ลักษณะเช่นนี้ก็จะลดลง

ยิ่งไปกว่านั้นหากเราสร้างความเข้าใจให้กับผู้คนว่า การแยกขยะมันได้ผลจริง เพราะที่ผ่านมานั้น ผู้คนไม่รู้ ไม่ทราบว่า การแยกขยะมันเกิดผลได้อย่างไร เพราะสุดท้ายก็เห็นว่าใส่รถขยะ

รวมกันทั้งหมด ทำให้ผู้บริโภคไม่อิน และเบื่อหน่ายกับคำพูดว่าแยกขยะ จนยังไม่มีแนวความคิด และทัศนคติที่ดีกับการแยกขยะ แต่หากผู้คนที่ทั้งโลกมีกระบวนการจัดการขยะที่ดี ร่วมกันแยกขยะในแต่ละประเภทตามถังที่ได้วางไว้ เพื่อแยกสิ่งที่สามารถนำไปสร้างประโยชน์หรือใช้ใหม่ให้มีคุณค่ามากขึ้น ไม่ว่าจะเป็่็นสิ่งที่สามารถรีไซเคิลได้ สิ่งที้นำไปย่อยสลายได้ หรือแม้กระทั่งสิ่งที่ไม่สามารถย่อยสลายได้ ปัญหาขยะนั้นก็จะได้รับการแก้ไขและสามารถทำให้โลกพัฒนาไปในทิศทางที่ดีมากขึ้นได้



ภาพที่ 1.4 ภาพถังแยกขยะ

ที่มา : <https://www.ddproperty.com/คู่มือซื้อขายถังขยะแยกประเภท-เริ่มต้นแยกขยะจากบ้านคุณ-27934>

ในเนื้อหาวิจัยฉบับนี้จะพาไปศึกษาถึงเรื่องราวเบื้องหลังความสำเร็จของคำพูดน่าเบื่อที่ว่า “การแยกขยะ” นั้นสำคัญอย่างไร หากแยกขยะแล้วจะช่วยให้เกิดการจัดการขยะที่มีประสิทธิภาพจริงหรือไม่ โดยมีชุมชนตัวอย่างที่ผู้วิจัยได้คัดเลือกมาศึกษา ซึ่งเป็นชุมชนที่สามารถจัดการขยะในชุมชนได้ จนได้รับการคัดเลือกเป็นชุมชนจัดการขยะ โดยอยากจะศึกษาและหาแนวทางในการพัฒนาในลักษณะเดียวกันเพื่อนำไปปรับใช้กับพื้นที่อื่น ๆ ซึ่งชุมชนดังกล่าวนอกจากจะสามารถจัดการขยะภายในชุมชนได้แล้ว ยังมีข้อสงสัยว่าขยะสามารถสร้างเงินให้กับชาวบ้านในชุมชนได้อีกจริงหรือไม่ และทำได้อย่างไร ความสำเร็จของชุมชนเหล่านี้คืออะไร อะไรคือความแตกต่างที่ชุมชนนี้สามารถจัดการได้แต่ที่อื่นยังไม่สามารถทำได้ โดยผู้วิจัยตั้งสมมติฐานว่า เป็นไปได้หรือไม่ที่ความสำเร็จทั้งหลายเหล่านี้ ผู้บังคับบัญชาหรือหัวหน้าของแต่ละชุมชนว่าอาจจะเป็นบุคคลที่มีส่วนสำคัญที่ทำให้เกิดความสำเร็จในชุมชน โดยผู้วิจัยจะเน้นคำถามที่เจาะจงไปถึงตัวของผู้นำเป็นหลัก สอบถามจากคนในชุมชนหรือผู้ใต้บังคับบัญชา ภายใต้การดูแลและวางแผนของผู้นำ เพื่อหาความสอดคล้องของทฤษฎีที่ว่า การจัดการของผู้นำนั้นนำมาซึ่งความสำเร็จในการจัดการขยะในชุมชน

## บทที่ 2

### การทบทวนวรรณกรรม

การศึกษาวิจัยเรื่อง “ขยะสร้าง คน กรณีศึกษาผู้นำชุมชนจัดการขยะตัวอย่าง” ทางผู้วิจัยได้นำนิยามคำศัพท์ที่น่าสนใจ รวมถึงแนวคิดและทฤษฎีที่เกี่ยวข้อง จากแหล่งข้อมูลที่น่าเชื่อถือ โดยภายในบทนี้จะครอบคลุมเนื้อหา ดังนี้

2.1 ความรู้เกี่ยวกับชุมชนจัดการขยะตัวอย่าง

2.2 แนวคิดและทฤษฎี

2.2.1 แนวคิดของผู้นำ

2.2.2 ทฤษฎี Planning and Goal Setting

2.2.3 ทฤษฎี Nudge

### 2.1 ความรู้เกี่ยวกับชุมชนจัดการขยะตัวอย่าง

ชุมชนจัดการขยะตัวอย่าง คือ ชุมชนที่ถูกคัดเลือกกว่าเป็นชุมชนที่มีการจัดการขยะอย่างดีเยี่ยมเพื่อเป็นตัวอย่างให้กับชุมชนอื่น ๆ โดยจากการค้นคว้า พบว่า ในประเทศไทยนั้นมีชุมชนจัดการขยะตัวอย่าง อยู่ทั้งสิ้น 5 ชุมชน ได้แก่

1.องค์การบริหารส่วนตำบล (อบต.) นาถู่ อำเภอนาแก จังหวัดนครพนม ได้รับรางวัลการพัฒนาสิ่งแวดล้อมในการส่งเสริมการลดปริมาณขยะตามโครงการจังหวัดสะอาดเมื่อปี พ.ศ. 2561 โดยองค์การบริหารส่วนตำบลนาถู่ อำเภอนาแก จังหวัดนครพนม มีจุดเด่นในเรื่องการจัดการขยะ คือ สามารถจัดการขยะในชุมชนได้โดยการนำขยะที่สามารถรีไซเคิลได้มาใช้ให้เกิดประโยชน์ การลดปริมาณขยะด้วยวิธีการเลี้ยงไส้เดือนเพื่อให้ไส้เดือนเพื่อให้ช่วยจัดการกับขยะประเภทเศษอาหารที่เกิดขึ้นในครัวเรือน



ภาพที่ 2.1 การเข้าไปแนะนำของเจ้าหน้าที่ต่อชาวบ้าน

ที่มา : <https://www.facebook.com/photo?fbid=1054672424666835&set=pcb.1054672658000145>

2. เทศบาลเมืองทุ่งสง อำเภอทุ่งสง จังหวัดนครศรีธรรมราช จุดเด่นของเทศบาลเมืองทุ่งสง อำเภอทุ่งสง จังหวัดนครศรีธรรมราช คือ โครงการ “พลิกถุงพลิกโลก” ที่ผู้นำของชุมชนมองเห็นถึงปัญหาจากถุงนมจากการที่เด็กนักเรียนในชุมชนดื่มนมโรงเรียนในแต่ละวัน จึงได้คิดหาวิธีนำขยะจากถุงนมมาทำให้เกิดประโยชน์มากที่สุด โดยโครงการ “พลิกถุงพลิกโลก” ได้รับการร่วมมือจาก SCG หรือ โรงงานปูนซีเมนต์ไทย ในการนำถุงนมโรงเรียนที่ทางชุมชนล้างทำความสะอาดแล้วไปส่งให้กับ SCG หรือ โรงงานปูนซีเมนต์ไทย เพราะถุงนมโรงเรียนนั้นเป็นขยะที่เป็นขยะติดไฟ การที่จะนำไปฝังกลบนั้นมีค่าใช้จ่ายสูง จึงใช้วิธีการนำไปขายให้กับโรงงานเป็นการสร้างรายได้เข้ามาสู่ชุมชน โดยโรงงาน SCG รับซื้อขยะติดไฟเหล่านี้ เพื่อใช้เป็นเชื้อเพลิง นอกจากนี้ยังมีการนำขยะจากเศษไม้ต่าง ๆ มาแปรรูปเป็นถ่านไม้เพื่อ สามารถนำไปใช้งานต่อได้ในชุมชนและยังสามารถสร้างรายได้ให้กับคนในชุมชนได้อีกด้วย ซึ่งเป็นเหตุผลที่ผู้วิจัยมีความสนใจในชุมชนกองช่างสุขาภิบาลและได้เลือกเป็นชุมชนที่เข้าไปสำรวจเพื่อดำเนินงานวิจัย นอกจากนี้มีการบริหารจัดการกับขยะได้อย่างหมดจดแล้วยังพยายามสร้างประโยชน์จากขยะจากต้นน้ำจนถึงปลายน้ำ ซึ่งรายละเอียดทั้งหมดจะกล่าวถึงในผลงานวิจัยนี้ไปบทยถัดไป





ภาพที่ 2.2 จุดแยกขยะของเทศบาลทุ่งสง

ที่มา : <https://www.scgchemicals.com/en/articles/stories/1653736579>

3. ชุมชนเขาพระงามที่ 24 เทศบาลตำบลเขาพระงาม อำเภอเมือง จังหวัดลพบุรี หรือ ชุมชนกองพันทหารขนส่งซ่อมบำรุงเครื่องบินทหารบก กรมการขนส่งทหารบก ได้ชื่อว่าเป็นชุมชนที่ไม่มีขยะในเลย จากที่เคยประสบปัญหาในชุมชนถึงขยะไม่เพียงพอ ทำให้ขยะนั้นปลิวไปตามพื้นที่ต่าง ๆ ก็จัดการสร้างจุดรวมขยะ โดยจะเป็นจุดที่มีถังขยะคัดแยกทุกประเภท เช่น พลาสติกขุ่น พลาสติกใส อลูมิเนียม บ่อหมักชีวภาพสำหรับขยะประเภทเศษอาหาร นอกจากมีถังขยะภายในจุดรวมขยะแล้วยังมีการล้อมรั้วไว้เพื่อป้องกันขยะหลุดออกไปนอกพื้นที่ และมีการประสานงานกับหน่วยงานภายนอกให้เข้ามารับซื้อขยะที่มีมูลค่า โดยจะมีจุดแสดงราคาแบบอัปเดตอย่างสม่ำเสมอ รวมถึงการแจ้งประเภทขยะที่รับซื้อ ซึ่งความน่าสนใจของตารางรับซื้อนี้ คือความละเอียดของขยะที่รับซื้อ เช่น น้ำตาเทียน เทียนแท่ง ที่นอนนุ่น ที่นอนฝ้าย เครื่องใช้ไฟฟ้าเก่าต่าง ๆ เป็นต้น



ภาพที่ 2.3 จุดแยกขยะของชุมชนเขาพระงาม

ที่มา : <https://www.nakhonmaesotcity.go.th/web/th/agencies/3/detail-news/N0001718.html>

4. เทศบาลตำบลปริก อำเภอสะเตาะ จังหวัดสงขลา ปัญหาเดิมของชุมชน คือ ชุมชนมีขยะจำนวนมากโดยประมาณ 8 ไร่ (Thaihealthcommunity,2020) และขยะดังกล่าวนั้นส่งกลิ่นรบกวนคนในชุมชนเป็นอย่างมาก ชุมชนจึงวางแผนคิดหาวิธีการจัดการเศษขยะโดยให้ความสำคัญกับสภาพแวดล้อมของชุมชนเป็นหลัก ซึ่งแนวคิดในการแปรรูปขยะในชุมชน เทศบาลตำบลปริก อำเภอสะเตาะ จังหวัดสงขลา นั้น ได้ใช้การจัดการกับถุงพลาสติก ด้วยการนำพลาสติกเข้าเครื่องอบพลาสติกและเครื่องกำจัดเศษอินทรีย์ เพื่อสามารถนำพลาสติกเหล่านี้ไปทำเป็นอิฐบล็อกต่อไปได้ในอนาคต โดยขั้นตอนการจัดการขยะทั้งหมดนั้น ใช้พลังงานจากพลังงานทดแทนทั้งหมด จากข้อมูลปี พ.ศ. 2563 นั้น ชุมชนเทศบาลตำบลปริก อำเภอสะเตาะ จังหวัดสงขลา มุ่งที่จะพัฒนาชุมชนให้เป็น Zero Waste



ภาพที่ 2.4 โครงการธนาคารขยะ ตำบลปริก

ที่มา: <https://thaihealthycommunity.org/?p=13987&>

5.เทศบาลเมือง อำเภอเมือง จังหวัดระยอง โดยในชุมชนเทศบาลเมือง อำเภอเมือง จังหวัดระยองถือเป็นชุมชนที่มีความหลากหลายทางด้านปริมาณขยะ เนื่องจากไม่ได้เป็นเพียงชุมชนสำหรับอยู่อาศัยเท่านั้น แต่ยังเป็นชุมชนเมืองท่องเที่ยวอีกด้วยด้วยปริมาณขยะ จึงค่อนข้างสูงมาก ภายในชุมชนจึงมีการกำหนดให้นำขยะมาฝากไว้เป็นธนาคารขยะและนำรายได้ไปใช้ในชุมชน จุดเด่นของชุมชน คือ การได้รับการร่วมมือจากองค์กรภายนอกอย่างบริษัท พีทีที โกลบอล เคมิคอล จำกัด (มหาชน) หรือ GC ที่ได้นำเทคโนโลยีเข้ามาช่วยจัดการกับปริมาณขยะในชุมชนที่มีการคัดแยกขยะไว้แล้วของชาวบ้านในชุมชนเรียกว่า “YOU เทิร์น แพลตฟอร์ม” (salika, 2021) เรียกได้ว่าเป็นระบบที่ครบจบในระบบเดียว คือ เป็นแพลตฟอร์มที่รวบรวมขยะ แยกขยะ นำไปเข้ากระบวนการ Recycle และทำการแปรรูปต่อไปจนได้เป็นสินค้า Upcycling นอกจากนี้ยังมีการให้ความรู้กับ

ชาวบ้านว่าขยะไหนสามารถรีไซเคิลได้ ขยะแบบไหนที่จะสร้างรายได้ได้มากขึ้นอีกด้วย (brandage, 2021)



ภาพที่ 2.5 โครงการ You Turn จังหวัดระยอง

ที่มา : <https://www.salika.co/2021/04/26/recycle-waste-management-rayong-you-turn-platform-gc/>

## 2.2 แนวคิดและทฤษฎีที่เกี่ยวข้อง

### 2.2.1 แนวคิดของผู้นำ

ผู้นำ คือ บุคคลที่เป็นปัจจัยสำคัญที่จะกระตุ้นให้องค์กรใดองค์กรหนึ่งประสบความสำเร็จได้ เพราะผู้นำนั้นมีภาระ หน้าที่ และความรับผิดชอบในการวางแผน สั่งการ และควบคุมดูแลบุคลากร หรือผู้ตาม (Follower) เพื่อนำทางไปสู่เป้าหมายที่องค์กรตั้งไว้ ผู้นำจะต้องมีศักยภาพมากพอที่จะสร้างวิสัยทัศน์ซึ่งสะท้อนถึงวัตถุประสงค์ขององค์กรขึ้น และจะต้องมีความสามารถที่จะทำให้วิสัยทัศน์ดังกล่าวนั้นกลายเป็นความจริงขึ้นมา ถือว่าเป็นผู้รักษาความฝันขององค์กร เป็นผู้บริหารความฝันแห่งวิสัยทัศน์นั้น (Bennis, 1990)

ผู้นำ คือ บุคคลที่เป็นผู้ริเริ่มความหวัง และทำให้ความสัมพันธ์ระหว่างคนในกลุ่มยังคงอยู่ โดยมีความสามารถในการแนะนำ ชี้แนะ สั่งการ หรือมีอิทธิพลต่อพฤติกรรมของบุคคลอื่น เพื่อให้การปฏิบัติงานใด ๆ ก็ตามสามารถดำเนินไปสู่จุดมุ่งหมายได้ อีกทั้งยังมีศิลปะในการใช้อิทธิพลที่ตนมีในการกระตุ้นผู้อื่นให้กระตือรือร้นและสนใจในการปฏิบัติงานจนประสบความสำเร็จตามจุดมุ่งหมายของกลุ่ม (McFarland, 1979)



ผู้นำ คือ การที่บุคคลใดบุคคลหนึ่งหรือกลุ่มบุคคลกลุ่มใดกลุ่มหนึ่ง ดำเนินการใดโดยใช้ศิลปะในรูปแบบของการชักจูงและใช้อิทธิพลของตนหรือกลุ่มตนในการกระตุ้น ชี้นำ หรือผลักดัน ไม่ใช่การบังคับจิตใจบุคคลอื่นหรือกลุ่มบุคคลอื่น หากแต่เป็นไปโดยความเต็มใจ ความภักดี ความศรัทธา และความกระตือรือร้นที่จะกระทำสิ่งต่าง ๆ ตามที่ตนหรือกลุ่มตนต้องการ ให้สำเร็จ ประสพผลตามความมุ่งหมายของกลุ่ม (คมเดช ไชยเดือนและคณะ, 2562)

สำหรับความหมายของผู้นำในวิจัยฉบับนี้ ผู้นำ (Leader) คือ บุคคลที่มีความสามารถในการชี้นำ หรือ ชักจูงผู้อื่นในการปฏิบัติงานให้สามารถดำเนินงานให้สำเร็จตามวัตถุประสงค์ที่ได้วางไว้ได้อย่างมีประสิทธิภาพ และสามารถที่จะทำให้องค์กรดำเนินต่อไปอย่างมั่นคงและก้าวหน้า โดยใช้ตนเองในการชี้นำทัศนคติและการกระทำของบุคคลอื่นเพื่อให้บรรลุเป้าหมาย อาจกล่าวได้ว่า ผู้นำเป็นบุคคลที่มีความสำคัญอย่างยิ่งต่อการบริหารงานในองค์กรให้ประสบผลสำเร็จ โดยความสำเร็จนั้นขึ้นอยู่กับภาวะผู้นำที่มีอยู่ในตัวของแต่ละบุคคลว่าจะสามารถนำออกมาใช้ได้ถูกต้องและเหมาะสมกับสถานการณ์ที่ประสบ พบเจอได้มากน้อยเพียงใด

### ผู้นำการเปลี่ยนแปลง (Transformational Leadership)

ผู้นำการเปลี่ยนแปลง คือ ผู้นำที่มีพฤติกรรมที่ผู้นำแสดงให้เห็นถึงความสามารถในการจัดการ กระบวนการจัดการและดำเนินงานสร้างการปฏิสัมพันธ์ต่าง ๆ ระหว่างผู้นำและผู้ตามที่มีต่อกันและกันซึ่งสามารถก่อให้เกิดการเปลี่ยนแปลง โดยผู้นำการเปลี่ยนแปลงที่ดีจะต้องตระหนักและคำนึงถึงความต้องการของผู้ตามด้วย และยังสามารถยกระดับความต้องการของผู้ตามให้สูงขึ้นและกระตุ้นผู้ตามให้มีจิตสำนึกที่ดี เปลี่ยนแปลงทัศนคติและความเชื่อของผู้ตาม เป็นผู้สร้างแรงบันดาลใจ ทำให้ผู้ตามตระหนักถึงภารกิจและวิสัยทัศน์ขององค์กรและต้องให้ความสำคัญต่อประโยชน์ส่วนรวมและการดำเนินการที่มุ่งสู่จุดหมายที่มีร่วมกัน (รัตติกรณ์ จงวิศาล, 2545)

ตามทฤษฎีของ Bass & Avolio 1993 กระบวนการที่ผู้นำมีอิทธิพลต่อผู้ตามจะกระทำโดยผ่านองค์ประกอบพฤติกรรมเฉพาะ 4 ประการ (4Is) ดังนี้

#### 1. การมีอิทธิพลอย่างมีอุดมการณ์ (Idealized Influence : II)

การมีอิทธิพลอย่างมีอุดมการณ์ หมายถึง การที่ผู้นำปฏิบัติตนเป็นแบบอย่าง มีความน่าเชื่อถือ น่าเคารพนับถือ และทำให้ผู้ตามรู้สึกภาคภูมิใจเมื่อได้ร่วมงาน โดยผู้นำจะมีคุณลักษณะ คือ เป็นผู้ที่มีวิสัยทัศน์สามารถถ่ายทอดความคิดนั้นให้แก่ผู้ตาม สามารถควบคุมอารมณ์ของตนได้ในทุกสถานการณ์แม้ในสถานการณ์วิกฤต ปฏิบัติตนโดยคำนึงถึงประโยชน์ของส่วนรวม มีความตั้งมั่นและฉลาดเฉลียว เชื่อมั่นในตนเองและแน่วแน่ในอุดมการณ์ของตน

#### 2. การสร้างแรงบันดาลใจ (Inspiration Motivation : IM)

การสร้างแรงบันดาลใจ หมายถึง การที่ผู้นำจูงใจให้ผู้ตามเกิดแรงบันดาลใจ เกิดความท้าทาย เกิดความหมายในงานที่ทำ ทำให้ผู้ตามมีชีวิตชีวา และมีการแสดงออกถึงความกระตือรือร้น โดยผู้นำจะประพฤติปฏิบัติอย่างทุ่มเทต่อเป้าหมายและแสดงออกถึงวิสัยทัศน์ผู้นำเพื่อสร้างแรงบันดาลใจ

### 3.การกระตุ้นทางสติปัญญา (Intellectual Stimulation : IS)

การกระตุ้นทางสติปัญญา หมายถึง การที่ผู้นำกระตุ้นผู้ตามให้ตระหนักถึงปัญหาที่เกิดขึ้นในองค์กร เพื่อให้ผู้ตามสามารถสร้างสรรค์หรือแสวงหาแนวทางใหม่ๆ นำมาแก้ไขปัญหานั้นๆ เป็นการกระตุ้นให้ผู้ตามรู้สึกว่ายากกว่าปัญหาดังกล่าวที่เกิดขึ้นเป็นความท้าทาย และทำให้ผู้ตามมีความกล้าที่จะริเริ่มและนำเสนอสิ่งใหม่แก้ไขปัญหาคด้วยตนเองอย่างสร้างสรรค์

### 4.การคำนึงถึงความเป็นปัจเจกบุคคล (Individualized Consideration : IC)

การคำนึงถึงความเป็นปัจเจกบุคคล หมายถึง การที่ผู้นำดูแลเอาใจใส่และคำนึงถึงผู้ตามเป็นรายบุคคล ซึ่งเป็นการทำให้ผู้ใต้บังคับบัญชา รู้สึกว่ามีความสำคัญต่อองค์กร โดยผู้นำเป็นเหมือนที่ปรึกษาที่มีหน้าที่จะต้องผลักดันพร้อมทั้งส่งเสริมศักยภาพของผู้ใต้บังคับบัญชา ไม่ว่าจะเป็นการให้ผู้ใต้บังคับบัญชาได้เรียนรู้สิ่งใหม่จากประสบการณ์จริงหรือการถ่ายทอดความรู้ให้โดยตรง รวมถึงการสร้างสภาพแวดล้อมที่ดีเพื่อให้ผู้ใต้บังคับบัญชาดึงเอาศักยภาพของตนออกมาใช้ได้ อย่างเต็มที่

### ผู้นำกับผู้บริหาร (Leaders with Managers)

ในการเป็นผู้บริหารนั้น จำเป็นที่จะต้องมิตักษะในการเป็นผู้อำนวยความสะดวก (Facilitator) เนื่องด้วยผู้บริหารนั้น มีหน้าที่ในการจัดการประสานงาน และกระจายทรัพยากรมนุษย์ และอุปกรณ์ต่าง ๆ ที่จำเป็นสำหรับองค์กร ผู้บริหารเป็นผู้ที่สร้างความเชื่อมั่นและทำให้มั่นใจว่างานขององค์กรนี้คือสิ่งที่จำเป็นจะต้องปฏิบัติ ส่วนผู้นำนั้นมีหน้าที่อำนวยความสะดวกเพื่อให้เกิดเป้าหมาย (Goals) ขององค์กร เป็นผู้เสริมสร้างและริเริ่มในการพัฒนาวิสัยทัศน์ขององค์กรในรูปแบบที่ควรจะเป็น โดยงานด้านการเป็นผู้บริหาร (Management) ได้แก่ การจัดการควบคุม การจัดระเบียบ การวางระบบ ซึ่งเน้นความมีประสิทธิภาพ ส่วนงานของการเป็นผู้นำ (Leader) คือการทำหน้าที่ในการผลักดันและปลดปล่อยความสามารถของผู้ปฏิบัติงานในองค์กร รวมถึงการสร้างวิสัยทัศน์ เพื่อให้ผู้ปฏิบัติงานทุกคนปฏิบัติงานอย่างมีประสิทธิภาพและประสบผลตามจุดหมายขององค์กร (สุเทพ พงศ์ศรีวัฒน์, 2549)

ความแตกต่างระหว่างผู้บริหารและการเป็นผู้นำนั้น อาจกล่าวได้ว่า ผู้นำเป็นเพียงหน้าที่หนึ่งจากหลายๆ หน้าที่ของผู้บริหาร กล่าวคือ ผู้บริหาร (Administor) เป็นเพียงตำแหน่งที่ถูกกำหนดขึ้นในองค์กร และมีอำนาจโดยตำแหน่ง รวมถึงได้รับความคาดหวังจากองค์กรในหน้าที่อัน

เฉพาะเจาะจง เน้นที่การควบคุมจัดการ การตัดสินใจ โดยผู้บริหารจะต้องมีคุณลักษณะของผู้นำ ไม่ว่าจะอยู่ในตำแหน่งใดหรือระดับใดก็ตาม ส่วนผู้นำ (Leader) จะมีอำนาจโดยวิธีการอื่น ไม่ใช่การได้รับอำนาจมาโดยตำแหน่งหรือตามสายงาน มีบทบาทที่กว้างกว่าผู้บริหาร โดยผู้นำนั้นจะมุ่งเน้นที่กระบวนการในกลุ่ม การรวบรวมข้อมูลข่าวสารต่าง ๆ การให้ข้อมูล และการใช้อำนาจและอิทธิพลต่อผู้อื่น ซึ่งภาวะผู้นำนั้นเป็นปัจจัยที่สำคัญเป็นอย่างยิ่งต่อการบริหารองค์กร และส่งผลต่อตัวผู้บริหารโดยตรง หากไม่มีภาวะผู้นำก็ยากที่จะประสบผลสำเร็จ โดยอาจกล่าวได้ว่าภาวะผู้นำนั้นจะเป็นหนึ่งในเครื่องมือชี้วัดถึงความสำเร็จขององค์กรนั้น ๆ โดยกิจการงานขององค์กรจะดำเนินไปได้ด้วยดีและบรรลุจุดมุ่งหมายและวัตถุประสงค์ขององค์กรได้นั้น ย่อมขึ้นอยู่กับทักษะและศิลปะในการบริหารของผู้นำ นั่นหมายถึง ความสำเร็จขององค์กรนั้นขึ้นอยู่กับภาวะผู้นำของผู้บริหาร โดยภาวะผู้นำนั้นเป็นเพียงหน้าที่อีกหน้าที่หนึ่งของผู้บริหาร และเป็นคุณลักษณะที่สำคัญเป็นอย่างยิ่งของผู้ที่จะเป็นผู้นำ (คมเดช ไชยเดือนและคณะ, 2562)

### 2.2.2 ทฤษฎี Planning And Goal Setting

Planning and Goal Setting เป็นแนวคิดเกี่ยวกับการวางแผน โดยการจัดการและการดำเนินงานต่าง ๆ โดยปกติแล้วทุกการทำงานจะต้องเริ่มต้นจากการวางแผนและตั้งเป้าหมายขององค์กร ผู้วิจัยมองถึงการตั้งแนวคิดหรือทฤษฎีดังกล่าวมาปรับใช้กับ การจัดการขยะได้เนื่องจากปัญหาขยะในทุกวันนี้นอกจากการมีขยะที่ไม่สามารถย่อยสลายได้จำนวนเพิ่มขึ้นและปริมาณขยะในแต่ละปีก็สูงขึ้นเช่นกัน และประเทศไทยไม่มีกฎหมายกำหนดให้ประชาชนต้องคัดแยกขยะก่อนนำมาทิ้ง ทำให้ขั้นตอนการคัดแยกไม่ได้ประสิทธิภาพ ขยะที่ควรจะไป Recycle ได้ก็ไม่สามารถนำไปจัดการได้ถูกต้อง 100% ในขณะที่หลาย ๆ ประเทศมีกฎระเบียบในการจัดการและกำหนดเงื่อนไขในการทิ้งขยะ หากต้องการทิ้งขยะชิ้นใหญ่ ๆ เช่น โซฟา ตู้เย็น จะต้องเสียค่าใช้จ่ายในการจัดการขยะ จึงมักจัดการขยะเหล่านั้น โดยการทำ Yard sale เพื่อเป็นการกำจัดขยะเหล่านั้นโดยที่ไม่เสียค่าใช้จ่ายและยังเปิดโอกาสให้คนที่สนใจสามารถนำไปใช้ต่อให้เกิดประโยชน์ได้ เห็นได้ว่าการขาดการวางแผนการจัดการและการตั้งเป้าหมายอย่างเข้มงวดและชัดเจน ในส่วนของ Goal Setting in Organizations อาจมีผลทำให้งานไม่ประสบผลสำเร็จ โดยเนื้อหาจะกล่าวถึงวิธีการตั้งเป้าหมายเพื่อให้สามารถบรรลุวัตถุประสงค์ได้ โดย Goal Characteristics แบ่งเป็น 5 ประการ (Wallace & Masters, 2002 อ้างถึงใน นฤมล สุนสวัสดิ์, 2015) ประกอบด้วย

1. Specific การตั้งเป้าหมายที่ชัดเจนวัดผลได้ โดยการจัดการหรือแก้ปัญหาขยะจะต้องมีการ ตั้งเป้าหมายและวัดผลที่ชัดเจนเพื่อให้คนที่ได้รับคำสั่งให้จัดการสามารถทราบได้ว่าต้องทำงานหรือจัดการงานในระดับไหน

2. Time and resource constrained ต้องกำหนดระยะเวลาการจัดการที่ชัดเจนในการจัดการ แก้ไขปัญหาหยาบๆ เพื่อไม่ปล่อยให้ปัญหาหรือแนวทางแก้ไขที่ได้คิดและพัฒนาขึ้นมาไร้ขอบเขต หรือไม่มีการกำหนด Timeline ที่ชัดเจน

3. Action-oriented คลอบคลุมผลลัพธ์เน้นที่การกระทำ การจัดการดำเนินงานจะต้องเกิดผลลัพธ์ที่ ครอบคลุมและได้ผลลัพธ์ที่เราพึงพอใจในการดำเนินการ

4. Realistic กำหนดเป้าหมายที่ท้าทายเพื่อกระตุ้นความตื่นตัวในการดำเนินการแต่เป็นเป้าหมายที่ สามารถจัดทำได้จริง ไม่ใช่เป้าหมายที่เกินตัว หรือฝืนลมๆแล้งๆ เช่น การกำหนดวัน เก็บ และทิ้งขยะประจำชุมชน เพื่อให้มีการคัดแยกขยะตั้งแต่ต้นทาง

จาก Goal Setting in Organisations ข้างต้นผู้วิจัยมองว่าสามารถนำมาปรับใช้เป็นการวางแผนทางการดำเนินการจัดการกับขยะ เพื่อความชัดเจนของมาตรการจนนำไปสู่การจัดการขยะอย่างเป็นรูปธรรมโดยแนวคิดหรือทฤษฎีข้างต้นนั้นสามารถเข้าใจได้ง่ายไม่ยากจนเกินไป แม้แต่หน่วยงานขนาดเล็กก็สามารถทำความเข้าใจได้ดี โดยควรจะทำให้ผู้ปฏิบัติงานมีความเข้าใจในกรอบและขั้นตอนการดำเนินงานอย่าง ถ่องแท้เพื่อที่จะสามารถนำไปปฏิบัติได้อย่างครบถ้วน

### 2.2.3 ทฤษฎี Nudge

ทฤษฎี Nudge แปลตรงตัวคือทฤษฎีการสะกิด โดยทฤษฎีนี้เป็นชื่อหนังสือของริชาร์ด เซเลอร์ และแคส ซันชไตน์ ที่ชื่อว่า Nudge: Improving Decisions about Health, Wealth, and Happiness ทฤษฎีกล่าวถึง การกระตุ้นให้มนุษย์เกิดการปรับเปลี่ยนพฤติกรรมโดยการกระตุ้น หรือสะกิดนั่นเอง ความแตกต่างของการกระตุ้นให้เปลี่ยนพฤติกรรมตามทฤษฎี Nudge คือเป็นการชักจูงหรือกระตุ้นด้วยอะไรบางอย่างโดยสิ่งกระตุ้นนี้ส่วนใหญ่แล้วจะเป็นการปรับเปลี่ยนเพียงเล็กน้อย เช่น การติดป้ายเพื่อกระตุ้นหรือเตือนพฤติกรรมต่าง ๆ ในองค์กรด้วยการติดรูปเท้าไว้เป็นทางเดินไปที่บันไดแทนลิฟต์สามารถกระตุ้นให้เกิดการใช้บันไดมากขึ้นได้ โดยเฉพาะช่วงเวลาที่การใช้ลิฟต์มีความต้องการสูงเช่น เวลาพักเที่ยง หรือเวลาเลิกงาน (กลุ่มงานงานวิจัยและพัฒนา , 2563) ซึ่งทฤษฎีดังกล่าวนี้อาจจะไม่ได้เป็นการบังคับเพื่อให้ได้ผลลัพธ์แบบ 100% แต่การใช้ทฤษฎีนี้เป็นเพียงการสะกิด โดยผู้ปฏิบัติไม่ได้รู้สึกถึงการบังคับให้ทำอะไรที่เปลี่ยนแปลงหรือแปลกใหม่ไปจากพฤติกรรมเดิมที่คุ้นชิน



## บทที่ 3

### แผนการเก็บและวิเคราะห์ข้อมูล

สำหรับบทนี้จะมีเนื้อหาเกี่ยวกับการเก็บข้อมูลและการวิเคราะห์ข้อมูลจากการศึกษาวิจัยในเชิงคุณภาพ (Qualitative Research) ที่ได้มาจากการเก็บข้อมูลด้วยตัวเองของผู้วิจัยในหัวข้องานวิจัย เรื่อง “ขยะสร้างคน กรณีศึกษาชุมชนจัดการขยะตัวอย่างกองช่างสุขาภิบาล ท่งสง” นั้น ประกอบไปด้วยการศึกษาจากสัมภาษณ์เชิงลึก (In-depth Interview Method) และการสังเกตแบบมีส่วนร่วม (Observation) โดยมีรายละเอียดดังนี้

- 3.1 ข้อมูลเชิงประชากรศาสตร์ของกลุ่มตัวอย่าง
- 3.2 วิธีการศึกษาวิจัย
- 3.3 รายละเอียดและวัตถุประสงค์ของคำถาม
- 3.4 ระยะเวลาการเก็บข้อมูลและแผนสำรอง
- 3.5 ประโยชน์ที่คาดว่าจะได้รับ

#### 3.1 ข้อมูลเชิงประชากรศาสตร์ของกลุ่มตัวอย่าง

เนื่องจากการวิจัยในครั้งนี้เป็นการศึกษาวิจัยเชิงคุณภาพ โดยการสัมภาษณ์เชิงลึกและการสังเกตการณ์อย่างมีส่วนร่วม โดยได้กำหนดขนาดของกลุ่มตัวอย่างไว้ทั้งสิ้น 30 ราย คัดเลือกกลุ่มตัวอย่างที่ใช้ในการสัมภาษณ์แบบ purposive sampling (การเลือกแบบเจาะจง) จากชุมชนจัดการขยะตัวอย่าง คือ ชุมชนกองช่างสุขาภิบาลท่งสง เพื่อใช้ในการเก็บข้อมูล

สำหรับเหตุผลที่เลือกชุมชนกองช่างสุขาภิบาลท่งสง เพราะว่าเป็นชุมชนที่มีแนวทางการจัดการขยะในชุมชนแตกต่างจากชุมชนอื่น ๆ โดยเริ่มการจัดการขยะมาจากโรงเรียนก่อนภายใต้โครงการนมโรงเรียนที่มองว่าเด็กในโรงเรียนในแต่ละวันเมื่อกินนมเสร็จก็จะจะมีขยะจากกล่องนมอย่างน้อยคนละ 1 ชิ้น การจัดการขยะประเภทกล่องนม จึงเกิดขึ้นและสามารถปลูกฝังวินัยการจัดการขยะที่ถูกต้องให้กับเด็ก ๆ ในชุมชนได้ จากนั้นจึงขยายต่อไปยังครอบครัวจนเกิดเป็นเรื่อง ที่สร้างให้เกิดความร่วมมือ ระหว่างหน่วยงานภายนอกอย่าง SCG ได้ด้วย ซึ่งเป็นการนำขยะที่ได้ และผ่านการทำความสะอาดและคัดแยกแล้วไปเปลี่ยนเป็นพลังงานที่มีประโยชน์ต่อไป

สำหรับกลุ่มตัวอย่างในการวิจัย ได้กำหนดเกณฑ์คัดเลือกผู้เข้าร่วมวิจัย คือ เป็นผู้ที่มิ  
อายุตั้งแต่ 18 ปีขึ้นไป โดยอาศัยอยู่ในชุมชนกongs่างสุขภาพตำบลทุ่งสง โดยผู้วิจัยได้แบ่งย่อยกลุ่มผู้ให้  
สัมภาษณ์หรือผู้ให้ข้อมูลออกเป็น 2 กลุ่ม ประกอบด้วย

1. ผู้บังคับบัญชา ซึ่งอาจจะเป็นหัวหน้าองค์กร หัวหน้าทีม หรือผู้นำในการจัดการขยะ  
ในชุมชนตัวอย่างกongs่างสุขภาพตำบลทุ่งสง จังหวัดนครศรีธรรมราช
2. ผู้ได้บังคับบัญชา ชาวบ้านในชุมชน ชาวบ้านที่มีส่วนร่วมในโครงการจัดการขยะ  
ชุมชนตัวอย่างกongs่างสุขภาพตำบลทุ่งสง จังหวัดนครศรีธรรมราช

### 3.2 วิธีการศึกษาวิจัย

สำหรับวิธีการศึกษาวิจัยเชิงคุณภาพอย่างที่ได้กล่าวไปข้างต้นนั้น ผู้วิจัยจะแบ่ง  
กระบวนการเก็บข้อมูลเป็น 2 อย่าง ประกอบไปด้วย

1. การสัมภาษณ์เชิงลึก (In dept interview) เป็นข้อมูลเชิงลึกที่ได้จากการสัมภาษณ์ของ  
กลุ่มตัวอย่าง โดยในส่วนนี้จะเน้นไปที่กลุ่มของผู้นำชุมชนในการสัมภาษณ์ผู้นำชุมชนเป็นการ  
สัมภาษณ์แบบนอกสถานที่ กล่าวคือ ผู้วิจัยจะดำเนินการลงสถานที่จริงพร้อมกับการสัมภาษณ์ไป  
ด้วยเพื่อหวังว่าจะได้คำตอบที่ถี่ถ้วนและแยกจากการเดินชมชุมชนไปและทำการพูดคุยและทำ  
การสัมภาษณ์ไปด้วย โดยคำถามในช่วงนี้จะเป็นคำถามทั่วไปเป็นคำถามเกี่ยวกับข้อมูลในชุมชน  
เกี่ยวกับการจัดการขยะในส่วนของวิธีการทำงานขั้นตอนการคัดแยก การจัดการขยะหลังจากที่ได้ทำ  
การเดินชมภายในชุมชนเสร็จแล้วจะทำการขอความเป็นส่วนตัวในการตอบคำถามบางข้อที่มีความ  
จริงจังและมีความละเอียดอ่อนของคำตอบ เพื่อให้ผู้ถูกสัมภาษณ์รู้สึกสบายใจที่จะตอบคำถาม  
ดังกล่าว ในส่วนของการสัมภาษณ์ชาวบ้านในชุมชนหรือสมาชิกในชุมชนนั้นจะใช้เป็นคำถาม  
ปลายเปิด เป็นการสอบถามเกี่ยวกับประสบการณ์หรือเป็นการแชร์พฤติกรรมที่มีผลมาจากแนวคิด  
และกระบวนการจัดการที่ผู้นำเป็นผู้วางแผน

2. การสังเกตแบบมีส่วนร่วม (Participant Observation) เป็นการลงพื้นที่เข้าไปใน  
ชุมชนโดยการมีส่วนร่วมกับการจัดการสภาพแวดล้อมในชุมชน หรือการเข้าร่วมกิจกรรมการจัดการ  
ขยะในชุมชน โดยวิธีนี้จะเป็นการเก็บข้อมูลตามความเป็นจริง โดยพิจารณาจากประสบการณ์ที่เกิด  
ขึ้นกับตัวผู้วิจัยเองว่าการสังเกตแบบมีส่วนร่วมดังกล่าวได้ให้ประสบการณ์ที่ตรง หรือคล้ายบาง  
ประการหรือต่างจากข้อมูลที่ได้จากมาจากการสัมภาษณ์เชิงลึกมากหรือน้อยประการใดและยัง  
สามารถสังเกตลักษณะท่าทางของผู้ให้ข้อมูลในระหว่างการสัมภาษณ์และทำกิจกรรมต่าง ๆ เพื่อเป็น  
การเก็บข้อมูลและนำไปวิเคราะห์ความคุ้นเคยในการทำกิจกรรมหรือการจัดการ กระบวนการท่าทาง

ต่าง ๆ ว่ามีความคุ้นเคยกับชาวบ้านมากน้อยอย่างไร ชาวบ้านคุ้นเคยกับผู้บังคับบัญชาคนนี้หรือไม่อย่างไร นำมาซึ่งความชัดเจนที่จะสนับสนุนคำให้สัมภาษณ์

### 3.3 รายละเอียดและวัตถุประสงค์ของคำถาม

สำหรับการลงพื้นที่เก็บข้อมูล ผู้วิจัยจะดำเนินการขอเอกสารจากทางวิทยาลัยอย่างชัดเจน เพื่อเป็นหลักฐานในการเข้าไปติดต่อหน่วยงานกองช่างสุขาภิบาลตำบลทุ่งสง จังหวัดนครศรีธรรมราช เนื่องจากเป็นหน่วยงานราชการ การจะเข้าไปติดต่อเพื่อสัมภาษณ์เชิงลึกสำหรับงานวิจัยจำเป็นต้องได้รับการอนุญาตจากหน่วยงานอย่างชัดเจน รวมถึงเพื่อความโปร่งใสของการเก็บข้อมูล โดยจะต้องแจ้งให้ชัดเจนตั้งแต่ช่วงแรกว่าจะมีการเข้าไปในพื้นที่ เพื่อขอทำการสังเกตแบบมีส่วนร่วมกับคนในชุมชน สำหรับการสัมภาษณ์จะแจ้งผู้สัมภาษณ์ถึงลักษณะและรายละเอียดงานวิจัยรวมถึงแจ้งอย่างชัดเจนว่าบทสัมภาษณ์นี้จะนำไปใช้ในการวิเคราะห์ในงานวิจัยอย่างไร ตั้งแต่ก่อนการเริ่มสัมภาษณ์ โดยคำถามจะใช้วิธีการถามแบบแบบปิด ไม่ได้ใช้การถามออกไปตรง ๆ เพื่อให้ได้คำตอบมาในลักษณะที่ผู้วิจัยต้องการ โดยมีตัวอย่างและรายละเอียดของคำถามดังนี้

#### ชุดคำถาม 1 คำถามสำหรับผู้นำชุมชน

##### ข้อมูลทั่วไป

1. อาชีพ
2. อายุ
3. ระยะเวลาที่ดำรงตำแหน่ง

##### ตัวอย่างคำถาม

1. ก่อนมาดำรงตำแหน่งที่นี่ เคยดำรงตำแหน่งที่ไหนมาก่อนหรือไม่
2. ท่านเคยได้เข้าร่วมการอบรมเกี่ยวกับการจัดการขยะมาก่อนหรือไม่อย่างไร
3. ขอคุณภาพชุมชนก่อนหน้านี้
4. ปัญหาเร่งด่วนที่ท่านผู้นำมองเห็นตอนนั้นคืออะไร (เช่น ชาวบ้านทิ้งขยะไม่เป็นที่? ขยะจัดการได้ช้า)
5. ชาวบ้านในชุมชนที่เข้าร่วมโครงการ มีประมาณกี่ครัวเรือน
6. ใช้เวลาวางแผนแนวคิดหรือแนวทางการจัดการนานไหม
7. ช่วงแรก ๆ เจอปัญหาอะไรบ้าง
8. เนื่องจากมีหลายครัวเรือน ใช้วิธีการแนะนำหรือสอนอย่างไร



9. ได้รับการสนับสนุนจากคนในชุมชนหรือไม่อย่างไร
10. ได้รับการสนับสนุนจากคนที่เป็นผู้บังคับบัญชาชั้นสูงหรือไม่อย่างไร
11. หลังจากได้วางแผนโครงการแล้วมีการแลกเปลี่ยนแนวคิดจากชุมชนอื่นหรือไม่
12. มีช่วงที่เจอปัญหาในฐานะของผู้บังคับบัญชาบ้างไหม
13. ใช้ระยะเวลาเท่าไรที่คิดว่าชุมชนจะเข้าที่เข้าทาง
14. มีการปรับเปลี่ยนแผนการจัดการบ้างหรือไม่
15. ได้รับความร่วมมือจากองค์กรภายนอกบ้างหรือไม่
16. หลังจากที่ชุมชนได้รับรางวัล มีความกดดันหรือความเปลี่ยนแปลงอะไรเกิดขึ้นบ้าง
17. มองว่าโครงการนี้ประสบความสำเร็จมากน้อยแค่ไหน

## ชุดคำถาม 2 คำถามสำหรับชุมชน

### ข้อมูลทั่วไป

1. อาชีพ
2. อายุ

### ตัวอย่างคำถาม

1. พื้นเพเป็นคนที่จังหวัดอะไร
2. ระยะเวลาที่อาศัยอยู่ในชุมชนนี้
3. สภาพชุมชนก่อนหน้านี้เป็นอย่างไร
4. ในขณะที่นั้นคิดว่าอยากให้มีการจัดการในเรื่องนี้หรือไม่อย่างไร
5. ชาวบ้านที่สนใจโครงการในช่วงแรก ๆ มีเยอะแค่ไหนอย่างไร
6. ช่วงแรกของการจัดการ ทางผู้นำชุมชนใช้วิธีการแบบใดในการแจ้งข้อมูลกับคน

### ในชุมชน

7. หลังจากรับทราบแผนการจัดการแล้ว มีจัดการสอนยังง
8. ใช้เวลานานแค่ไหนกว่าจะปรับตัวได้
9. รู้สึกว่าแผนการจัดงานมีตรงไหนที่ยาก หรือทำให้สับสนใหม่ในช่วงแรกที่ได้ลอง

### ทำตาม

10. หลังจากที่ชุมชนได้รับรางวัลเกิดการเปลี่ยนแปลงกับชุมชนยังงบ้าง
11. ผู้นำรู้ได้ยังไงว่าชาวบ้านยังคงทำตามแผนการจัดการที่วางไว้อยู่
12. อยากเสนอหรืออยากแก้ไขอะไรในโครงการนี้เพิ่มหรือไม่อย่างไร
13. มีการดำเนินงานซึ่งไม่ได้ทำตามแผนหรือไม่อย่างไร

## 14. อะไรที่ทำให้โครงการนี้ประสบความสำเร็จ

### 3.4 ระยะเวลาการเก็บข้อมูลและแผนสำรอง

ระยะเวลาการเก็บข้อมูลที่ผู้วิจัยวางแผนไว้เบื้องต้น คือ ช่วงเดือนมกราคม 2566 ในการลงพื้นที่เก็บข้อมูล โดยหลังจากการลงพื้นที่หากมีคำถามไหนเพิ่มเติมจำเป็นต้องสอบถามเพิ่ม ผู้วิจัยจะทำการแจ้งผู้ให้สัมภาษณ์เพื่อขอสัมภาษณ์ออนไลน์เพิ่มเติม โดยหากทำการติดต่อดังกล่าวแล้ว และทางผู้ให้สัมภาษณ์ในที่นี้ หมายถึงผู้บังคับบัญชา ไม่สะดวกอาจเป็นการสัมภาษณ์ทางออนไลน์แทน แต่ในส่วนของชาวบ้านในชุมชนมีความจำเป็นที่จะต้องเข้าไปที่พื้นที่เพื่อทำการสัมภาษณ์อย่างเลี่ยงไม่ได้ โดยได้กำหนดแผนสำรองไว้ว่า หากไม่สามารถเข้าพื้นที่ได้ในช่วงมกราคม จะหาวันเวลาเพิ่มเติมเพื่อเข้าทำการศึกษาในเดือนกุมภาพันธ์แทน โดยจะจองตั๋วเครื่องบินแบบที่สามารถเปลี่ยนแปลงวันเดินทางได้ เพื่อให้สามารถปรับเปลี่ยนได้ตามผู้นำชุมชนและชุมชนที่ได้ให้เกียรติสละเวลาให้สัมภาษณ์

### 3.5 ประโยชน์ที่คาดว่าจะได้รับจากการทำวิจัย

ผู้วิจัยมองว่าประโยชน์ที่ได้รับจากการทำวิจัย จะสามารถสร้างการรับรู้ต่อสังคมมากขึ้นได้ถึงแนวทางการจัดการขยะ โดยปัจจุบันในสังคมไทยมีการตื่นตัวในเรื่องของการจัดการดูแลสิ่งแวดล้อมเพิ่มสูงขึ้น มีการรณรงค์และพยายามที่จะจัดการควบคุมการทิ้งการใช้วัสดุที่เป็นมิตรกับสิ่งแวดล้อมมากขึ้นในหลาย ๆ อุตสาหกรรม การรณรงค์ในการเก็บขยะในพื้นที่ต่าง ๆ เช่น โครงการ Trash Hero ที่เริ่มจากการเก็บขยะตามชายหาด การพายเรือเก็บขยะที่อาจจะติดอยู่ในทางน้ำ ซึ่งส่งผลต่อการใช้ชีวิตของชุมชนริมน้ำ และปัญหาน้ำท่วมขังไม่สามารถระบายได้เนื่องจากการอุดตันของขยะ การนำเสนอแนวคิดและวิธีการจัดการของชุมชน โดยการเก็บข้อมูลเชิงคุณภาพผ่านการวิเคราะห์ของผู้วิจัยนั้น จะสนับสนุนให้มีปริมาณงานวิจัยที่รองรับเกี่ยวข้องกับการจัดการขยะและการดูแลรักษาสิ่งแวดล้อมเพิ่มมากขึ้นในประเทศไทย

สำหรับผู้ที่สนใจสามารถศึกษางานวิจัยนี้เพื่อนำไปเป็นแนวทางในการศึกษาต่อหรือแม้กระทั่งการนำไปปฏิบัติได้ในอนาคต โดยหากมีผู้ได้รับรู้เพิ่มมากขึ้นว่าในประเทศไทยของเรามีชุมชนที่สามารถจัดการขยะที่เกิดขึ้นจริงได้อย่างมีประสิทธิภาพและสามารถนำแนวทางไปปฏิบัติได้จริง ก็น่าเป็นตัวอย่างที่น่าศึกษาต่อชุมชนอื่น ๆ ในการนำไปจัดการและพัฒนาชุมชนของตนเอง เนื่องจากประเทศไทยเรานั้นมีแนวโน้มปริมาณขยะเพิ่มขึ้นทุกปีและยังไม่มีแนวทางการจัดการกับ

ปริมาณของขยะจำนวนมหาศาลนี้ได้แบบยั่งยืน รวมถึงหน่วยงานและประชาชนในหลายๆ ส่วนยังขาดความรู้และความเข้าใจในเรื่องนี้ หากว่างานวิจัยฉบับนี้จะช่วยทำให้มีคนสนใจและนำแนวคิดไปลองปรับใช้แม้แค่ในครัวเรือนของตนเอง ผู้วิจัยจะถือว่างานวิจัยฉบับนี้ได้ประสบความสำเร็จอย่างมากแล้วและนี่คือประโยชน์สูงสุดที่ผู้วิจัยคาดหวังว่าจะได้รับจากการจัดทำงานวิจัย “ขยะสร้างคน ชุมชนจัดการขยะตัวอย่างกรณีศึกษา กองช่างสาขาภิบาลทุ่งสง”



## บทที่ 4

### ผลการวิเคราะห์ข้อมูล

การศึกษาวิจัยเรื่อง “ขยะสร้างคน ชุมชนจัดการขยะตัวอย่าง” เป็นการวิจัยเชิงคุณภาพ (Quality Research) ผู้วิจัยได้ทำการเก็บข้อมูลที่ได้จากการสัมภาษณ์ และการสังเกตการณ์ที่ได้ศึกษาจากชุมชนจัดการขยะตัวอย่างชุมชนกองช่างสุขาภิบาล เทศบาลทุ่งสง จังหวัดนครศรีธรรมราช โดยได้วิเคราะห์ข้อมูลออกมาได้เป็นหัวข้อดังนี้

- 4.1 การเก็บข้อมูลเชิงสังเกต
- 4.2 สัมภาษณ์เชิงลึก
  - 4.2.1 ด้านพฤติกรรมไลฟ์สไตล์
  - 4.2.2 ด้านทัศนคติ
- 4.3 แนวคิดที่ได้
- 4.4 ความเห็นต่าง ประเด็นถกเถียง ผลการวิเคราะห์ข้อมูล

#### 4.1 การเก็บข้อมูลเชิงสังเกต

จากการลงพื้นที่สังเกตการณ์ของผู้วิจัย ณ หน่วยงานกองช่างสุขาภิบาล อำเภอทุ่งสง จังหวัดนครศรีธรรมราช พบว่า ตัวหน่วยงานนั้นตั้งอยู่ไม่ไกลจากบ้านเรือนของชาวบ้านใกล้ ๆ ระยะห่างไม่เกิน 1 กิโลเมตร ภายในหน่วยงานนั้นมีถังคอกสัตว์(คอกหมู) บ่อบำบัดน้ำ กองขยะที่ยังไม่ได้คัดแยก และพื้นที่กองขยะที่ผ่านการคัดแยก โดยขยะที่คัดแยกแล้วหากเป็นพวกขยะติดไฟที่ไม่สามารถชั่งกิโลขายได้จะนำไปส่งโรงงานของ SCG เพื่อนำไปใช้เป็นเชื้อเพลิงเพื่อผลิตไฟฟ้า ซึ่ง SCG จะจ่ายเงินให้กับขยะที่กลายเป็นเชื้อเพลิงที่อัตราตันละ 1,000 บาท โดยในชุมชนนั้นได้บริหารจัดการว่า เมื่อได้เงินมา เงินตรงนี้ จะเป็นเงินกองกลางที่กองช่างเอาไว้บริหารงานภายในโครงการต่าง ๆ

สำหรับวิธีการจัดเก็บขยะ เนื่องจากชาวบ้านในชุมชน ยังไม่ได้แยกขยะกันทั้งหมดแบบ 100% จึงมีการใช้รถขยะ 2 ประเภท โดยมีรถสำหรับขยะที่ยังไม่ได้คัดแยกมาจากครัวเรือน และรถที่เก็บขยะที่คัดแยกแล้วจากครัวเรือน โดยรถเก็บขยะทั้งสองแบบจะออกเก็บขยะทุกวัน เพื่อไม่ให้ขยะเกิดกลิ่นเหม็นรบกวน สำหรับรถเก็บขยะทั่วไปก็จะเก็บที่ถังตามที่เทศบาลจัดไว้ตามจุดต่าง ๆ ก่อน



นำมารวมในพื้นที่ของกองช่าง ส่วนรถเก็บขยะที่คัดแยกมาจากแต่ละครัวเรือนนั้น จะมีการจะล้าง ทำความสะอาดและเก็บไว้ในครัวเรือนก่อน เมื่อถึงเวลาที่ทางกองช่างสุขาภิบาลแจ้งกับชาวบ้านไว้ในแต่ละวัน ชาวบ้านก็จะนำถุงขยะมาวางไว้หน้าบ้าน



ภาพที่ 4.0 : ภาพกองขยะภายในกองช่างสุขาภิบาลสำหรับขยะติดไฟ



ภาพที่ 4.1 : รถขยะสีเขียวสำหรับขยะที่ไม่ผ่านการคัดแยก

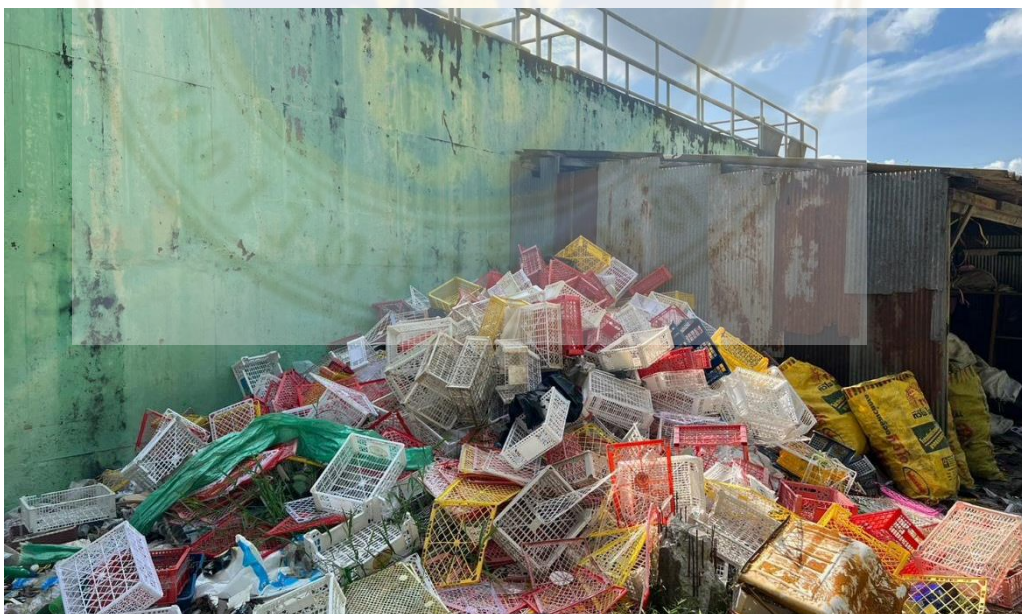
พื้นที่จุดกองขยะมีระยะห่างค่อนข้างน้อยจากชุมชนและบ้านเรือน แม้พื้นที่ตรงนั้นจะเป็นเชิงเขา จำนวนครัวเรือนมีจำนวนน้อย โดยในวันแรกที่ได้เข้าไปในหน่วยกองช่างสุขาภิบาลนั้น เจ้าหน้าที่ได้แนะนำพื้นที่ของกองขยะที่ยังไม่ได้คัดแยก โดยแจ้งว่าให้สิทธิ์แก่ชาวบ้านที่อยู่ใน



บริเวณข้างเคียงที่อาจจะได้รับผลกระทบจากมลภาวะทางอากาศในเรื่องของกลิ่นเหม็นโดยชาวบ้านสามารถเข้ามาคัดแยกขยะและสามารถนำไปขายได้โดยถือว่าการช่วยทางกองช่างคัดแยกและยังสามารถสร้างรายได้ให้แก่ชาวบ้านโดยอิงจากชาวบ้านที่ได้รับผลกระทบเป็นหลักก่อน



ภาพที่ 4.2 : ชาวบ้านเข้ามาคัดแยกขยะเพื่อนำไปขาย



ภาพที่ 4.3 : กองขยะที่ผ่านการคัดแยกแล้วเพื่อนำไปซังกิโยขาย

สำหรับหมู่บ้านอื่น ๆ บริเวณรอบกองช่างสุขาภิบาลผู้วิจัยได้มีโอกาสลงพื้นที่ไปที่โรงเรียนในหน่วยของเทศบาลทุ่งสง โดยโรงเรียนดังกล่าวเป็นโรงเรียนในระดับประถมศึกษา มี

นักเรียนตั้งแต่ประถมศึกษาปีที่ 1 ถึง ประถมศึกษาปีที่ 6 ภายในห้องเรียนนั้นมีถังขยะแยก แต่ปริมาณขยะไม่ได้มากเท่าไร โดยขยะที่แยกเด่น ๆ คือ เศษจากดินสอที่นักเรียนเหลา รวมถึงถุงของนมโรงเรียนที่มีจุดตากบริเวณโรงอาหาร

นอกจากการเดินดูโรงเรียนแล้วยังมีโอกาสได้รับชมการสาธิตการสอนการทำปุ๋ยหมักจากทางเจ้าหน้าที่กองช่างสุขาภิบาล ที่เข้าไปทำการสอนในวันนั้น เด็ก ๆ ที่ได้รับการสอนในวันนั้นได้แก่เด็กประถมศึกษาปีที่ 4 ได้มีการสอบถามเด็ก ๆ ถึงการแยกขยะตามสีของถังต่าง ๆ พร้อมทั้งมีการแจกคู่มือจากกองช่างเรื่องการแยกขยะเพิ่มเติมโดยที่โรงเรียนนั้นมีการสร้างแปลงผักปลอดสารภายในโรงเรียนสามารถนำปุ๋ยหมักที่ได้เรียนมาใช้ภายในโรงเรียนต่อไปได้ ผู้วิจัยมองว่า เด็ก ๆ เข้าใจถึงประโยชน์การแยกขยะชัดเจนตอบคำถามได้มีความกระตือรือร้นที่จะตอบอาจจะเพราะมีรางวัล มาเป็นตัวล่อ แต่ผู้วิจัยเข้าใจว่า เด็ก ๆ มีความรู้จริง เจ้าหน้าที่โรงเรียนมีความสนใจในการจัดการตามนโยบายที่ได้รับมอบหมาย

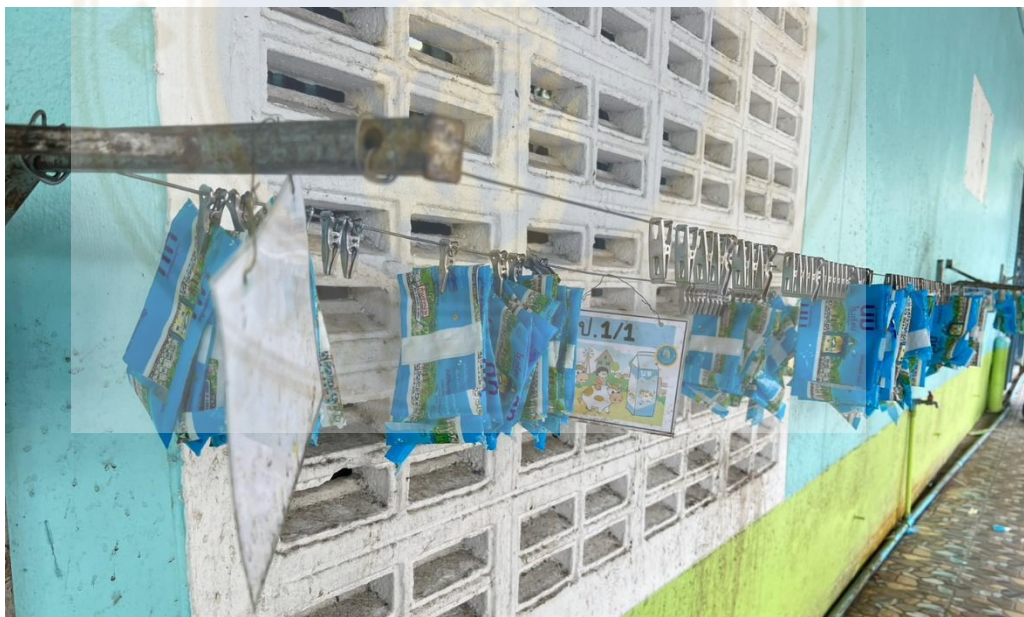


ภาพที่ 4.4 : ถังแยกขยะบริเวณห้องเรียน





ภาพที่ 4.5 : ถังแยกขยะบริเวณห้องเรียน



ภาพที่ 4.6 : จุดตากถุงนมโรงเรียน ภายในโรงเรียน

จากการสังเกตไม่ว่าจะเป็นเจ้าหน้าที่ของกองช่าง หัวหน้าชุมชนต่าง ๆ ผู้ใหญ่บ้าน คุณครู หรือเจ้าหน้าที่โรงเรียน ทั้งหมดที่กล่าวมานั้นเป็นคนทุ้งสง ผู้วิจัยคิดว่าด้วยความที่เป็นคนท้องถิ่นที่มีโครงการที่สามารถทำให้บ้านเกิดหรือพื้นที่ของตนเองสามารถพัฒนาให้ดีขึ้นได้ จึงมีความเต็มใจและความพร้อมที่จะเข้าร่วมและพร้อมที่จะผลักดันนักเรียนตัวอย่างที่คิดว่าเป็นแนวคิดนี้

คือ ในวันที่เจ้าหน้าที่กองช่างสุขาภิบาลทุ่งสงได้ทำการแจ้งว่าจะมีการเข้าไปสอนนักเรียนในการเรียนรู้ทำปุ๋ยหมักจากเศษอาหาร คุณครูประจำชั้นและคุณครูที่ทางผู้วิจัยมีโอกาสได้พูดคุยนั้นทราบเรื่องเป็นอย่างดีและจัดแจงสถานที่ในการดำเนินงานอย่างเรียบร้อย



ภาพที่ 4.7 : การอบรมนักเรียนบริเวณภายในโรงเรียน



ภาพที่ 4.8 จุบรวมเศษอาหารและบ่อปุ๋ยหมัก

นอกจากการได้เข้าเยี่ยมชมภายในโรงเรียนแล้วทางผู้วิจัยได้เข้าไปเยี่ยมชมจุดจัดการแยกขยะของหมู่บ้านต่าง ๆ โดยจุดแยกขยะของแต่ละหมู่บ้านมีการจัดวางไว้อย่างชัดเจน โดยกอง



ช่างมีหน้าที่เข้ามาจัดเก็บเป็นช่วง ๆ หากถังเต็มแล้วผู้นำชุมชนจะติดต่อไป หรือ บางชุมชนถึงแยกขยะนี้อนุญาตให้ชาวบ้านสามารถนำ ขยะไปขายได้เพื่อเป็นการลดภาระของเจ้าหน้าที่ที่จะต้องเข้ามาจัดเก็บเนื่องจากจำนวนครัวเรือนและหมู่บ้านในโครงการค่อนข้างมาก



ภาพที่ 4.9 จุกรวมขยะแยกประเภทตามชุมชนต่าง ๆ

## 4.2 สัมภาษณ์เชิงลึก

### 4.2.1 ด้านพฤติกรรม

จากการสังเกตพฤติกรรมพบว่า เจ้าหน้าที่ของหน่วยงานมีความกระตือรือร้นในการให้ข้อมูล และพร้อมที่จะนำเสนอหน่วยงานของตนเอง ได้จากการเอื้อเฟื้อข้อมูลที่เป็นประโยชน์ให้กับผู้วิจัย พร้อมทั้งพาเดินชมตัวโครงการ ส่วนหัวหน้าหน่วยกองช่างนั้น ก็มีความกระตือรือร้นเช่นกัน โดยเฉพาะการนำการจัดการขยะไปปรับใช้ โดยนอกจากการณรงค์ให้คนอื่นปฏิบัติตามแล้วยังมีการนำไปปฏิบัติใช้ในบ้านเรือนของตนเองด้วยโดยจากช่วงแรกที่มีการนำโครงการมาใช้มีการสอนเจ้าหน้าที่ในกองช่างก่อนและให้ทางเจ้าหน้าที่ในกองช่างนำไปลองปฏิบัติที่บ้านเพื่อเป็นการทดลองก่อนนำไปปฏิบัติจริงส่งผลให้ภายในครัวเรือนของเจ้าหน้าที่ในหน่วยงานมีการปฏิบัติตามหลักการแยกขยะทำให้เกิดความคุ้นชินเมื่อถึงเวลาที่จะต้องนำไปสอนก็ช่วยให้เข้าใจและสามารถนำไปถ่ายทอดได้เป็นอย่างดี

#### 4.2.2 ด้านทัศนคติ

ทัศนคติของผู้นำ หากอ้างอิงจากการที่ได้มีโอกาสพูดคุยและสังเกตลักษณะการตอบคำถามและพื้นเพของผู้ให้สัมภาษณ์และนำไปวิเคราะห์กับความรู้ความเข้าใจ แบ่งเป็น 2 ลักษณะดังนี้

1. ผู้นำในท้องถิ่น ผู้นำในชุมชนหลายๆคนได้เคยมีประสบการณ์ไปทำงานที่อื่นและกลับมาทำงานที่ทุ่งสงอีกทั้งเจ้าหน้าที่หลายคนมีประสบการณ์ในหน่วยงานใหญ่ ๆ เช่น ในกระทรวงต่าง ๆ จากการพูดคุยจึงทำให้พบว่า ส่วนใหญ่แล้วตัดสินใจเลือกที่จะกลับมาทำงานที่บ้านเกิด เจ้าหน้าที่ในส่วนนี้จึงมีทัศนคติที่อยากจะพัฒนาบ้านเกิดของตนเองให้ดียิ่งขึ้นไปจากเดิม หรือคาดหวังว่าตนเองมีส่วนช่วยในการพัฒนาชุมชนของตนเองได้ไม่ทางได้ก็ทางหนึ่ง สำหรับทัศนคติของผู้นำในส่วนนี้จะพยายามทำความเข้าใจเพื่อให้เกิดความเข้าใจได้อย่างลึกซึ้งไม่ว่าจะเป็นรายละเอียดของโครงการที่ได้รับมอบหมายให้ทำได้ หรือความคิดที่จะริเริ่มที่จะจัดทำโครงการใหม่ๆ

2. ผู้นำนอกพื้นที่ เป็นผู้นำที่ได้รับการโยกย้ายมาโดยเป็นบุคคลภายนอกที่เข้ามารับหน้าที่หรือรับราชการตามคำสั่งเข้ามาทำงานในพื้นที่ของอำเภอทุ่งสง โดยทัศนคติของผู้นำเหล่านี้ คือ การทำตามคำสั่งที่ได้รับมอบหมายดำเนินการและทำตามที่ได้รับมอบหมายเท่านั้น เมื่อถามถึงรายละเอียดของโครงการ โดยการถามลงลึกลงมากกว่าเดิม ก็พบว่าสามารถตอบได้เพียงผิวเผินเท่านั้น เป็นลักษณะที่รับทราบว่าโครงการนี้ใครเป็นคนสั่งลงมาและวัตถุประสงค์อย่างไร แต่ไม่มีความพยายามหรือตั้งใจที่จะทำให้โครงการนี้สำเร็จอย่างจริงจังในระยะยาวและยั่งยืน อ้างอิงจากหัวหน้าหน่วยงานหนึ่งที่ได้รับ โครงการของทางนายกเทศบาลมาเรื่องเกี่ยวกับการจัดการขยะ ทางผู้วิจัยก็ได้สอบถามรายละเอียดเรื่องแผนการในอนาคตรวมถึงแผนการให้ผู้ได้บังคับบัญชาให้ความร่วมมือทางผู้ให้สัมภาษณ์แจ้งว่า การวัตถุประสงค์ใช้การถ่ายรูปแบบทางหน่วยงานหรือชุมชนได้เข้าร่วมโครงการแล้ว โดยใช้รูปถ่ายส่งกลับไปให้หน่วยงานต้นทางที่ได้มอบหมายมาเพื่อเป็นการส่งรายงานเท่านั้น ยกตัวอย่างเพิ่มจากการประสานงานทางกองช่างติดต่อเข้ามาสอนนักเรียนในการทำปุ๋ยหมัก แต่ทางรองผู้อำนวยการนั้นไม่ทราบเรื่องการเข้ามาของทางกองช่างสุขาภิบาลใด ๆ จากการสอบถามเพิ่มเติมพบว่ารองผู้อำนวยการนั้นไม่ใช่คนจังหวัดนครศรีธรรมราชและเพิ่งย้ายมาประจำได้ไม่นานมากนัก จึงอาจเป็นเหตุผลสนับสนุนว่ายังไม่เกิดความผูกพันกับพื้นที่และเนื่องจากไม่ใช่จังหวัดที่เป็นบ้านเกิดของตนเอง ความกระตือรือร้นในการให้ความร่วมมือจึงไม่มากเท่ากับเจ้าหน้าที่ที่เป็นคนพื้นที่

### 4.3 แนวคิดที่ได้

แนวคิดที่ 1 ผู้นำคือตัวแปรที่สร้างความสำเร็จ ชุมชนจัดการขยะมีความตั้งใจที่จะเอาถึงขยะออกจากชุมชนให้หมด 100% ผู้นำจึงมีการคิดวิเคราะห์อย่างถี่ถ้วนที่จะนำขยะทุกชนิดมาใช้ให้เกิดประโยชน์หรือปรับเปลี่ยนวิธีการจัดการ โดยผู้นำได้มองเห็นถึงประโยชน์ของขยะหรือสิ่งเหลือใช้ต่าง ๆ ที่สามารถต่อยอดนำไปสร้างประโยชน์ได้เพิ่มเติม นอกจากการนำไปเพียงฝังกลบลงบ่อขยะหรือการเผาทำลายทิ้งเท่านั้น โดยมีการจัดการนำขยะจากเศษอาหารนำมาเป็นอาหารเลี้ยงหมูโดยในกองช่างสุขาภิบาลทุ่งสง มีการเลี้ยงหมูประมาณ 20 ตัวรวมถึงพ่อพันธุ์และแม่พันธุ์หากมีอาหารเหลือจากการเลี้ยงในกองช่างแล้วก็จะแบ่งปันให้ชาวบ้านนำไปเลี้ยงที่บ้านตัวเองได้ ส่วนหมูนั้นหากมีชาวบ้านต้องการซื้อเพื่อนำไปประกอบอาหารทางกองช่างก็จะจำหน่ายให้ในราคาข่อมเยา



ภาพที่ 4.11 : ภาพถังขยะเศษอาหารที่รวบรวมได้จากชุมชน

เศษอาหารบริเวณนี้ ยังสามารถนำไปทำปุ๋ยหมักผสมกับมูลสัตว์เพื่อนำไปใส่ต้นไม้ของเทศบาลทุ่งสงเองและยังสามารถจัดจำหน่ายให้กับชาวบ้านที่มีความสนใจต้องการนำปุ๋ยหมักคุณภาพสูงไปใช้งานในครัวเรือนได้อีกด้วย





ภาพที่ 4.12: ภาพบ่อหมักปุ๋ยจากเศษอาหารและมูลสัตว์

ต้นไม้ที่เทศบาลในพื้นที่ได้ทำการตัด แต่งกิ่งไม้ ในบริเวณเกาะหรือถนนต่าง ๆ ก็สามารถนำมาใช้ประโยชน์ต่อโดยนำกิ่งไม้ เศษไม้เหล่านั้นนำมาเผาทำเป็นถ่าน ซึ่งมีคุณสมบัติติดไฟง่ายกว่าถ่านทั่วไปที่จำหน่ายในท้องตลาด ทั้งยังมีควันน้อย สามารถนำไปใช้งาน แบ่งจำหน่ายให้กับร้านค้าในชุมชนหรือชาวบ้านที่สนใจได้เช่นกัน



ภาพที่ 4.13: ภาพถ่านอัดแท่งที่ตากแดด โดยผลิตจากกิ่งไม้



ในส่วนของงานรุดคุดของเสียดตามบ้านเรือนประชาชนนั้น ก็ได้มีการทำบ่อหมักและนำมาตากแห้งเพื่อนำมาเป็นปุ๋ยสิ่งปฏิกูลส่งขายโดยสร้างมูลค่าได้ถึง 50 - 60 บาทต่อกระสอบ และมีชาวบ้านสนใจขอซื้อจำนวนมากเพราะราคาถูกและคุณภาพดีทำให้ทางกองช่างสุขาภิบาลมีรายได้เพิ่มเติมในส่วนต่าง ๆ นี้สามารถนำไปพัฒนาโครงการต่อไป



ภาพที่ 4.14: ปุ๋ยจากสิ่งปฏิกูลที่กำลังตากเพื่อรอบรรจุลงจำหน่าย

นอกจากการรุดคุดของผู้นำโครงการที่พยายามจะต่อยอดสร้างประโยชน์จากสิ่งเหลือใช้ต่าง ๆ ให้เกิดประโยชน์สูงสุดแล้วยังมีความพยายามที่จะถ่ายทอดความเข้าใจและความรู้ให้แก่ชาวบ้าน โดยเริ่มต้นที่การจัดการสอนการแยกขยะเป็นสิ่งแรกโดยผู้นำนั้นได้ลงมือมาปฏิบัติด้วยตัวเองเป็นแกนนำสำคัญในการสร้างความเชื่อมั่นให้กับชาวบ้านแสดงถึงความตั้งใจที่ต้องการจะพัฒนาชุมชนชาวบ้าน เมื่อเห็นว่ากิจกรรมการเรียนรู้นี้ผู้นำเป็นคนลงมาสอน มาปฏิบัติด้วยตนเองก็สนใจอยากจะเข้าร่วมและกระตือรือร้นมากขึ้น ทั้งการถ่ายทอดความรู้ของผู้นำต่อผู้นำชุมชนอีกทีเพื่อให้มั่นใจได้ว่าเมื่อชาวบ้านมีคำถามหรือต้องการข้อมูลเพิ่มเติมผู้นำชุมชนนั้นจะสามารถตอบได้เป็นอย่างดี

แนวคิดที่ 2 สะกิดทีละนิด ผู้นำชุมชนหรือนายกเทศบาลเล็งเห็นถึงปัญหาของปริมาณขยะและต้องการแก้ไขจึงได้ขอความร่วมมือจากผู้เชี่ยวชาญด้านการจัดการเข้ามาช่วยชี้แนะจะทำให้ชาวบ้านร่วมมือได้ยังไง ชาวบ้านส่วนใหญ่มีอาชีพหรือมีงานที่ต้องทำในแต่ละวัน การจะมาคัดแยกและล้างทำความสะอาด ถ้าใช้การบังคับให้ต้องก็อาจจะเกิดความไม่พอใจได้ เพราะนายกก็มา

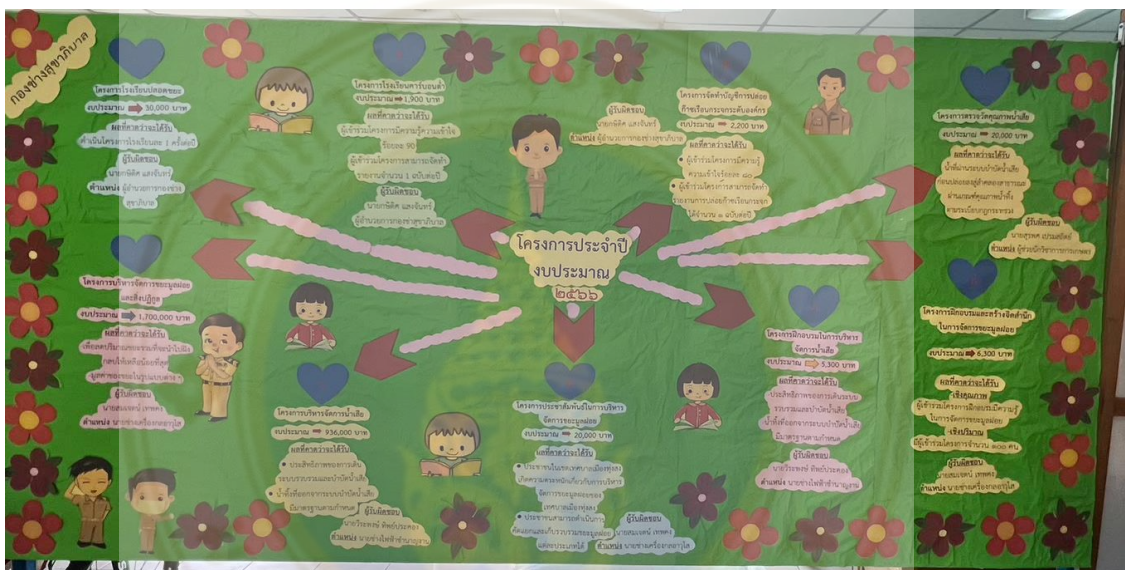


จากการคัดเลือกของชาวบ้านถือว่าชาวบ้านเป็นฐานเสียงในช่วงแรกจึงมีการทำเป็นตัวอย่างให้เห็นก่อน นายกได้ให้หน่วยงานในสังกัดทั้งหมด 22 กองมาเรียนการจัดการขยะก่อน โดยใช้เวลาการเรียนถึง 3 เดือนและให้นำกลับไปลองทำที่บ้านให้ชาวบ้านเห็นก่อนว่ามีการลงใช้งานทดลองทำจริงก่อน หลังจากนั้นใช้การสอนหัวหน้าชุมชนอีกที ไม่ว่าจะเป็นผู้ใหญ่บ้านกรรมการชุมชนเพราะหัวหน้าชุมชนจะเข้าใจและเข้าถึงชาวบ้านได้ดีกว่าเจ้าหน้าที่ของกองช่างหรือเทศบาล อะไรคือสาเหตุที่ทำให้ผู้บังคับบัญชาคิดว่าผู้บังคับบัญชาไม่ชอบการบังคับ หรือการบังคับให้ทำนั้นจะส่งผลเสียต่อการเติบโตของโครงการมากกว่าการทำโดยสมัครใจ จากการเก็บข้อมูลที่ผู้วิจัยได้มีกลงพื้นที่ไปนั้นพบว่า ทางผู้บังคับบัญชาไม่ได้ทำการบังคับให้ชาวบ้านปฏิบัติตามนโยบายมาก่อน ทางผู้บังคับบัญชาเลือกที่จะใช้วิธีการค่อยๆ เข้าถึง และให้ชาวบ้านเห็นการเปลี่ยนแปลงด้วยตัวเอง “เราไม่ได้บังคับเค้าแต่เราใช้การให้เค้าเห็นถึงประโยชน์ของโครงการมากกว่าถ้าเค้ารู้ว่าทำแบบนี้แล้วส่งประโยชน์แก่ชุมชนมากกว่าชาวบ้านก็จะเปลี่ยนแปลงและหันมาทำเอง” กลับใช้การกระตุ้นหรือการสะกิดให้ชาวบ้านค่อย ๆ ปรับเปลี่ยนพฤติกรรมโดยการค่อย ๆ นำถึงขยะทั่วไปในชุมชนออกและแทนที่ด้วยถังขยะแบบคัดแยกแทน นอกจากนี้ยังมีการสะกิดจากเพื่อนบ้านเนื่องจากบางชุมชนนั้นชาวบ้านมีความสนิทสนมกันและมักมีการจับกลุ่มทำกิจกรรมต่าง ๆ ร่วมกันเมื่อมีการจับกลุ่มในการทำกิจกรรมที่เกี่ยวข้องกับการจัดการขยะ สำหรับบ้านเรือนที่ยังไม่ได้เข้าร่วมแบบ 100% ก็จะได้เข้าร่วมและเรียนรู้ด้วย เมื่อเห็นเพื่อนบ้านหรือคนรอบตัวเกิดการเปลี่ยนแปลงก็สามารถสะกิดให้เกิดความสนใจได้

ความเชื่อมโยงกับทฤษฎี จากแนวคิดทั้ง 2 แนวคิดที่ทางผู้วิจัยได้ดัดผลึกมาจากการสัมภาษณ์โดยทฤษฎีที่นำมาเชื่อมโยงคือ Planning And Goal Setting และ Nudge โดยทฤษฎี Planning And Goal Setting สามารถสรุปได้สั้น ๆ ว่า การวางแผนจะส่งผลต่อเป้าหมาย โดยเรามุ่งเน้นไปที่ว่าผู้บังคับบัญชาหัวหน้าชุมชนนั้นได้ใช้แนวคิดหรือแนวทางในการปฏิบัติงานสอดคล้องกับทฤษฎีนี้หรือไม่ ผู้วิจัยพบว่าผู้นำชุมชนหรือหัวหน้าชุมชนนั้นได้ใช้แนวคิดการทำงานที่สอดคล้องกับทฤษฎีดังกล่าว กล่าวก็คือ ผู้นำชุมชนหรือหัวหน้าชุมชนนั้นมีการวางแผนตั้งเป้าหมายที่ชัดเจน ยกตัวอย่างเช่น

Specific and measurable การตั้งเป้าหมายที่ชัดเจน โดยชุมชนทุ่งสงมีการตั้งเป้าหมายที่จะนำถังขยะออกจากชุมชนให้ได้ 100 % โดยชาวบ้านสามารถคัดแยกขยะได้ทุกครั้งเรือน ปัจจุบันทางหัวหน้าโครงการแจ้งผลลัพธ์ของโครงการว่า สามารถนำถังขยะออกจากชุมชนได้ประมาณ 60 % แล้ว และยังมีวางแผนการดำเนินโครงการ โดยผู้นำมีความเข้าใจในธรรมชาติของมนุษย์มองเห็นว่าการบังคับให้คนเปลี่ยนการใช้ชีวิตจะทำให้เกิดปัญหาในระยะยาวคนจะไม่ทำอย่างตั้งใจและอาจส่งผลให้การปฏิบัติตามแผนงานของโครงการเป็นไปได้ยาก จึงมีการวางแผนให้มีการทำ

เป็นตัวอย่างในองค์กรให้เห็นเป็นตัวอย่าง ก่อนจะนำมาใช้งานจริงกับชาวบ้านหรือผู้ได้บังคับบัญชา และการวางแผนว่าจะใช้ผู้นำชุมชน หรือเล็อกบุคคลที่จะเข้าไปดำเนินการประสานงานการสอนและฝึกอบรมกับชาวบ้านโดยตรง ทั้งการเล็อกโครงการฝึกอบรมและสอนเด็ก ๆ ที่โรงเรียนก่อน โดยหวังให้เด็ก ๆ นั้น นำแนวคิดและการจัดการดังกล่าวนำไปใช้ที่บ้านหรือแม้กระทั่งสอนคนในครอบครัว มีการวางแผนปีต่อไปเพื่อให้สอดคล้องกับความคืบหน้าของโครงการ ในปัจจุบันและเพื่อให้เล็งเห็นถึงปัญหาที่ควรแก้ไขและปรับปรุงอย่างเร่งด่วน อย่างเช่น ในภาพด้านล่างเป็นแผน โครงการประจำปี 2566 ที่ทางกองช่างได้มีการวางแผนไว้จะมีทั้งในส่วนงานของโรงเรียนในสังกัด การจัดการโครงการในชุมชน การของบประมาณเพื่อนำมาปรับปรุงในส่วนที่ยังขาดตกบกพร่อง



ภาพที่ 4.15: ภาพ โครงการประจำปี 2566

Defined time period นอกจากการต้องการให้ชาวบ้านในชุมชนสามารถแยกขยะเองได้ในทุกครัวเรือนแล้ว ยังมีการวางแผนโครงการระยะยาว คือ การนำขยะออกจากชุมชน โดยโครงการดังกล่าวนี้ต้องการให้นำขยะออกจากชุมชนให้ได้ 100% ภายในปี 2567 และยังมีกำหนดโครงการที่ทำแต่ละปีโดยเป็นโครงการที่ต้องการให้เกิดผลหรือการเปลี่ยนแปลงในปีนั้น ๆ เช่น โครงการลดคาร์บอนในชุมชนมีการกำหนดชัดเจนว่าจะมีการวัดผลภายในปี 2565 นี้ การกำหนดขอบเขตของโครงการต่าง ๆ เป็นแผนที่ทำตั้งแต่ต้นปีเพื่อให้ผู้ได้บังคับบัญชาทราบแนวทาง พร้อมเตรียมตัวดำเนินการตามแผน

Cover key result areas มีการวางแผนแต่ละหมู่บ้านอย่างอิสระ แม้ตัวกองช่างสุขาภิบาลจะมีการกำหนดแผนการชัดเจนออกมาใน แต่ละปีตามที่ได้แจ้งไปข้างต้น แต่สำหรับแต่ละชุมชนนั้น นอกจากจะรับเอาแผนการและรับทราบโครงการโดยรวมแล้ว ยังมีการพูดคุยและ ปรึกษาว่าทาง

ชุมชนหรือหมู่บ้านนี้เหมาะสมกับ โครงการหรือแผนการปฏิบัติดังกล่าวหรือไม่ เพราะหัวหน้าชุมชน หรือผู้ใหญ่บ้านนั้นจะมีความเข้าใจในส่วนของหมู่บ้านหรือชุมชนตนเองได้ดีกว่าหัวหน้าที่อยู่สูงขึ้นไป

Challenging but realistic โครงการนำถังขยะออกจากชุมชน 100% ถึงแม้จะเป็นเรื่องที่ทำท่ายแต่มีเหตุผลเบื้องหลังที่ทำให้โครงการดูมีความเป็นไปได้ กล่าวคือ การนำขยะออกจากชุมชนนั้นมองว่าจะเป็นการทำให้ชาวบ้านไม่มีที่ทิ้งถังขยะภายนอกบ้านเรือนของตน รถขยะจะไปเก็บขยะตามบ้านเป็นเวลาเท่านั้น ในส่วนนี้ทำให้ชาวบ้านจะต้องนำขยะไว้ในบ้านก่อน และการนำขยะไว้ในบ้านให้ไม่มีกลิ่นเหม็นรบกวนชาวบ้านก็จะจัดการกับขยะ โดยการทำความสะอาดและคัดแยก หรือนำขยะมารีไซเคิลและใช้ซ้ำเพื่อจะได้ลดปริมาณขยะที่ต้องเก็บไว้หรือส่งผลดีสูงสุดคือชาวบ้านลดการใช้และลดปริมาณการเกิดขยะได้อีกด้วย

Linked to rewards เมื่อแต่ละหมู่บ้านหรือชุมชนมีการดำเนินโครงการสำเร็จหรือทำตามเป้าหมายได้จะมีการติดป้ายที่บริเวณส่วนกลางของชุมชนเพื่อเป็นการประกาศเป็นหน้าเป็นตาให้แก่ชุมชนนั้น ๆ

สำหรับทฤษฎี Nudge เข้ามาช่วยในการกระตุ้นให้ชาวบ้านเกิดส่วนร่วมได้โดยไม่ใช้การบังคับให้ทำตามนโยบายเพียงเท่านั้น ผู้บังคับบัญชาก็ได้สังเกตเห็นแล้วว่าการบังคับฝืนใจไม่ส่งผลดีในระยะยาว การที่ให้ชาวบ้านได้เห็นประโยชน์ของการปรับเปลี่ยนการใช้วิถีชีวิตนั้นดีกว่ามีการแจ้งชาวบ้านถึงค่าใช้จ่ายที่เกิดขึ้นในการกำจัดขยะแบบเดิม จากการกำจัดขยะแบบฝังกลบค่าใช้จ่ายอยู่ที่ตันละ 1,000 บาท แต่หากเปลี่ยนมาเป็นการนำขยะที่คัดแยกแล้วส่งให้โรงงานเพื่อนำไปผลิตเป็นพลังงานไฟฟ้ากลับสามารถสร้างรายได้อยู่ที่ตันละ 400 บาท หากขยะที่ไม่คัดแยกสามารถนำไปทำได้เพียงแค่การฝังกลบ แต่หากคัดแยกตั้งแต่ต้นทางสามารถนำไปใช้ประโยชน์และสร้างรายได้เข้าสู่ชุมชน การนำชาวบ้านในชุมชนมาคัดแยกขยะในกองช่างสุขาภิบาลนอกจากเป็นการเปิดโอกาสให้ชาวบ้านส่วนหนึ่งได้เห็นถึงความสำคัญของการโครงการจัดการขยะที่ทางกองช่างสุขาภิบาลได้จัดการแล้ว ก็เป็นอีกช่องทางในการหารายได้ให้กับครอบครัวตนเอง ยังมีการสอนนักเรียนที่โรงเรียนถึงการจัดการขยะ เมื่อเด็ก ๆ กลับไปที่บ้านก็อาจจะมิตินิสัยการจัดการขยะเป็นการสะกิดพ่อแม่หรือคนในครอบครัวเห็นถึงการจัดการและอาจส่งผลให้มีการปรับเปลี่ยนพฤติกรรมได้

#### 4.4 ความเห็นต่าง ประเด็นอุกคิต

ผู้วิจัยพบว่ามีประเด็นที่น่าสนใจ คือ การมอบหมายโครงการของหน่วยงาน บางโครงการมีความทับซ้อนกัน จากการสัมภาษณ์และลงพื้นที่ของตัวผู้วิจัย เช่นหน่วยงานของโรงเรียน

ภายใต้กระทรวงศึกษาธิการและเทศบาลของอำเภอทุ่งสง จะต้องรับนโยบายของทั้งนายกเทศบาล และจากกรมการปกครองที่เกี่ยวข้อง โดยโครงการของทางเทศบาล คือ ปุ๋ยหมักจากเศษอาหาร ส่วนของกรม คือ ถังขยะเปียก โดยทั้งสองโครงการนี้มีความขัดแย้งกัน คือ การปุ๋ยหมักของเทศบาลเป็นการนำเศษอาหารมาผสมกับเศษใบไม้แห้งและปิดถังไว้ให้เศษอาหารย่อยสลายกลายเป็นจุลินทรีย์ และเมื่อย่อยสลายจนถึงระยะเวลาหนึ่ง จึงเอามาทำเป็นปุ๋ยใส่ต้นไม้ แต่ถังขยะเปียกของทางกรมนั้นคือการนำถังฝังลงไปในพื้นที่ดินและนำขยะเปียกจากเศษอาหารมาใส่และฝังกลบเอาไว้ เมื่อถังนี้เต็มก็เปลี่ยนถังใหม่ทำให้ต้องหาพื้นที่ให้ฝังกลบใหม่ไปเรื่อย ๆ และทางโรงเรียนเองก็มีโครงการณรงค์ให้นักเรียนทานอาหารให้หมดไม่ให้มีอาหารเหลือทิ้ง เพื่อเป็นการรักษาทรัพยากรธรรมชาติ อีกประเด็นที่มีความฉกฉก คือ ทำให้ไม่ถึงเชื่อว่าชาวบ้านไม่ชอบการถูกบังคับ ทำให้ไม่ถึงใช้แนวทางการค่อยๆ เปลี่ยนพฤติกรรมของชาวบ้านมากกว่า ด้วยความเคยชินหรือความเข้าใจเดิม ๆ ว่ามนุษย์เรานั้นไม่ชอบการถูกบังคับให้ทำอะไร เมื่อถูกบังคับหรือถูกบีบบังคับมากเกินไปอาจจะส่งผลให้เกิดการต่อต้านขึ้น รวมทั้งในอีกหนึ่งประเด็น ผู้วิจัยมองว่า ผู้บังคับบัญชานั้นมีประสบการณ์ในการนำโครงการไปปรับใช้กับโครงการก่อนหน้ามาแล้วและพบว่าการมอบหมายโครงการแบบบังคับนั้นไม่ส่งผลดีในระยะยาวจึงนำประสบการณ์ในอดีตมาปรับใช้หลังจากได้ เรียนรู้ถึงผลกระทบของการทำแบบบีบบังคับไปแล้ว



## บทที่ 5

### สรุปผลการวิจัย

การศึกษาวิจัยเรื่อง “ขยะสร้างคน ชุมชนจัดการขยะตัวอย่าง” เป็นการวิจัยเชิงคุณภาพ (Quality Research) ผู้วิจัยได้ทำการเก็บข้อมูลที่ได้จากการสัมภาษณ์ และการสังเกตการณ์ที่ได้ศึกษาจากชุมชนจัดการขยะตัวอย่างชุมชนกองช่างสุขาภิบาล เทศบาลทุ่งสง จังหวัดนครศรีธรรมราช ซึ่งข้อมูลที่ได้นั้นมาจากการลงพื้นที่สำรวจของผู้วิจัยจึงทำให้ได้มีโอกาสในการสังเกตและสัมภาษณ์บุคคลที่มีส่วนเกี่ยวข้องในชุมชนและชาวบ้าน

ทางผู้วิจัยคาดหวังว่าจะสามารถเผยแพร่ข้อมูลการจัดการขยะให้กับบุคคลทั่วไปได้ทราบมากขึ้น เพราะนอกเหนือจากความเข้าใจในเรื่องของการจัดการขยะแล้ว ยังพบว่าผู้บริโภคยังขาดความเข้าใจในหลายประเด็นตัวอย่างเช่น หลังจากเราทิ้งขยะแล้วการใช้งานหรือประโยชน์ของขยะชิ้นนั้นจะจบลง หรือผู้บริโภคไม่ตระหนักและเข้าใจอย่างถ่องแท้ว่าการใช้ชีวิตหรือไลฟ์สไตล์ที่ตอบสนองความสะอาดสบายของผู้บริโภคในปัจจุบัน เป็นปัญหาต่อการจัดการขยะ โดยหากสามารถเข้าใจถึงปัจจัยที่ทำให้ชุมชนกองช่างสุขาภิบาล เทศบาลทุ่งสง จังหวัดนครศรีธรรมราช สามารถการจัดการขยะได้อย่างมีประสิทธิภาพและแตกต่างจากชุมชนอื่นๆ โดยผู้วิจัยได้มุ่งเน้นไปที่การวิเคราะห์เกี่ยวกับผู้บังคับบัญชาในการเป็นผู้นำ การวางแผนและการดำเนินการเพื่อให้ได้รับความร่วมมือจากคนในชุมชน โดยจุดประสงค์ของงานวิจัยมีดังนี้

1. ต้องการศึกษางานของผู้บังคับบัญชาของชุมชนดังกล่าวว่าสอดคล้องกับทฤษฎี Planning and Goal Setting หรือไม่ โดยผู้บังคับบัญชามีความรู้และเข้าใจในเนื้อหาของโครงการอย่างแท้จริง ไม่ได้อ่านรายงานจากผู้บังคับบัญชาเท่านั้น ซึ่งจะศึกษาอย่างละเอียด เช่น ผู้บังคับบัญชามีการลงพื้นที่และเข้าไปพบกับชาวบ้านหรือไม่ โดยชาวบ้านต้องสามารถยืนยันได้ว่าผู้บังคับบัญชานั้นมีส่วนร่วมในการสอนงานและลงพื้นที่จริงตรงกับคำบอกเล่าหรือไม่

2. ต้องการศึกษานวัตกรรมและความสำเร็จของโครงการซึ่งเป็นเนื้อหาหลักของโครงการที่ทำให้ชุมชนนี้ได้รับรางวัลตัวอย่าง ชุมชนดังกล่าวมีจุดเด่นที่แตกต่างจากชุมชนอื่น ๆ และมีวิธีการจัดการอย่างไรที่ถือว่าการยกระดับโครงการจนเป็นที่ยอมรับและโดดเด่นกว่าชุมชนอื่น ๆ

3. ต้องการศึกษาวิธีการขอความร่วมมือของคนในชุมชนให้โครงการสามารถดำเนินไปได้อย่างมีประสิทธิภาพและมีความประสบความสำเร็จมากขึ้น ซึ่งสามารถนำข้อมูลไปประยุกต์ใช้

กับชุมชนอื่น ๆ ในประเทศไทยได้ ต่อยอดสู่การเป็นประเทศที่สามารถจัดการขยะได้อย่างยั่งยืนและมั่นคงในอนาคต

## 5.1 สรุปผลการวิจัย

จากการเก็บสัมภาษณ์และการเก็บข้อมูล ผู้วิจัยจึงได้นำข้อมูลที่ได้อามาวิเคราะห์จนตกตะกอนและกลายมาเป็นเนื้อหาแนวคิดที่ผู้วิจัยคิดว่ามีความน่าสนใจและมีประโยชน์ในการเผยแพร่ ทางผู้วิจัยได้แนวคิดสำคัญมา 2 แนวคิดนี้

### 1. แนวคิด : ผู้นำคือตัวแปรที่สร้างความสำเร็จ

สำหรับเทศบาลทุ่งสง จังหวัดนครศรีธรรมราช ชุมชนตัวอย่างที่ประสบความสำเร็จในการจัดการขยะซึ่งผู้วิจัยได้เข้าไปศึกษาข้อมูลนั้น พบว่า หน้าที่หลักในการดูแลขยะมีผู้รับผิดชอบโดยหน่วยงานกองช่างสุขาภิบาล ประกอบไปด้วยเจ้าหน้าที่ทั้งสิ้น 30 – 40 คน ดำเนินการตั้งแต่เก็บขยะของเทศบาล ตลอดจนการให้ความรู้ความเข้าใจกับชุมชนและชาวบ้าน ความน่าสงสัยเริ่มตั้งแต่กองช่างสุขาภิบาลนั้น ทำอย่างไรที่จะดูแล ควบคุมให้คนในชุมชนซึ่งอยู่ภายใต้การควบคุมในกองช่างนั้น ปฏิบัติหน้าที่ด้านการดูแลขยะได้อย่างมีประสิทธิภาพและเป็นไปตามสิ่งที่คาดหวังของหน่วยงาน ไม่ว่าจะเป็นการออกไปเก็บขยะในทุกๆวัน ทุกๆชุมชนภายใต้การปกครอง จากนั้นยังต้องนำขยะที่เก็บมาได้มาจัดการขยะให้ถูกต้องตามแนวทางการจัดการขยะในระยะเวลาที่กำหนด เพราะด้วยปัจจัยของการเปลี่ยนแปลงของขยะซึ่งเป็นตัวแปรควบคุม เช่น ส่วนผสมของนมในขยะอาจจะเน่าเสียจนส่งกลิ่นเหม็นเป็นวงกว้างได้ หลังจากที่ได้เก็บข้อมูลแล้วพบว่า การขับเคลื่อนการดำเนินงานของกองช่างสุขาภิบาลที่ทำให้ประสบผลสำเร็จนั้น เกิดจากการที่ผู้นำชุมชนได้ลงมือทำจริง ร่วมกับชุมชนและทีมงาน ไม่ว่าจะเป็นการบอกเล่าจากชุมชนเอง หรือเจ้าหน้าที่ ทีมงานเองที่ต่างพูดถึงเป็นเสียงเดียวกัน ซึ่งค่อนข้างสร้างความตื่นตัวและน่าประทับใจให้กับผู้วิจัย เพราะในความคิดของผู้วิจัยนั้น เป็นไปได้ยากที่ผู้นำในระดับนายกเทศบาล จะลงมาปฏิบัติงานในลักษณะดังกล่าวด้วยตนเอง รวมถึงระยะเวลาที่ลงมือให้ชาวบ้านเห็นนั้น ไม่ใช่เพียงแค่ไม่กี่วัน หรือไม่กี่สัปดาห์เท่านั้น แต่ใช้เวลาค่อนข้างมาก นอกจากการลงมือทำด้วยตัวเองแล้ว ยังมีการวางแผนงานร่วมกับทีมงานด้วยตนเองอย่างเคร่งครัด เพื่อให้มั่นใจว่าโครงการดังกล่าวนี้จะประสบผลสำเร็จมากที่สุด ยิ่งไปกว่านั้นยังเลือกใช้ทรัพยากรบุคคลให้เหมาะสมกับเนื้องาน เพราะบุคลากรในหลาย ๆ ตำแหน่งยังเป็นบุคลากรที่มีความรู้เกี่ยวกับเรื่องของทรัพยากรและสิ่งแวดล้อม นอกจากนี้ยังมีการใช้ความสามารถของบุคคลภายนอกในเรื่องที่หน่วยงานยังไม่ถนัด เพื่อให้ช่วยให้อำเภอนำและวางแผนโครงการให้กับชุมชน เพื่อประโยชน์สูงสุดของชุมชนอีกด้วย จึงเป็นผลทำให้การจัดการ



ขณะในชุมชนเทศบาลทุ่งสงสำเร็จสามารถสัมฤทธิ์ผลเป็นที่ประจักษ์ได้ เพราะผู้นำ คือ ตัวแปรสำคัญ ที่สร้างความสำเร็จเช่นเดียวกับทฤษฎีของผู้นำและนำมาใช้ในการวางแผนร่วมกันกับทฤษฎี Planning And Goal Setting ที่ใช้ในการวางกรอบแนวทางในการวางแผนเพื่อให้โครงการนั้นดำเนินไปตามกรอบของการทำงาน โดยคำนึงถึงผลลัพธ์ให้มีประโยชน์และมีความครอบคลุมสูงสุด

## 2. แนวคิด : สะกิดทีละนิด

แม้หัวหน้าหรือผู้บังคับบัญชาจะวางแผนโครงการหรือการดำเนินการไว้ได้อย่างมีประโยชน์มากแค่ไหน หรือวางแผนให้ชาวบ้านเข้าใจได้ง่าย ๆ ว่าจะต้องทำอะไรแล้วนั้น หากคนที่ไม่เคยทำมาก่อนก็จำเป็นต้องเปลี่ยนการใช้ชีวิตเปลี่ยนรูปแบบการดำเนินชีวิตจากที่เคยทำมาตลอดชีวิตนั้น ขอมรับว่า ไม่ใช่เรื่องง่าย แต่อะไรที่เป็นแนวทางที่ทำให้ชาวบ้านในชุมชนนี้ให้ความร่วมมือกับทางเทศบาล และยอมรับในการเปลี่ยนแปลงการดำเนินชีวิต โดยแนวคิดที่สอดคล้องและน่าสนใจกับการเปลี่ยนแปลงของชาวบ้าน ผู้วิจัยวิเคราะห์ว่า คือ Nudge Theory ทฤษฎีการกระตุ้นหรือสะกิดให้เกิดการเปลี่ยนแปลง

อย่างที่ได้อธิบายไปข้างต้น เป็นเรื่องยากในการทำให้คนในชุมชนเปลี่ยนแปลงพฤติกรรมที่มีการทำมาต่อเนื่องอย่างยาวนานหรือเห็นจนชินชานั่น ทางหัวหน้าโครงการเลยใช้วิธีการสะกิด ให้ชาวบ้านค่อย ๆ ปฏิบัติทีละเล็กละน้อย จนทำให้คนในชุมชนเห็นความเปลี่ยนแปลงเมื่อมีคนเปลี่ยนก่อนแล้วสามารถทำได้จริง ชาวบ้านก็จะมองเห็นได้ว่าไม่ได้ยากอย่างที่คิด หรือไม่ได้วุ่นวายแบบที่ตัวเองคิด หรือการที่บ้านข้าง ๆ ทำแล้วทำให้เกิดความกดดันเล็ก ๆ กังวลว่าจะไม่เป็นส่วนหนึ่งของสังคม ชาวบ้านที่รู้สึกเช่นนั้นก็จะปรับเปลี่ยนพฤติกรรมตามคนอื่น ให้สามารถเข้ากับสังคมได้ นอกจากการทำให้เป็นตัวอย่างและสร้างแรงกดดันจากสังคมแล้ว ยังมีการนำถังขยะสำหรับการคัดแยกไปวางไว้ตามจุดต่าง ๆ ของชุมชน เพื่อให้เห็นและเกิดการกระตุ้นการนำถังขยะแบบเดิมออกในบางพื้นที่ให้การทิ้งขยะแบบไม่คัดแยกนั้น จะต้องทิ้งที่ถังไปกลั่น สร้างความลำบากมากขึ้น ไม่ได้ทิ้งได้ง่ายดายเหมือนกับถังแบบแยกขยะที่มีวางจำนวนจุดมากกว่าและใกล้แหล่งชุมชนมากกว่า นอกจากนี้สำหรับบ้านที่มีนักเรียนก็มีการปลูกฝังวินัยกับเด็ก ๆ เมื่อผู้ใหญ่เห็นเด็ก ๆ มีวินัยในการจัดการขยะ เด็ก ๆ มีระเบียบรู้จักจัดการกับขยะเมื่อเห็นพฤติกรรมเหล่านี้หลาย ๆ ครั้งทั้งจากคนในครอบครัวและเพื่อนบ้านก็สามารถเป็นการกระตุ้นหรือสะกิดให้เกิดการเปลี่ยนแปลงพฤติกรรมของตัวเอง นำไปสู่ความยั่งยืนของการจัดการขยะในชุมชนได้อย่างมีประสิทธิภาพมากขึ้น

## 5.2 ข้อจำกัดที่ทำให้งานวิจัยยังไม่สมบูรณ์

ชุมชนจัดการขยะตัวอย่างในประเทศไทยที่มีนั้นมีจำนวนไม่มากและเมื่อติดต่อเข้าไปยังแต่ละชุมชน พบว่า หลายชุมชนยังไม่พร้อมให้เข้าไปเยี่ยมชมตัวโครงการ เป็นผลทำให้ไม่สามารถศึกษาได้หลาย ๆ ชุมชน ไม่สามารถนำข้อมูลมาประกอบและเปรียบเทียบการทำงานของแต่ละชุมชนตามที่ตั้งใจไว้ในตอนแรก และบางชุมชนปัจจุบันนั้นได้มีการเปลี่ยนหัวหน้าโครงการหรือผู้ดูแลไปแล้วเมื่อได้ลองสอบถามข้อมูลทำให้ได้ข้อมูลแค่เบื้องต้นเท่านั้น จึงไม่เพียงพอที่จะนำมาใส่เนื้อหาของงานวิจัยได้

ในส่วนของชุมชนเทศบาลทุ่งสงที่ได้มีการลงพื้นที่เก็บข้อมูลไปนั้นก็ยังมีข้อจำกัดในเรื่องของการเก็บข้อมูลจากชาวบ้านเนื่องจากลักษณะของชาวบ้านที่อยู่โดยรอบ ๆ ตัวโครงการนั้นมักจะไม่มีคนอยู่ในช่วงกลางวันทำให้การสัมภาษณ์นั้นจะต้องใช้เวลามากขึ้นกว่าที่วางแผนไว้ ทำให้ส่งผลให้การเก็บข้อมูลล่าช้า รวมถึงหัวข้อวิจัยเรื่องนี้มุ่งเน้นไปที่ผู้บังคับบัญชาจึงจำเป็นต้องเก็บข้อมูลจากผู้บังคับบัญชาให้มากที่สุด แต่เนื่องจากตำแหน่งที่สูงค่าลดหลั่นกันไปทำให้หลาย ๆ ส่วนของข้อมูลไม่สามารถเปิดเผยได้ รวมถึงด้วยตารางเวลาที่ค่อนข้างมีจำกัดทำให้บางครั้งในการสัมภาษณ์ได้เวลาในการสอบถามไม่มากพอ และเมื่อทำการสัมภาษณ์อีกครั้งทำให้ขาดความต่อเนื่องของเนื้อหา ข้อมูลที่รับมาบางครั้งจึงเข้าไป ซ้ำมา ทำให้จำเป็นต้องมีการทวนคำตอบในครั้งก่อนหน้าที่มีโอกาสได้สัมภาษณ์เพื่อไม่ให้ข้อมูลที่ได้นั้นซ้ำกับข้อมูลที่มีอยู่แล้ว

นอกจากนี้ยังมีข้อจำกัดในเรื่องเวลาของผู้วิจัย เนื่องจากงานวิจัยดังกล่าวไม่สามารถที่จะทำการสอบถามข้อมูลได้ผ่านทางโทรศัพท์เท่านั้น เพราะจะต้องมีการสังเกตเพื่อตรวจสอบ แวดตาสีหน้า และอารมณ์ของผู้พูดและเนื่องด้วยตัวเทศบาลทุ่งสงนั้นอยู่ในพื้นที่จังหวัดนครศรีธรรมราชทำให้การเดินทางเข้าไปลงพื้นที่ค่อนข้างลำบาก ทั้งระยะทางและเวลาด้วยความที่หน่วยงานที่ต้องการศึกษานั้นเป็นหน่วยงานราชการทำให้ทุกครั้งที่ต้องลงไปจะต้องเป็นวันและเวลาทำการ (วันจันทร์ – วันศุกร์) ซึ่งตรงกับวันทำงานของผู้วิจัยเช่นกันแต่การลงไปวันจันทร์ – ศุกร์ ก็ยังไม่พบชาวบ้านเยอะเท่าที่ต้องการทำให้ต้องลงไปที่ชุมชนจำนวนครั้งมากขึ้นส่งผลกระทบต่องานประจำค่อนข้างมาก

## 5.3 ประโยชน์ที่ผู้วิจัยได้รับในการวิจัย

เนื่องจากผู้วิจัยนั้นมีความสนใจในเรื่องของสิ่งแวดล้อมมาแล้วระยะเวลาหนึ่ง จึงทำให้เคยมีโอกาสดูได้ลงไปทำงานอาสาในเรื่องของสิ่งแวดล้อมต่างๆ หลายพื้นที่ โดยส่วนใหญ่จะเห็นแต่หน่วยงานเอกชน หรือจิตอาสาที่มีภาระของตนเอง เช่น โครงการ Do It By Heart ของเกาะหลีเป๊ะ ซึ่งเป็นโครงการดำเนินไปเพื่อฟื้นฟูแนวปะการัง เมื่อต้องหาหัวข้อทำงานวิจัยจึงสนใจในเรื่องนี้ว่าจะมี

หน่วยงานภาครัฐที่ไหนหรือไม่มีแนวคิดหรือการจัดการในเรื่องของสิ่งแวดล้อมอย่างจริงจัง ซึ่งพบว่า จริง ๆ แล้วผู้วิจัยมองว่า ขณะนั้นไม่ใช่ขยะ เพราะที่ขยะกลายมาเป็นขยะจำนวนมากนั้น เกิดจากการไม่ใช่ทรัพยากรที่มีอยู่ให้เกิดประโยชน์สูงสุดก่อน ผู้บริโภคไม่เคยคิดอย่างละเอียดถี่ถ้วนว่า หลังจากเราโยนขยะชิ้นนี้ทิ้งลงไปจะส่งผลกระทบต่อสิ่งแวดล้อมและต่อโลก เพราะมักมองว่าขยะเมื่อออกจากมือเราไปแล้วถือว่าไม่ใช่ความรับผิดชอบของเราอีกต่อไป อีกทั้งการคัดแยกขยะนั้นเป็นเรื่องยุ่งยาก จนทำให้ผู้คนมีข้ออ้าง เช่น ถังขยะแบบแยกนั้นมีอยู่น้อย พื้นที่ที่อยู่อาศัยไม่อำนวย ไม่อยากแยกขยะ แต่หลังจากการลงพื้นที่ทำวิจัยสิ่งที่ส่งผลกระทบต่อผู้วิจัยอันดับแรกเลย คือ การแยกขยะที่เป็นข้ออ้างว่าที่อยู่อาศัยไม่เอื้ออำนวยเท่าที่ควร จึงเอาสิ่งที่สามารถล้างใช้ซ้ำได้นำกลับมาใช้ใหม่ก่อนนำไปทิ้ง และลดการใช้ขยะที่ไม่สามารถนำไปใช้ต่อได้อย่างเด็ดขาดหรือหากไม่สามารถลดได้ก็จะจัดเก็บรวบรวมไว้ ก่อนส่งทำการส่งรีไซเคิลให้กับหน่วยงานที่มีความถนัดในการรีไซเคิลขยะชนิดนั้น โดยเฉพาะ และลดการซื้อสินค้าเพิ่ม โดยเฉพาะสินค้าที่อายุการใช้งานสั้นเพื่อลดปริมาณขยะ โดยนอกจากนั้นปัจจุบันยังได้นำแนวคิดเรื่องการคัดแยกขยะนั้นไปปรับใช้กับบริษัทที่ทำงานอยู่ ถือว่าเป็นการเริ่มต้นในชุมชนขนาดย่อมโดยผู้วิจัยสามารถควบคุมและวัดผลได้ รวมถึงช่วยรณรงค์ให้คนในที่ทำงานได้เห็นว่า การคัดแยกขยะนั้นไม่ได้ยากและวุ่นวายอย่างที่คิด ความคาดหวังในอนาคตของตนเอง คือ จากเดิมที่เคยลงพื้นที่ทำจิตอาสาของหน่วยงานเอกชนหลาย ๆ ที่ หวังว่าจะมีโอกาสได้เผยแพร่ความรู้เรื่องการจัดการขยะ การเริ่มต้นในการจัดการนั้น คือ แยกจากการแยกขยะ ขยะแต่ละชิ้นนั้นหากคัดแยกมันจะนำไปสู่ประโยชน์อะไรบ้างแต่หากไม่คัดแยกขยะชิ้นนั้นก็หมดประโยชน์และอยู่ในโลกนี้ไปอีกนาน

## บรรณานุกรม

กฤษณา ชูติมา. (2540). แปรใช้ใหม่ (recycle). สืบค้นเมื่อ 20 ตุลาคม 2565, จาก

<http://legacy.orst.go.th/?knowledges=%E0%B9%81%E0%B8%9B%E0%B8%A3%E0%B9%83%E0%B8%8A%E0%B9%89%E0%B9%83%E0%B8%AB%E0%B8%A1%E0%B9%88->

[recycle#:~:text=%E0%B9%83%E0%B8%99%E0%B8%AA%E0%B8%A1%E0%B8%B1%E0%B8%A2%E0%B8%97%E0%B8%B5%E0%B9%88%E0%B8%9C%E0%B8%B9%E0%B9%89%E0%B8%84%E0%B8%99,%E0%B9%81%E0%B8%A5%E0%B9%89%E0%B8%A7%E0%B8%A7%E0%B9%88%E0%B8%B2%20%E0%B9%81%E0%B8%9B%E0%B8%A3%E0%B9%83%E0%B8%8A%E0%B9%89%E0%B9%83%E0%B8%AB%E0%B8%A1%E0%B9%88](http://legacy.orst.go.th/?knowledges=%E0%B9%83%E0%B8%99%E0%B8%AA%E0%B8%A1%E0%B8%B1%E0%B8%A2%E0%B8%97%E0%B8%B5%E0%B9%88%E0%B8%9C%E0%B8%B9%E0%B9%89%E0%B8%84%E0%B8%99,%E0%B9%81%E0%B8%A5%E0%B9%89%E0%B8%A7%E0%B8%A7%E0%B9%88%E0%B8%B2%20%E0%B9%81%E0%B8%9B%E0%B8%A3%E0%B9%83%E0%B8%8A%E0%B9%89%E0%B9%83%E0%B8%AB%E0%B8%A1%E0%B9%88). เอกสารอ้างอิงชิ้นที่ 5 กองช่างสุขาภิบาล. (2565). 5 ชุมชนตัวอย่างสุดยอดนักกำจัดขยะ ทำได้แบบนี้ทุกที่ก็เยี่ยมเลย. สืบค้นเมื่อ 20 ตุลาคม 2565, จาก

<https://www.nakhonmaesotcity.go.th/web/th/agencies/3/detail-news/N0001718.html>.

นฤมล สุ่นสวัสดิ์. (2558). การตั้งเป้าหมายของชีวิตและการทำงาน Setting Goals of Life and Work.

สืบค้นเมื่อ 20 ตุลาคม 2565, จาก [https://so03.tci-](https://so03.tci-thaijo.org/index.php/oarit/article/view/54826/45500)

[thaijo.org/index.php/oarit/article/view/54826/45500](https://so03.tci-thaijo.org/index.php/oarit/article/view/54826/45500).

นิภาพรรณ เจนสันติกุล. (2565). การบริหารจัดการขยะมูลฝอยขององค์กรปกครองส่วนท้องถิ่นใน

ประเทศไทย (Solid Waste Management of Local Administrative Organizations in Thailand). สืบค้นเมื่อ 20 ตุลาคม 2565, จาก

<http://www.ej.eric.chula.ac.th/content/6141/331>.

ภัทราภา เวชภัทรสิริ. (2562). จูงใจหรือขัดเยียด ทำความรู้จักการใช้ Nudge วิธีสะกดเพื่อเปลี่ยน

พฤติกรรม. สืบค้นเมื่อ 9 มีนาคม 2566, จาก <https://thestandard.co/nudge/>.

มัทนา กามะ, จิณฉัตร ปะโคทัง, & ภาณุพงศ์ บุญรัมย์. (2565). การศึกษาภาวะผู้นำเชิงเทคโนโลยี

ของผู้บริหารสถานศึกษาสังกัดสำนักงานเขตพื้นที่การศึกษามัธยมศึกษา ศรีสะเกษ

ยโสธร. สืบค้นเมื่อ 9 มีนาคม 2566, จาก [https://so06.tci-](https://so06.tci-thaijo.org/index.php/mcjou/article/view/255458/172088)

[thaijo.org/index.php/mcjou/article/view/255458/172088](https://so06.tci-thaijo.org/index.php/mcjou/article/view/255458/172088).



## บรรณานุกรม (ต่อ)

- มัธนา กามะ. (2563). คุณลักษณะและบทบาทของผู้นำการเปลี่ยนแปลงเพื่อการบริหารสถานศึกษาในศตวรรษที่ 21 The Characteristics and Roles of Transformational Leaders for School Administration in the 21st Century. สืบค้นเมื่อ 20 ตุลาคม 2565, จาก <https://so06.tci-thaijo.org/index.php/BUAJEAD/article/view/247856/168030>.
- รัตติกรณั จงวิศาล. (2545). ภาวะผู้นำการเปลี่ยนแปลง Transformational leadership. สืบค้นเมื่อ 9 มีนาคม 2566, จาก [https://kukrdb.lib.ku.ac.th/journal/JSSH/search\\_detail/result/362753](https://kukrdb.lib.ku.ac.th/journal/JSSH/search_detail/result/362753).
- ศูนย์พัฒนาองค์ความรู้ด้านกิจกรรมทางกายประเทศไทย. (2564). สะกิด (Nudge) เช่นไร ให้กิจกรรมทางกายเพิ่มขึ้น. สืบค้นเมื่อ 9 มีนาคม 2566, จาก [https://www.tpak.or.th/th/article\\_print/579](https://www.tpak.or.th/th/article_print/579).
- สำนักงานกองทุนสนับสนุนการสร้างเสริมสุขภาพ. (2563). เดินหน้าสู่ 'Zero Waste' เทศบาลตำบลปริกปลอดภัย. สืบค้นเมื่อ 20 ตุลาคม 2565, from <https://thaihealthycommunity.org/?p=13987>.
- สุเทพ พงศ์ศรีวัฒน์. (2549). พฤติกรรมองค์กร Organizational Behavior. คณะครุศาสตร์ สถาบันราชภัฏเชียงราย
- Bass, B. M., & Avolio, B. J. (2000). Improving organizational effectiveness: Through transformational leadership. Sage.
- Bennis, P., & Moushabeck, M. (1992). Beyond the storm: A gulf crisis reader. Canongate.
- McFarland, D. E. (1977). Action strategies for managerial achievement. Amacom.
- Praornpit, K. (2564). ตามไปคู ต้นแบบชุมชนจัดการขยะครบวงจรแห่งแรกใน จ.ระยอง ที่แข็งแกร่งขึ้นได้ ด้วยพลังเสริมจาก YOUเทิร์น แพลตฟอร์ม by GC. สืบค้นเมื่อ 20 ตุลาคม 2565, จาก <https://www.salika.co/2021/04/26/recycle-waste-management-rayong-you-turn-platform-gc/>.